

SAMSUNG

SM-R720
SM-R732

Instrukcja obsługi

Spis treści

Podstawowe informacje

- 4 Przeczytaj najpierw
- 6 Zawartość opakowania
- 7 Wygląd urządzenia
- 10 Bateria
- 13 Zakładanie zegarka Gear
- 14 Wymiana paska
- 18 Włączanie i wyłączanie zegarka Gear
- 18 Łączenie urządzenia Gear z urządzeniem przenośnym
- 20 Podłączanie zdalne
- 21 Włączanie i wyłączanie ekranu
- 21 Korzystanie z pierścienia.
- 23 Ekran dotykowy
- 25 Nawigowanie po ekranie
- 26 Ekran startowy
- 31 Panel stanu
- 33 Ekran aplikacji
- 34 Ustawianie blokady ekranu
- 35 Wprowadzanie tekstu
- 38 Zrzut z ekranu
- 38 Aktualizacja oprogramowania urządzenia Gear

Aplikacje

- 39 Wiadomości
- 40 Telefon
- 42 S Health

- 52 Running
- 53 Harmonogram
- 54 S Voice
- 55 Pogoda
- 56 Alarm
- 56 Licznik
- 57 Stoper
- 57 Bloomberg
- 58 CNN
- 58 Odtw. muzyki
- 60 Galeria
- 62 Znajomy
- 62 E-mail
- 63 Znajdź telefon
- 63 Mapy
- 63 Notatka głosowa

Ustawienia

- 65 Wstęp
- 65 Wyświetlacz
- 65 Wibracja
- 66 Urządzenie
- 66 Połączenie
- 67 Połączenia
- 69 Blokada ekranu
- 70 Wprowadzanie
- 71 Oszcz. energii
- 71 Gear — dane

Samsung Gear

- 72 Wstęp
- 73 Tarcze zegarka
- 73 Powiadomienia
- 74 Zarządzaj aplikacjami
- 74 Wyślij multimedia
- 75 Ustawienia aplikacji
- 75 Samsung Gear Apps
- 75 Ustawienia
- 78 Znajdź mój zegarek Gear

Załącznik

- 79 Rozwiązywanie problemów
- 83 Wyjmowanie baterii

Podstawowe informacje

Przeczytaj najpierw

Aby bezpiecznie i prawidłowo korzystać z urządzenia, należy uważnie przeczytać niniejszą instrukcję.

- Przedstawione opisy bazują na ustawieniach domyślnych urządzenia.
- W zależności od regionu, operatora sieci, specyfikacji modelu lub oprogramowania urządzenia opisana w instrukcji zawartość może być inna od wyświetlanej na urządzeniu.
- Zawartość (zawartość wysokiej jakości) wymagająca znacznego wykorzystania procesora i pamięci RAM wpływa na całkowitą wydajność urządzenia. Aplikacje powiązane z tą zawartością mogą nie działać poprawnie w zależności od parametrów technicznych urządzenia i środowiska, w jakim uruchomiono aplikacje.
- Firma Samsung nie ponosi odpowiedzialności za problemy z działaniem aplikacji dostarczonych przez firmy inne niż Samsung.
- Firma Samsung nie ponosi odpowiedzialności za problemy z wydajnością lub zgodnością, wynikające z edycji ustawień rejestru lub modyfikacji oprogramowania systemu operacyjnego. Próba dostosowania systemu operacyjnego może spowodować nieprawidłowe działanie zegarka Gear lub aplikacji.
- Oprogramowanie, źródła dźwięków, tapety, obrazy i inne pliki multimedialne są dostarczane z Gear na podstawie umowy licencyjnej o ograniczonym użytkowaniu. Wyodrębnianie tych materiałów i wykorzystywanie ich do celów komercyjnych lub innych stanowi naruszenie praw autorskich. Użytkownicy ponoszą całkowitą odpowiedzialność za niezgodne z prawem korzystanie z multimediiów.
- Domyślne aplikacje, które są dostarczane razem z zegarkiem Gear, podlegają procesowi aktualizacji, ale ich wsparcie może zakończyć się bez wcześniejszego powiadomienia. W przypadku pytań dotyczących aplikacji dostarczanych razem z zegarkiem Gear prosimy o kontakt z centrum serwisowym firmy Samsung. W celu uzyskania informacji na temat aplikacji instalowanych przez użytkownika należy się skontaktować z właściwymi dostawcami usług.
- Modyfikowanie systemu operacyjnego Gear lub instalowanie oprogramowania z nieoficjalnych źródeł może być przyczyną wadliwego działania Gear i uszkodzenia lub utraty danych. Te czynności są naruszeniem umowy licencyjnej firmy Samsung i powodują unieważnienie gwarancji.
- Ilustracje zamieszczone w instrukcji przedstawiają model SM-R720.
- Niektóre funkcje mogą działać inaczej niż opisano w niniejszej instrukcji, zależnie od producenta i modelu urządzenia przenośnego podłączonego do Gear.

Utrzymanie wodo- i pyłoszczelności

Urządzenie może zostać uszkodzone w wypadku kontaktu z wodą lub kurzem. Należy przestrzegać tych wskazówek, aby uniknąć uszkodzenia urządzenia i zapewnić jego odporność na wodę i kurz.

- Nie należy zanurzać urządzenia w wodzie poniżej głębokości 1,5 m i utrzymywać go w zanurzeniu przez ponad 30 minut.
- Nie należy trzymać urządzenia pod wodą przez dłuższy czas.
- Nie należy narażać urządzenia na kontakt z **wodą poruszającą się z dużą siłą**, na przykład wodą płynącą z kranu, falami morskimi czy wodospadami.
- **W wypadku kontaktu urządzenia ze słodką wodą należy dokładnie wytrzeć je czystą miękką szmatką. W wypadku kontaktu urządzenia z cieczą inną niż słodka woda należy bezzwłocznie spłukać je słodką wodą, po czym dokładnie wytrzeć czystą miękką szmatką. Jeżeli pomimo tych zaleceń urządzenie nie zostanie odpowiednio spłukane słodką wodą i wytarte, może to wpłynąć na jego działanie lub wygląd.**
- **Jeśli urządzenie zostanie upuszczone lub uderzone**, urządzenie może utracić funkcje wodoszczelności i pyłoszczelności.
- Ekran dotykowy i inne funkcje mogą nie działać prawidłowo, **jeśli urządzenie jest używane w wodzie lub innych cieczach.**
- **Na podstawie prób przeprowadzonych w kontrolowanym środowisku potwierdzono certyfikatem, że urządzenie jest wodoszczelne i pyłoszczelne w określonych warunkach (spełnia wymogi klasyfikacji IP68 zgodnie z międzynarodową normą IEC 60529 – Stopnie ochrony zapewniane przez obudowy [Kod IP]; warunki próby: 15–35°C, 86–106 kPa, 1,5 metra, 30 minut). Pomimo takiej klasyfikacji urządzenie nie jest wodoszczelne w każdych warunkach.**

Ikony pomocnicze



Ostrzeżenie: sytuacje, które mogą spowodować zranienie użytkownika lub innych osób



Przeostroga: sytuacje, które mogą spowodować uszkodzenie urządzenia lub innego sprzętu



Uwaga: wskazówki, uwagi i dodatkowe informacje

Zawartość opakowania

Należy sprawdzić, czy pudełko z produktem zawiera następujące elementy:

- Gear
- Gniazdo ładowarki bezprzewodowej
- Pasek
- Instrukcja obsługi

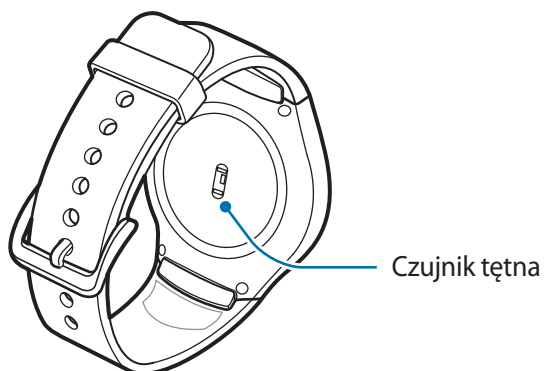
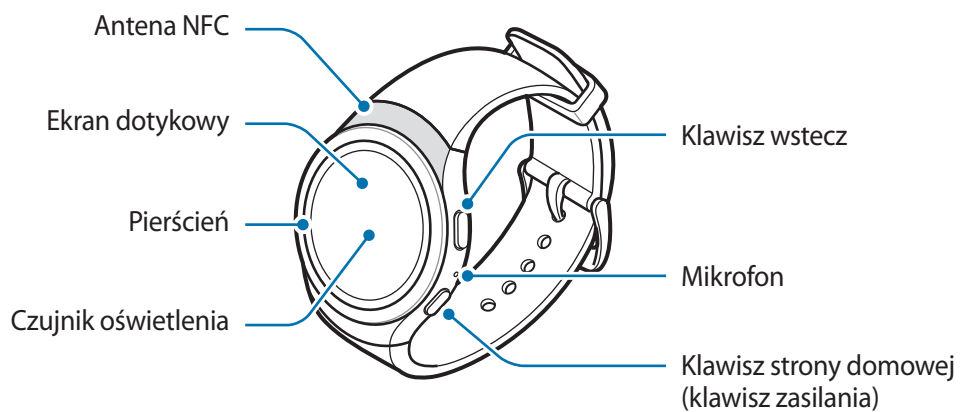


- Elementy dostarczane wraz z zegarkiem Gear i wszelkie dostępne akcesoria mogą się różnić w zależności od regionu lub operatora sieci.
- Dostarczone elementy są przeznaczone tylko dla tego zegarka Gear i mogą nie być zgodne z innymi urządzeniami.
- Wygląd urządzenia i jego specyfikacje mogą ulec zmianie bez uprzedniego powiadomienia.
- Dodatkowe akcesoria można nabyć u lokalnego dystrybutora firmy Samsung. Przed zakupem należy upewnić się, że są zgodne z zegarkiem Gear.
- Klasa wodo- i pyłoszczelności pewnych akcesoriów, jak np. stacje dokujące, może być inna niż urządzenia.
- Należy używać tylko akcesoriów zatwierdzonych przez firmę Samsung. Korzystanie z niezatwierdzonych akcesoriów może spowodować problemy z wydajnością oraz usterki nieobjęte gwarancją.
- Dostępność akcesoriów może ulec zmianie i zależy wyłącznie od ich producentów. Więcej informacji na temat dostępnych akcesoriów można znaleźć w witrynie internetowej firmy Samsung.

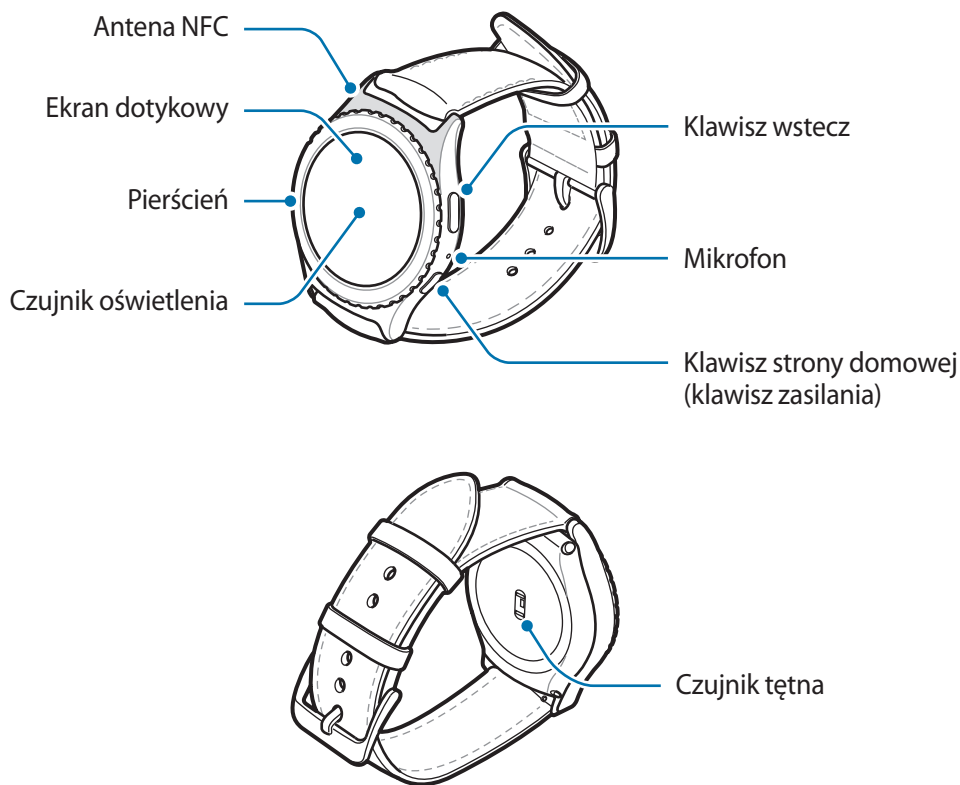
Wygląd urządzenia

Gear



► SM-R720:



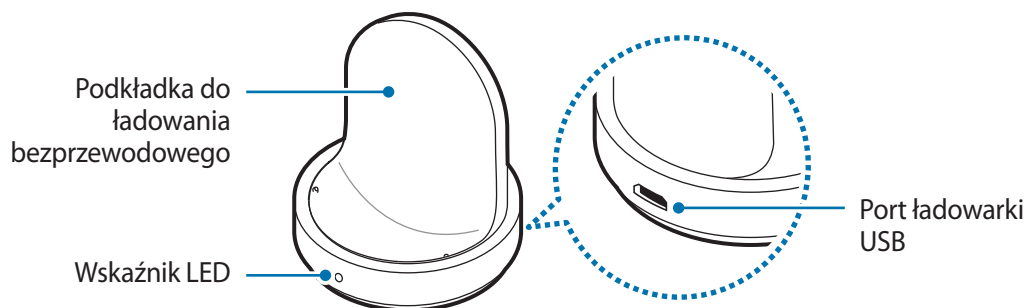
► SM-R732:



Klawisze

Klawisz	Funkcja
 Ekran startowy/ Włączanie/ wyłączanie	<ul style="list-style-type: none"> • Naciśnij i przytrzymaj, aby włączyć lub wyłączyć Gear. • Naciśnij, aby włączyć ekran. • Naciśnij i przytrzymaj przez ponad 7 sekund, aby ponownie uruchomić zegarek Gear. • Naciśnij, aby otworzyć okno aplikacji z ekranu zegarka. • Naciśnij, aby otworzyć ekran zegarka z każdego innego ekranu.
 Wstecz	<ul style="list-style-type: none"> • Naciśnij, aby powrócić do poprzedniego ekranu.

Gniazdo ładowarki bezprzewodowej



- Nie narażać urządzenia Gear ani gniazda ładowarki bezprzewodowej na działanie wody. Te urządzenia nie są w pełni wodoodporne.
- Należy upewnić się, że pasek jest czysty. Kontakt z nieczystościami, takimi jak kurz czy farba, może spowodować powstanie na pasku plam, których nie da się całkowicie usunąć.



Podczas mówienia do mikrofonu upewnij się, że mikrofon urządzenia Gear nie jest zasłonięty.

Bateria

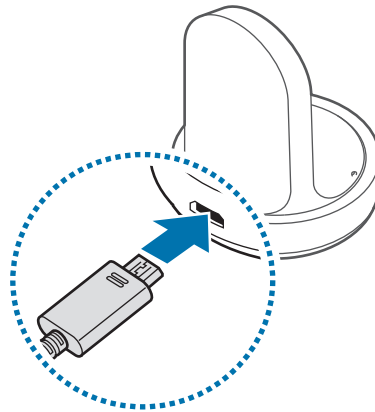
Ładowanie baterii

Przed pierwszym użyciem baterii lub jeśli bateria nie była używana przez dłuższy czas naładuj ją.



Należy używać wyłącznie ładowarek, baterii i kabli zatwierdzonych przez firmę Samsung. Używanie niezatwierdzonych ładowarek lub kabli może wywołać eksplozję baterii bądź uszkodzić zegarek Gear.

- 1 Podłącz kabel USB do zasilacza USB. Następnie podłącz drugi koniec kabla USB do gniazda ładowarki bezprzewodowej.



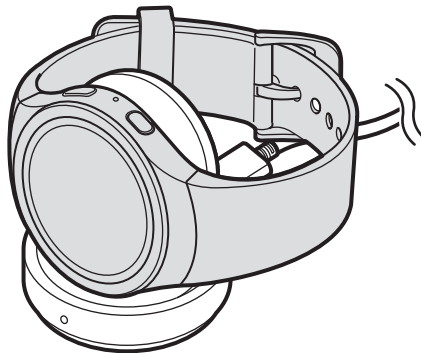
- Należy stosować gniazdo ładowarki bezprzewodowej i ładowarkę z zestawu. Urządzenia Gear nie można właściwie naładować, stosując ładowarkę innego producenta.
- Nieprawidłowe podłączenie ładowarki może spowodować poważne uszkodzenie urządzenia. Żadne uszkodzenia wynikające z nieprawidłowej obsługi nie są objęte gwarancją.
- Urządzenie posiada baterię litowo-jonową o pojemności 250 mAh.



Należy dopilnować, aby kabel USB był prawidłowo podłączony do gniazda ładowarki bezprzewodowej.

- 2 Podłącz zasilacz USB do gniazda elektrycznego.

3 Umieść urządzenie Gear w gnieździe ładowarki bezprzewodowej.



4 Po całkowitym naładowaniu urządzenia Gear należy je odłączyć od gniazda ładowarki bezprzewodowej. Najpierw odłącz ładowarkę od gniazda ładowarki bezprzewodowej, a następnie odłącz ładowarkę od gniazdka elektrycznego.



Aby oszczędzać energię, ładowarka powinna być odłączona od zasilania, kiedy nie jest używana. Ładowarka nie jest wyposażona w przełącznik zasilania, dlatego dla oszczędności energii też należy ją odłączać od gniazdka elektrycznego, gdy nie jest używana. Ładowarka powinna znajdować się w pobliżu gniazdka elektrycznego i być łatwo dostępna podczas ładowania.

Sprawdzanie stanu naładowania baterii

Po połączeniu urządzenia Gear z gniazdem ładowarki bezprzewodowej wskaźnik LED gniazda ładowarki bezprzewodowej zaczyna migać w różnych kolorach, aby zasygnalizować poziom naładowania baterii.

Kolor	Stan naładowania
Czerwony → Zielony → Pomarańczowy	Tryb gotowości
Czerwony	Ładowanie
Zielony	Całkowicie naładowana
Pomarańczowy	Podłączony do zasilacza niskiego napięcia



W przypadku wystąpienia błędu gniazda ładowarki bezprzewodowej wskaźnik LED miga na czerwono. Odłącz urządzenie Gear od gniazda ładowarki bezprzewodowej i podłącz je ponownie. Jeśli błąd pojawi się ponownie, skontaktuj się z centrum serwisowym Samsung w celu uzyskania pomocy serwisowej.

Ograniczanie zużycia energii baterii

Urządzenie Gear oferuje różne opcje ułatwiające oszczędzanie energii baterii.

- Gdy nie używasz Gear, przełącz urządzenie w tryb uśpienia, nakrywając dłonią ekran.
- Włącz tryb oszczędzania energii.
- Zamknij niepotrzebne aplikacje.
- Wyłącz funkcję Bluetooth, jeśli z niej nie korzystasz.
- Wyłącz funkcję Wi-Fi, jeśli z niej nie korzystasz.
- Zmniejsz jasność ekranu.
- Wyłącz funkcję zawsze włączonego zegarka.
- Wyłącz funkcję budzenia głosowego w aplikacji **S Voice**.
- Dopasuj ustawienia powiadomień w aplikacji **Samsung Gear** w urządzeniu mobilnym.

Porady i środki ostrożności dla ładowania baterii

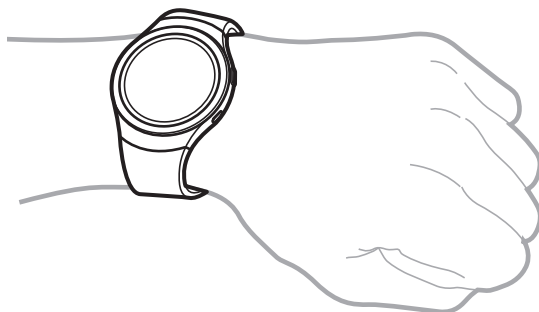
- Jeśli między urządzeniem a gniazdem ładowarki bezprzewodowej znajdują się ciała obce, proces ładowania baterii urządzenia Gear może nie przebiegać prawidłowo. Gear i ładowarkę bezprzewodową należy chronić przed kontaktem z potem, cieczeniami lub kurzem.
- Gdy stan naładowania baterii jest niski, ikona baterii jest wyświetlana jako pusta.
- Po całkowitym rozładowaniu baterii Gear nie można włączyć nawet po podłączeniu go do ładowarki. Przed ponownym włączeniem Gear należy przez kilka minut ładować wyczerpaną baterię.
- Jeśli używasz wiele aplikacji w tym samym czasie, bateria szybko się wyładuje. Aby zapobiec zanikowi zasilania podczas transmisji danych, należy używać tych aplikacji po naładowaniu baterii urządzenia do pełna.
- Użycie źródła zasilania innego niż ładowarka, takiego jak np. komputer, może spowodować wydłużenie czasu ładowania ze względu na niższe natężenie prądu.
- Jeśli urządzenie Gear jest ładowane za pomocą innych urządzeń przez ładowarkę uniwersalną, ładowanie może potrwać dłużej.

- Z urządzenia Gear można korzystać podczas ładowania, jednak powoduje to wydłużenie czasu potrzebnego do pełnego naładowania baterii.
- Jeśli urządzenie Gear jest zasilane z niestabilnego źródła zasilania, podczas ładowania baterii ekran dotykowy może nie działać. Jeśli tak się stanie, odłącz urządzenie Gear od gniazda ładowarki bezprzewodowej.
- Podczas ładowania Gear może się nagrzewać. Jest to normalne zjawisko, które nie powinno wpływać na trwałość ani wydajność Gear. Jeśli bateria nagrzeje się bardziej niż zwykle, ładowarka może przerwać ładowanie.
- Jeżeli urządzenia Gear nie można prawidłowo naładować, należy je oddać do centrum serwisowego firmy Samsung.
- Unikaj zginania lub uszkodzania kabla USB.

Zakładanie zegarka Gear

Zakładanie zegarka Gear

Otwórz zapięcie i załóż pasek na nadgarstek. Dopasuj pasek do nadgarstka, wsuwając przetyczkę do odpowiedniego otworu regulacyjnego, a następnie zapnij zapięcie.



Nie należy nadmiernie wyginać paska. Może to uszkodzić zegarek Gear.



Aby pomiar tętna za pomocą Gear był precyzyjny, najlepiej nosić Gear na przedramieniu tuż nad nadgarstkiem, ściśle przylegający do ciała. Szczegółowe informacje znajdują się w części [Prawidłowe noszenie urządzenia Gear](#).

Wskazówki i środki ostrożności dotyczące paska

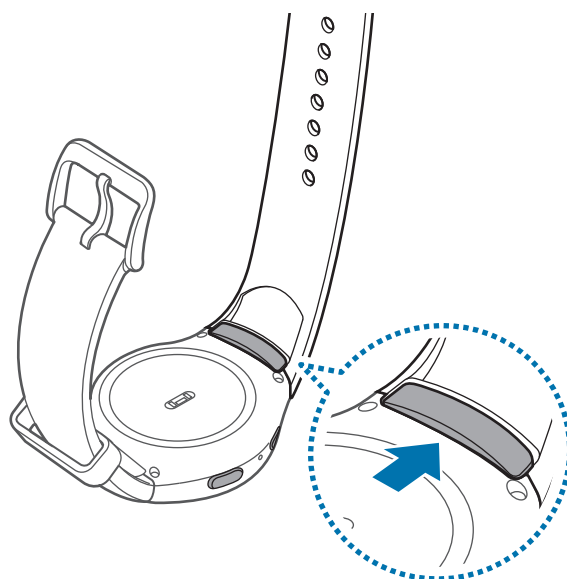
- Stosując Gear, należy zachować ostrożność. W przypadku skóry wrażliwej lub zbyt mocnego zapięcia paska w Gear, może występować pewien dyskomfort.
- Niektóre osoby mogą odczuwać dyskomfort, nosząc Gear przez dłuższy okres.
- Może wystąpić podrażnienie skóry, jeśli pasek zostanie przez dłuższy okres narażony na działanie potu, alergenów lub zanieczyszczeń.
- Nie należy zaciskać urządzenia zbyt mocno. Należy dbać o czystość urządzenia i zapobiegać jego zamoczeniu. Mimo że urządzenie spełnia wymogi określone w międzynarodowych normach bezpieczeństwa, u niektórych osób może wystąpić podrażnienie skóry, jeśli są uczulone na niektóre substancje.
- Należy pamiętać o poniższych zaleceniach w celu zapewnienia ochrony skózanego paska.
 - Należy unikać narażenia paska na bezpośrednie działanie promieni słonecznych, wody oraz środowisk o wysokiej temperaturze i wilgotności. Pasek skórzany może ulec odbarwieniu lub deformacji.
 - Skóra jest przepuszczalna, dlatego też może ulec zanieczyszczeniu olejem i kosmetykami. Należy unikać narażenia paska na działanie tych produktów.

Wymiana paska

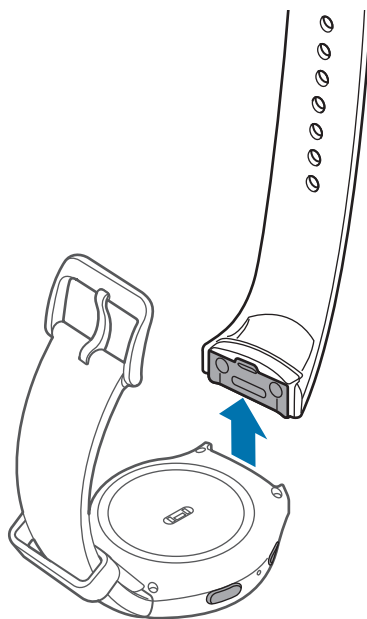
Odczep pasek od Gear, aby wymienić go na nowy.

► **SM-R720:**

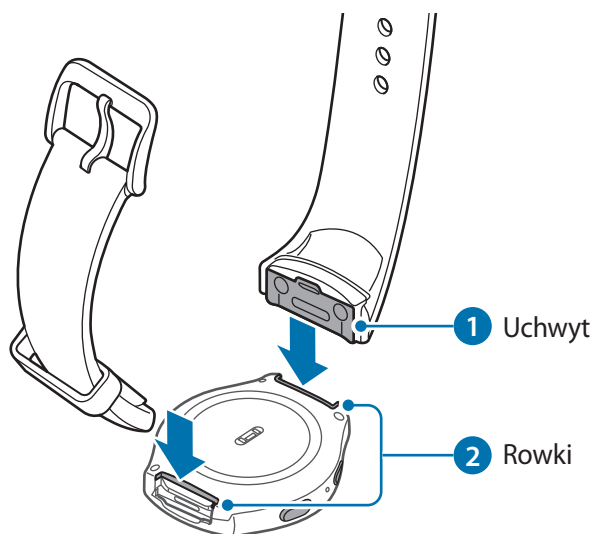
- 1 Naciśnij przycisk w miejscu połączenia korpusu urządzenia Gear i paska.



2 Przy wciśniętym przycisku pociągnij pasek w górę i zdejmij go.



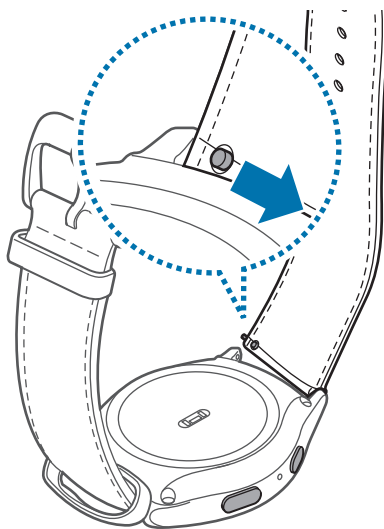
3 Włóż uchwyć nowego paska do rowków na korpusie Gear.



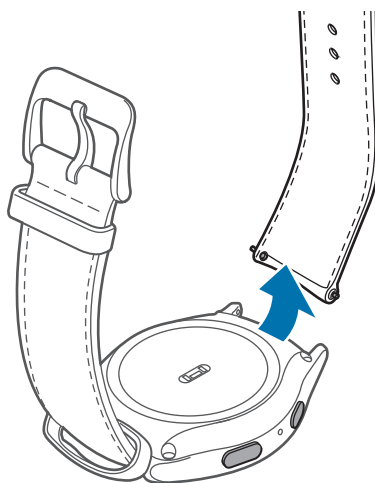
4 Wepchnij pasek do korpusu Gear aż do usłyszenia „kliknięcia”.

► SM-R732:

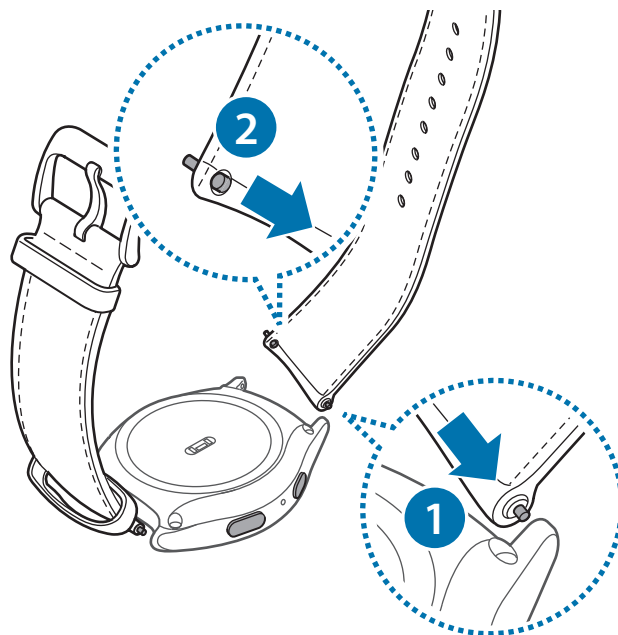
- 1 Wsuń teleskop paska do środka.



- 2 Zdejmij pasek z korpusu Gear.



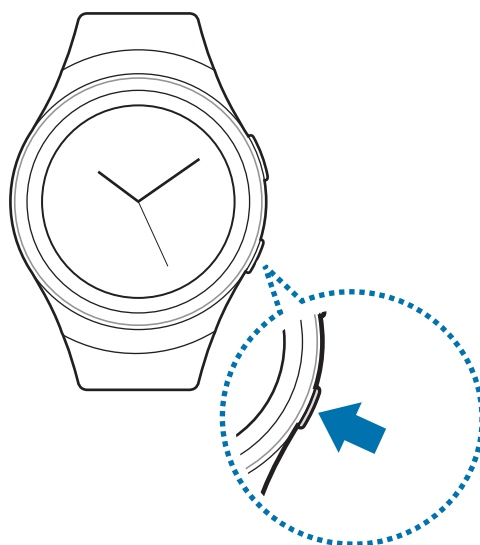
- 3 Włóż jeden koniec teleskopu w zagłębienie do mocowania na urządzeniu Gear, wsuń teleskop paska do środka a następnie połącz pasek.



Włączanie i wyłączanie zegarka Gear

Naciśnij i przytrzymaj klawisz zasilania przez kilka sekund, aby włączyć urządzenie Gear. Przy pierwszym włączeniu urządzenia Gear lub przy jego resetowaniu pojawia się wyskakujące okienko. Należy postępować zgodnie z instrukcjami pojawiającymi się na ekranie, aby pobrać i zainstalować aplikację Samsung Gear na urządzeniu przenośnym. Szczegółowe informacje znajdują się w części [Łączenie urządzenia Gear z urządzeniem przenośnym](#).

Aby wyłączyć urządzenie Gear, naciśnij i przytrzymaj klawisz zasilania, a następnie dotknij **Wyłączenie**.



W miejscach, w których używanie urządzeń bezprzewodowych podlega określonym ograniczeniom, np. w samolotach i szpitalach, należy przestrzegać wszystkich widocznych ostrzeżeń i wskazówek udzielanych przez upoważniony personel.

Łączenie urządzenia Gear z urządzeniem przenośnym

Przed użyciem urządzenia Gear należy połączyć je z urządzeniem przenośnym. Aby połączyć urządzenie Gear z urządzeniem przenośnym, należy zainstalować na urządzeniu przenośnym aplikację Samsung Gear. Uruchom **Galaxy Apps** lub odwiedź stronę apps.samsung.com/gear, aby ją pobrać.

Gear

- 1 Włącz urządzenie Gear.

Urządzenie przenośne

2 Na ekranie aplikacji dotknij **Samsung Gear**.

W razie potrzeby zaktualizuj aplikację Samsung Gear do najnowszej wersji.

3 Dotknij **POŁĄCZ Z ZEGARKIEM GEAR**.

4 Po wyświetleniu okna **Żądanie powiązania Bluetooth** sprawdź, czy klucze dostępu wyświetlane na ekranie urządzenia Gear i urządzenia przenośnego są takie same. Następnie dotknij **OK**.

5 Postępuj zgodnie z instrukcjami wyświetlanymi na ekranie, aby zakończyć proces łączenia.

Po połączeniu urządzeń na ekranie urządzenia Gear zostanie wyświetlony samouczek. Postępuj zgodnie z instrukcjami ekranowymi, aby poznać podstawowe elementy sterujące urządzenia Gear.



- Metody łączenia i zrzuty ekranowe mogą się różnić w zależności od urządzenia i wersji oprogramowania.
- Aplikacji Samsung Gear nie można zainstalować na urządzeniach przenośnych, które nie obsługują synchronizacji z Gear. Należy upewnić się, że urządzenie przenośne jest zgodne z zegarkiem Gear.
- Obsługiwane urządzenia przenośne i funkcje mogą się różnić w zależności od regionu, dostawcy usług i producenta urządzeń. Listę zgodnych urządzeń można znaleźć w witrynie www.samsung.pl.

Łączenie urządzenia Gear z nowym urządzeniem przenośnym

W przypadku łączenia urządzenia Gear z innym urządzeniem przenośnym polecenie w wyskakującym okienku poprosi o zresetowanie urządzenia Gear. Należy pamiętać o konieczności wykonania kopii zapasowej wszelkich ważnych danych przechowywanych na Gear.

- 1 Wykonaj kopię zapasową swoich danych z Gear na urządzeniu przenośnym.
Na urządzeniu przenośnym otwórz ekran aplikacji i dotknij **Samsung Gear** → **Ustawienia** → **Kopia zapasowa i przywracanie** → **Kopia zapasowa danych**.
- 2 Zakończ połączenie między Gear a urządzeniem przenośnym. Więcej informacji zawiera [Odłączanie Gear](#).
- 3 Połącz Gear z innym urządzeniem przenośnym.
Więcej informacji zawiera [Łączenie urządzenia Gear z urządzeniem przenośnym](#).



Jeśli urządzenie przenośne, z którym chcesz się połączyć, jest już połączone z innym urządzeniem Gear, twój Gear nie będzie mógł nawiązać połączenia. Odłącz urządzenie przenośne od poprzedniego urządzenia Gear, aby połączyć się z aktualnym urządzeniem Gear.

Podłączanie zdalne

Funkcja ta służy do zdalnego podłączania urządzenia Gear do urządzenia przenośnego, gdy połączenie Bluetooth pomiędzy urządzeniami jest niedostępne. Dzięki temu połączeniu można nadal otrzymywać powiadomienia z urządzenia przenośnego. Funkcja ta jest aktywowana automatycznie po połączeniu z urządzeniem przenośnym przez Bluetooth po raz pierwszy.

Jeśli funkcja nie jest włączona na urządzeniu mobilnym, otwórz ekran aplikacji, dotknij **Samsung Gear** → **Ustawienia** → **Połączenie**, a następnie dotknij przycisku **Użyj połączenia zdalnego**.

Włączanie i wyłączenie ekranu

Aby włączyć ekran, obróć pierścień. Alternatywnie naciśnij klawisz strony domowej lub klawisz wstecz.

Aby wyłączyć ekran, zakryj go dłonią. Ekran wyłącza się również, jeśli urządzenie Gear nie jest używane przez określony czas.

Istnieje możliwość włączenia ekranu z wykorzystaniem gestu. Więcej informacji zawiera [Urządzenie](#).

Korzystanie z pierścienia.

Obróć pierścień w celu wygodnego sterowania różnymi funkcjami urządzenia Gear.



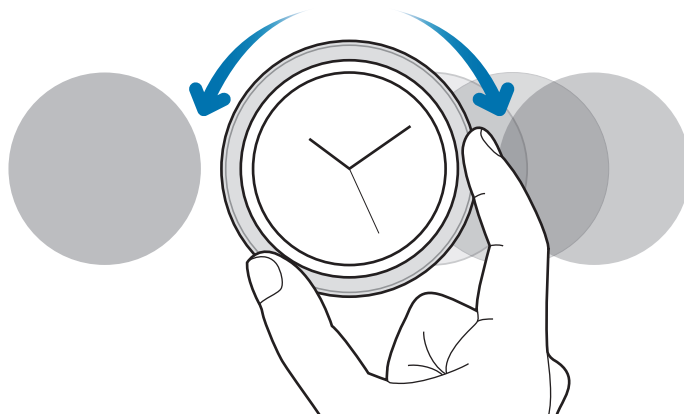
Upewnij się, że obszar pierścienia jest wolny od ciał obcych.



Jeśli pierścień nie działa prawidłowo, urządzenie należy oddać do centrum serwisowego firmy Samsung. Nie rozmontowywać urządzenia Gear.

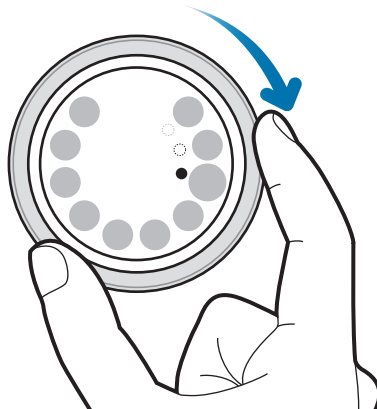
Przewijanie przez ekrany

Obróć pierścień, aby wyświetlić inne ekrany. Na ekranie zegarka przekręć pierścień w kierunku przeciwnym do ruchu wskazówek zegara, aby wyświetlić powiadomienia.



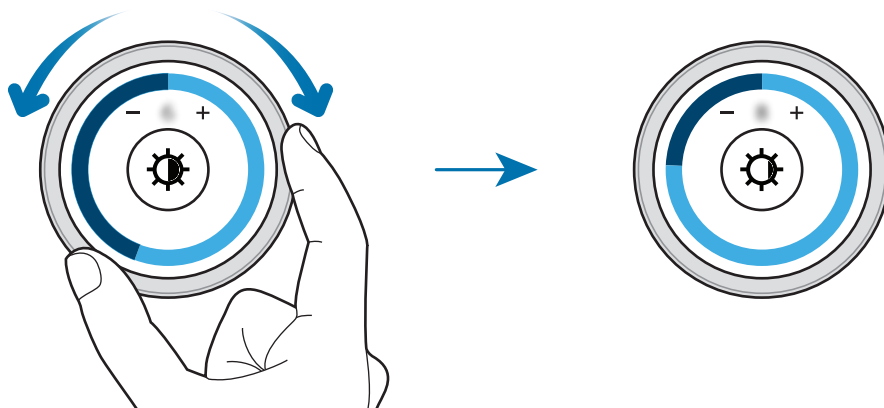
Wybór elementu

Obróć pierścień, aby zaznaczyć pozycję do wybrania, a następnie dotknij pozycji. Obracając pierścieniem, wskaźnik zaznaczania porusza się w tym samym kierunku.



Regulacja wartości wejściowych

Obróć pierścień, aby wyregulować głośność i jasność. Regulując jasność, obróć pierścień zgodnie z kierunkiem ruchu wskazówek zegara, aby rozjaśnić ekran.



Ekran dotykowy



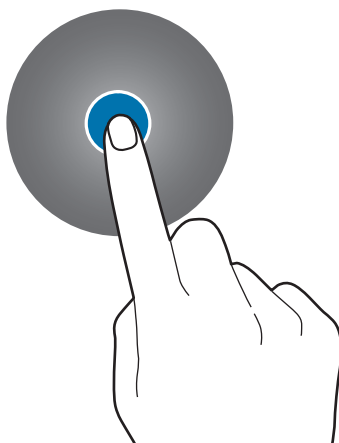
- Nie należy dopuszczać do zetknięcia się ekranu dotykowego z innymi urządzeniami elektrycznymi. Wyładowania elektrostatyczne mogą spowodować nieprawidłowe działanie ekranu dotykowego.
- Aby uniknąć uszkodzenia ekranu dotykowego, nie należy go dotykać ostrymi przedmiotami ani zbyt mocno naciskać palcami.



Gear może nie rozpoznawać dotyku w pobliżu brzegów ekranu, które znajdują się poza obszarem sterowania dotykiem.

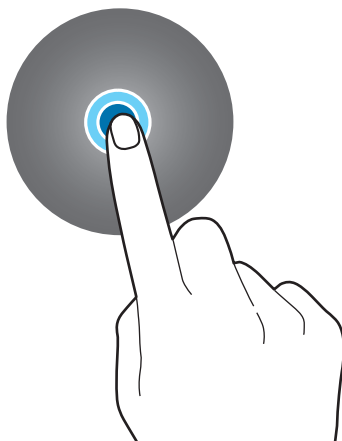
Dotknięcie

Aby otworzyć aplikację, wybrać opcję menu, nacisnąć przycisk wyświetlany na ekranie lub wprowadzić znak za pomocą klawiatury ekranowej, dotknij elementu palcem.



Dotknięcie i przytrzymanie

Dotknij i przytrzymaj ekran przez dwie lub więcej sekund, aby uzyskać dostęp do trybu edycji lub aby wyświetlić dostępne opcje.



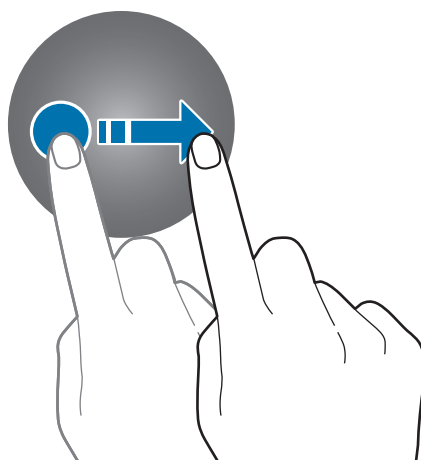
Przeciąganie

Aby przenieść element, dotknij go i przytrzymaj, a następnie przeciągnij w nowe miejsce.



Przeciąganie

Przesuń szybko w lewo lub w prawo, aby wyświetlić inny panel.

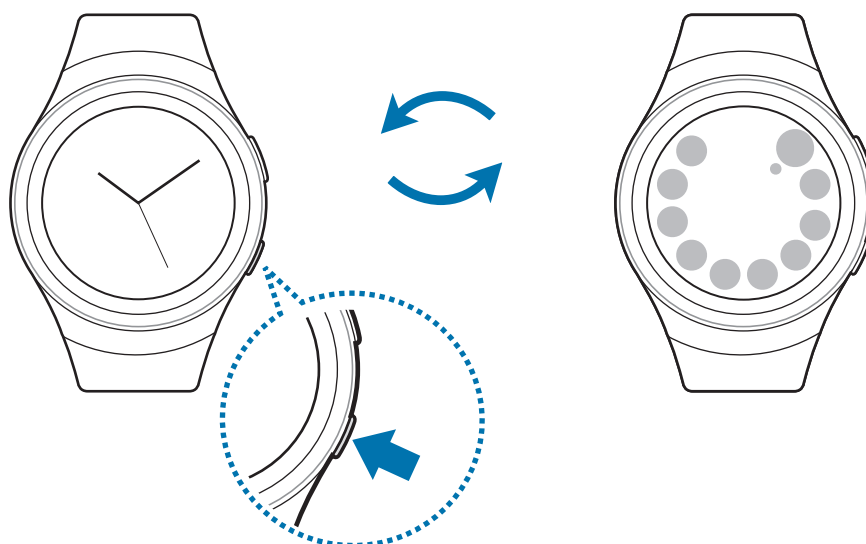


Nawigowanie po ekranie

Przełączanie między ekranem zegarka i aplikacji

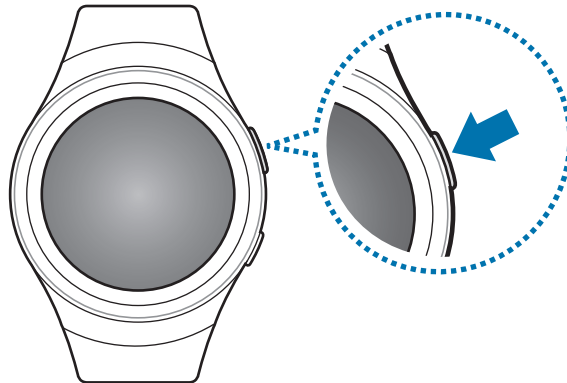
Na ekranie zegarka naciśnij klawisz strony domowej, aby otworzyć ekran aplikacji.

Jeśli wyświetlany jest ekran inny niż zegarka, naciśnij klawisz strony domowej, aby powrócić na ekran zegarka.



Wrócić do poprzedniego ekranu

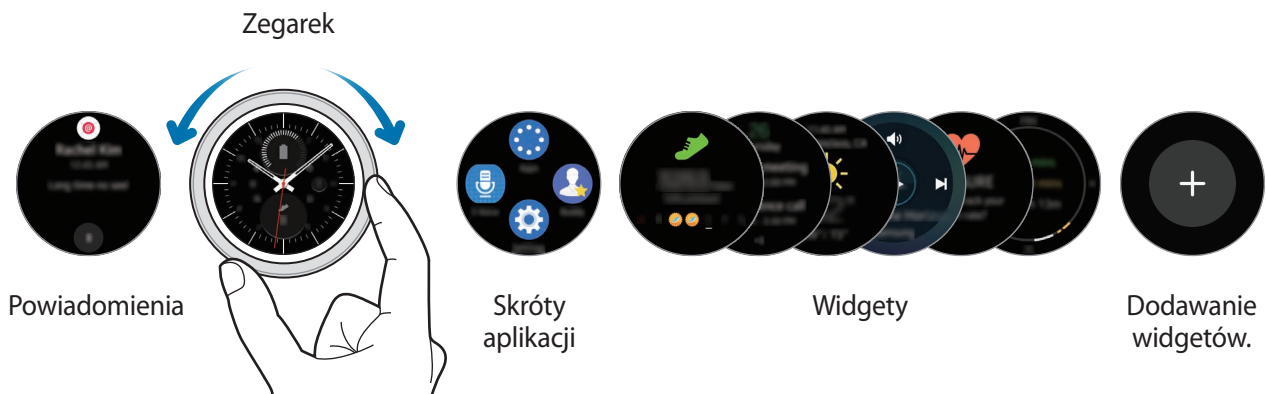
Naciśnij klawisz wstecz. Możesz również przeciągnąć palcem w dół od górnej krawędzi ekranu.



Ekran startowy

Wstęp

Ekran startowy może zawierać wiele paneli. Ekran zegarka stanowi punkt początkowy ekranu startowego. Obróć pierścień, aby wyświetlić pozycje na ekranie startowym, takie jak powiadomienia i widżety.



Dostępne widżety i powiadomienia oraz ich rozmieszczenie zależą od wersji oprogramowania.

Panel powiadomień

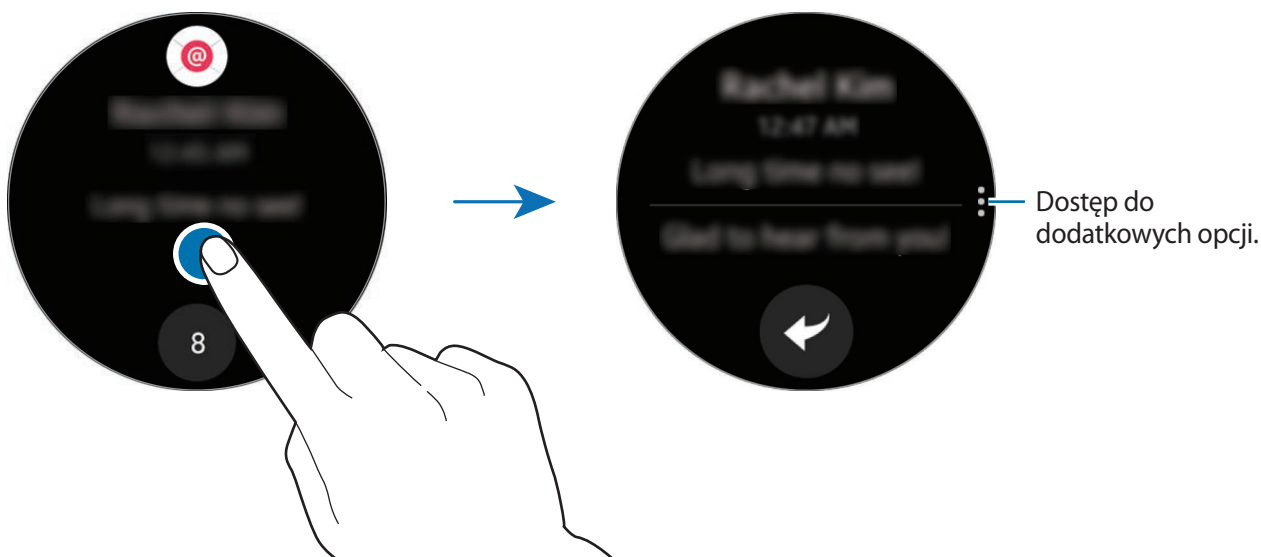
Bądź na bieżąco ze zdarzeniami, powiadomieniami i wiadomościami z urządzenia przenośnego. Po otrzymaniu powiadomienia pojawia się ono na górze ekranu, znika po kilku sekundach, a urządzenie Gear wibruje.



Urządzenie Gear nie ma głośnika, dlatego po odebraniu wiadomości tylko wibruje, nie emitując dźwięku. Więcej informacji na temat konfigurowania ustawień wibracji – patrz [Wibracja](#).

Wyświetlanie powiadomień przychodzących

Dotknij ekranu powiadomień. Można wyświetlać szczegóły powiadomienia.



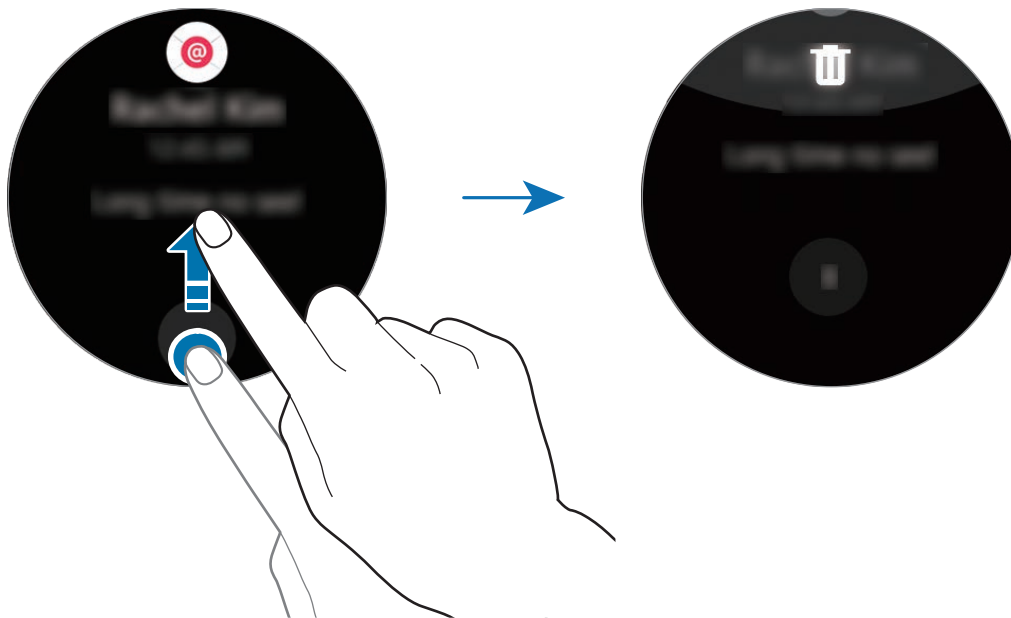
Jeśli wiadomość zawiera długi tekst lub załączniki, sprawdź szczegóły wiadomości na swoim urządzeniu przenośnym.

Wyświetlanie innych powiadomień


Dotknij liczby u dołu panelu. Można wyświetlać inne powiadomienia otrzymane z tej samej aplikacji. Aby wyświetlić powiadomienia otrzymane z innych aplikacji, obróć pierścień w kierunku przeciwnym do ruchu wskazówek zegara.

Usuwanie powiadomień

Usuń powiadomienie, przesuwając ku górze od dolnej krawędzi ekranu przy wyświetlaniu powiadomienia.



Blokowanie powiadomień

- 1 Wybierz powiadomienie z aplikacji, którą chcesz zablokować.
- 2 Dotknij powiadomienia, aby wyświetlić szczegóły.
- 3 Dotknij , obróć pierścień na polecenie **Zabl. aplik.** i dotknij **Zabl. aplik.**
Urządzenie Gear przestanie otrzymywać powiadomienia z tej aplikacji.



W urządzeniu Gear można blokować powiadomienia z poszczególnych aplikacji. Gdy nie otrzymaliśmy żadnych powiadomień na urządzenie Gear, należy zablokować powiadomienia za pomocą urządzenia przenośnego. Na urządzeniu przenośnym otwórz ekran aplikacji, dotknij **Samsung Gear** → **Powiadomienia** → **Zarządzaj powiadomieniami**.

Ekran zegarka

Wyświetlanie bieżącej godziny. Możesz tu również sprawdzić pozostały czas pracy baterii, datę, liczbę kroków oraz inne funkcje.



Naciśnij klawisz strony domowej, aby otworzyć ekran zegarka, gdy nie jesteś na ekranie zegarka.

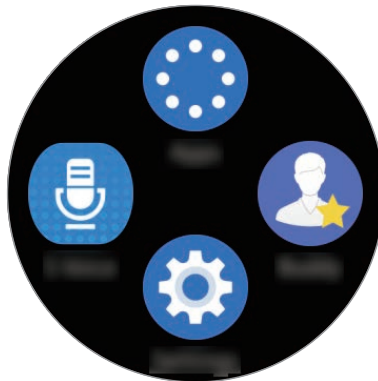
Zmiana tarczy zegarka

Dotknij i przytrzymaj ekran zegarka, następnie obróć pierścień, aby wybrać tarczę zegarka. Można także dostosować tarczę zegarka, dotykając **STYLIZUJ**.

Tarczę zegarka Gear można również zmienić na urządzeniu przenośnym. Na urządzeniu przenośnym, otwórz ekran aplikacji, dotknij **Samsung Gear** → **Tarcze zegarka**.

Panel skrót aplikacji

Wyświetl i zarządzaj skrótami do ekranu aplikacji i innych aplikacji.



Zarządzanie panelem skrót aplikacji

Można utworzyć do czterech skrótów do najczęściej używanych aplikacji. Dotknij i przytrzymaj w dowolnym miejscu na ekranie. Dotknij **EDYTUJ** i dotknij \ominus , aby usunąć skrót. Następnie dotknij \oplus , aby dodać skrót.

Widżety

Można dodawać widżety do ekranu startowego. Widżety to małe aplikacje, które oferują ograniczoną funkcjonalność w zakresie dostarczania informacji i wygodnego dostępu. Domyślnie dostępne są następujące widżety.



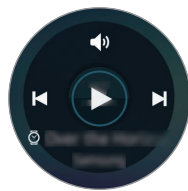
Aplikacja monitorująca kroki



Harmonogram



Pogoda



Odtw. muzyki



Aplikacja monitorująca tętno



Aplikacja monitorująca aktywność 24h

Dodawanie widgetów

Do ekranu startowego można dodać więcej widgetów.

Dotknij **+** i wybierz widget. Wybrany widget pojawi się w nowym panelu.



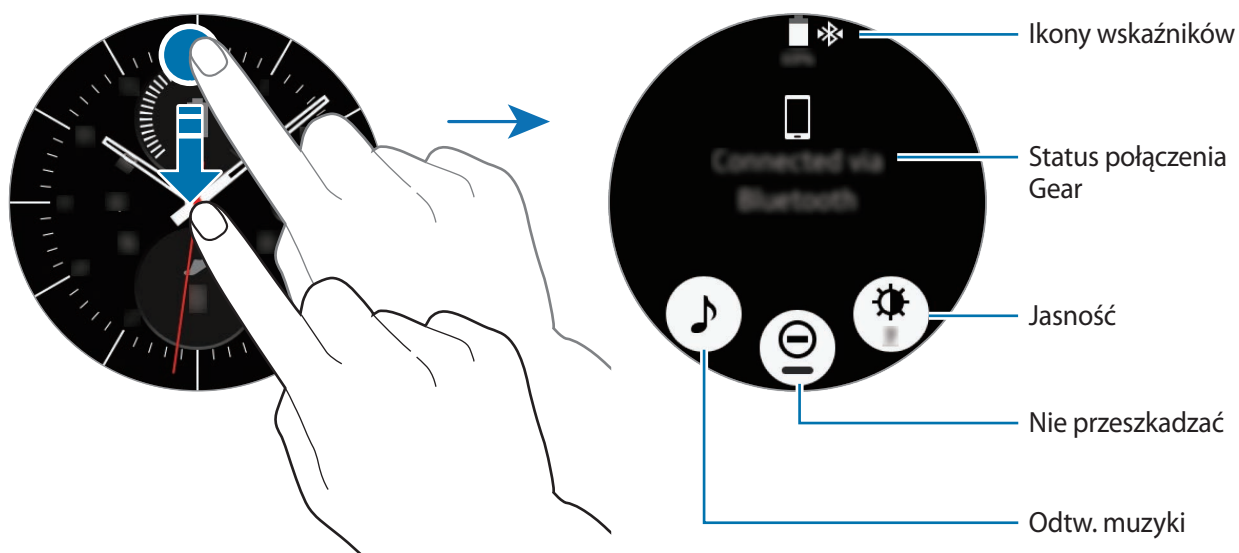
Usuwanie widgetów

Dotknij i przytrzymaj widget, a następnie dotknij **-**.

Panel stanu

Ten panel umożliwia wyświetlanie aktualnego stanu i konfigurowanie podstawowych ustawień.

Na ekranie zegarka można również przeciągnąć palcem w dół od górnej krawędzi ekranu.



Ikony wskaźników

Ikony wskaźników są wyświetlane u góry ekranu. W poniższej tabeli przedstawiono najczęściej spotykane ikony.



Przedstawione ikony wskaźników mogą się różnić w zależności od regionu.

Ikona	Znaczenie
	Funkcja Bluetooth podłączona
	Funkcja Bluetooth odłączona
	Zestaw słuchawkowy Bluetooth podłączone
	Połączono z siecią Wi-Fi
	Poziom naładowania baterii

Odtwarzanie muzyki

Istnieje możliwość odtwarzania muzyki zapisanej w urządzeniu Gear lub urządzeniu przenośnym.

Na panelu stanu dotknij

Tryb „nie przeszkadzać”

Istnieje możliwość ustawienia Gear, aby wibrował i włączał ekran po odebraniu powiadomienia. Alarmy będą nadal działały normalnie.

Na panelu stanu dotknij

Ikona będzie wyświetlana u góry ekranu zegarka.

Dostosowywanie jasności


Jasność wyświetlacza Gear można dopasować do panujących warunków.

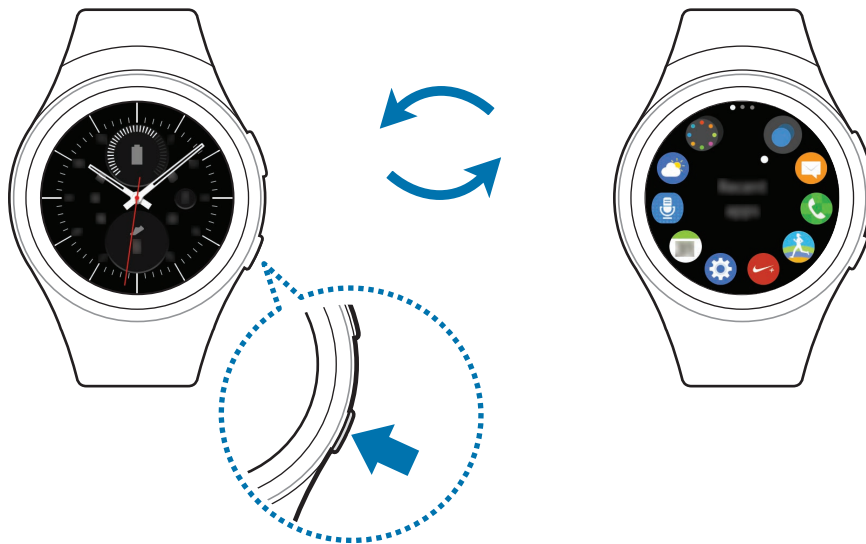
Na panelu stanu dotknij i dostosuj jasność, obracając pierścień, lub dotknij lub .

Ekran aplikacji

Na ekranie aplikacji wyświetlane są ikony wszystkich aplikacji.

Na ekranie zegarka naciśnij klawisz strony domowej, aby przejść do ekranu aplikacji.

Aby wyświetlić inne panele, obróć pierścień. Można również dotknąć  lub przeciągnąć palcem od lewej do prawej strony ekranu.




Otwieranie aplikacji

Na ekranie aplikacji dotknij ikony aplikacji, aby ją otworzyć.

Aby otworzyć aplikację z listy ostatnio używanych aplikacji, na ekranie aplikacji dotknij **Ostatnie aplikacje** i wybierz okno ostatnio używanej aplikacji.

Zamykanie aplikacji

- 1 Na ekranie aplikacji dotknij **Ostatnie aplikacje**.
- 2 Obróć pierścieniem, aby zaznaczyć aplikację, którą chcesz zamknąć.
- 3 Dotknij .

Aby zamknąć wszystkie uruchomione aplikacje, dotknij **ZAMKN. WSZ.**

Przenoszenie elementów

Na ekranie aplikacji dotknij i przytrzymaj ekran i przeciągnij ją w wybrane miejsce.

Możesz również porządkować aplikacje Gear na urządzeniu przenośnym. Więcej informacji można znaleźć w części [Zarządzaj aplikacjami](#) w aplikacji Samsung Gear.

Instalowanie aplikacji

Możesz nabywać i pobierać aplikacje specjalnie zaprojektowane na urządzenie Gear. Aby korzystać z tej funkcji, urządzenie Gear i urządzenie przenośne muszą być ze sobą połączone.

Na ekranie aplikacji dotknij **Pob. więcej aplikacji**.

Nastąpi automatyczne uruchomienie sklepu z aplikacjami **Samsung Gear Apps** na urządzeniu przenośnym. W sklepie można wyszukiwać i pobierać aplikacje.

Odstalowywanie aplikacji

Możesz również odinstalowywać pobrane aplikacje Gear z urządzenia przenośnego. Więcej informacji można znaleźć w części [Odstalowywanie aplikacji](#) w aplikacji Samsung Gear.

Ustawianie blokady ekranu

Funkcja uniemożliwia innym dostęp do urządzenia Gear, gdy go nie używamy. Po uaktywnieniu funkcji blokowania ekranu jej aktywacja nastąpi po zdjęciu urządzenia Gear z nadgarstka. Po aktywacji funkcji urządzenie Gear wymaga każdorazowego podania kodu, aby włączyć ekran.

Konfigurowanie kodu PIN

Na ekranie aplikacji dotknij **Ustawienia** → **Blokada ekranu** → **Blokada ekranu** → **Kod PIN**.

PIN zawiera tylko cyfry. Wpisz cztery cyfry, a następnie podaj ponownie kod PIN, aby go potwierdzić.

Odblokowywanie Gear

Włącz ekran i wprowadź kod odblokowywania.

Aby dezaktywować tę funkcję, na ekranie aplikacji dotknij **Ustawienia** → **Blokada ekranu** → **Blokada ekranu**, wprowadź PIN, a następnie dotknij **Brak**.

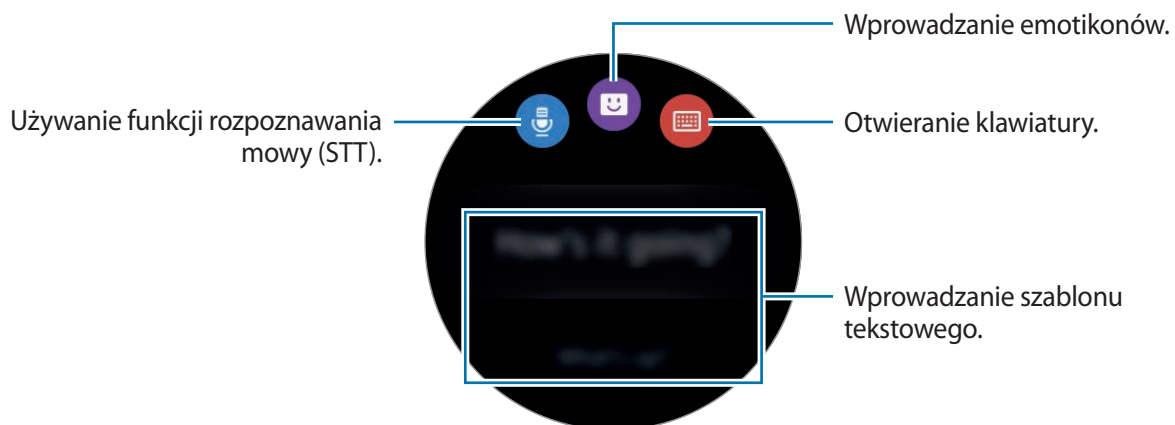
Wprowadzanie tekstu

Wstęp

Automatycznie pojawi się ekran wprowadzania tekstu, w którym można wprowadzić tekst. Wybierz emotikon lub szablon tekstu, aby wprowadzić wiadomość. Można również wykorzystać funkcję wprowadzania głosowego lub wprowadzić tekst za pomocą klawiatury.



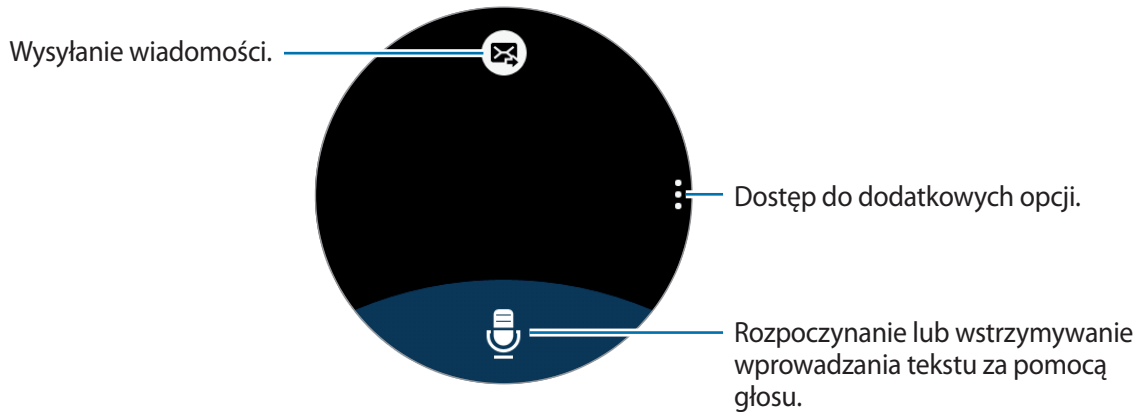
Układ ekranu może różnić się w zależności od uruchomionej aplikacji.



Korzystanie z wprowadzania głosowego

Dotknij  i wypowiedz wiadomość, którą chcesz wprowadzić. Po zakończeniu dotknij .

Aby zmienić rozpoznawany język, dotknij  → **Język**.



- Ta funkcja nie jest obsługiwana w niektórych językach.
- Gdy urządzenie Gear jest podłączone do urządzenia przenośnego za pośrednictwem Bluetooth, ustawienia języka z urządzenia przenośnego są stosowane też na urządzeniu Gear.
- **Wskazówki dotyczące lepszego rozpoznawania głosu**
 - Mów wyraźnie.
 - Mów w cichych miejscach.
 - Nie używaj slangu ani słów obraźliwych.
 - Unikaj mówienia w dialekcie.

Urządzenie Gear może nie rozpoznać wypowiedzianych poleceń w zależności od otoczenia i sposobu mówienia.

Korzystanie z klawiatury

Do klawisza przypisane są trzy lub cztery znaki. Aby wprowadzić znak, dotknij odpowiedni klawisz aż do momentu pojawienia się żądanego znaku.



- Tekst można wprowadzać tylko w niektórych językach. Aby wprowadzić tekst, należy zmienić język wprowadzania na jeden z obsługiwanych języków.
- Wygląd klawiatury może się różnić w zależności od regionu.




Zmianianie trybu wprowadzania

Obróć pierścień, aby zmienić tryb wprowadzania. Można przełączać między trybem znaków tekstowych, trybem cyfr i trybem znaków interpunkcyjnych.

Zmianianie języka wprowadzania

Przeciągnij klawisz spacji w lewo lub w prawo.

Aby dodać języki, przełącz na tryb cyfr lub tryb znaków interpunkcyjnych. Następnie dotknij  → **Wybierz języki wpraw.** i wybierz język do dodania. Można dodać tylko dwa języki.

Zrzut z ekranu

Podczas korzystania z urządzenia Gear można zapisać zrzut ekranu.

Naciśnij i przytrzymaj klawisz strony domowej i przeciągnij palcem przez ekran w prawo.

Zapisane zrzuty możesz przeglądać w sekcji **Galeria**.



W niektórych aplikacjach i funkcjach nie można zapisać zrzutu ekranu.

Aktualizacja oprogramowania urządzenia Gear

Oprogramowanie urządzenia Gear można zaktualizować do najnowszej wersji.

Aktualizowanie bezprzewodowe

Oprogramowanie urządzenia Gear można bezpośrednio zaktualizować do najnowszej wersji za pomocą usługi FOTA (Firmware Over-The-Air).

- 1 Dotknij **Samsung Gear** na ekranie aplikacji na urządzeniu przenośnym.
- 2 Dotknij **Ustawienia**.
- 3 Dotknij **Gear – Infor.** → **Aktualizacja oprogramowania zegarka Gear** → **Aktualizuj teraz**.
- 4 Dotknij **POBIERZ** i zainstaluj najnowsze oprogramowanie na urządzenie przenośne.
- 5 Przeczytaj informacje podane na ekranie i dotknij **OK**.

Urządzenie Gear skopiuje zaktualizowane oprogramowanie z urządzenia przenośnego i uruchomi się ponownie.



Aby automatycznie sprawdzać dostępne aktualizacje, dotknij przełącznik **Automatyczna aktualizacja**, aby go włączyć. Aby pobrać aktualizacje tylko, gdy nawiązano połączenie za pomocą Wi-Fi, dotknij przełącznik **Tylko Wi-Fi**, aby go włączyć.



Aplikacje

Wiadomości

Wstęp

Za pomocą urządzenia Gear można wyświetlać wiadomości i odpowiedzieć wysyłającemu lub do niego zadzwonić.



Przeglądanie wiadomości

- 1 Dotknij **Wiadomości** na ekranie aplikacji.
- 2 Przewiń listę wiadomości, a następnie wybierz kontakt, aby wyświetlić swoje rozmowy.
Aby wyświetlić wiadomość na urządzeniu przenośnym, dotknij  → **Pokaż w telef.**
Aby odpowiedzieć na wiadomość, dotknij  i wprowadź wiadomość.

Wysyłanie wiadomości



- Maksymalna dopuszczalna liczba znaków w wiadomości SMS zależy od operatora sieci. Jeżeli wiadomość przekroczy maksymalną liczbę znaków, urządzenie ją podzieli.
- Wprowadzając treść wiadomości ze znakami narodowymi, automatycznie nastąpi zmiana kodowania na Unicode. Użycie kodowania Unicode spowoduje zmniejszenie maksymalnej liczby znaków w wiadomości o około połowę.

- 1 Dotknij **Wiadomości** na ekranie aplikacji.
- 2 Dotknij , obróć pierścień na polecenie **Nowa wiadomość**, a następnie dotknij **Nowa wiadomość**.
- 3 Dodaj odbiorcę i dotknij **DALEJ**.
- 4 Wprowadź tekst, korzystając z jednej z dostępnych metod.
Wiadomości zostaną automatycznie wysłane do odbiorców.
Jeśli wpisujesz tekst za pomocą wprowadzania głosowego lub klawiatury, dotknij , aby wysłać wiadomość.

Telefon

Wstęp

Możesz inicjować rozmowy lub odbierać powiadomienia o połączeniach przychodzących. Rozmowy można prowadzić wyłącznie na podłączonym urządzeniu przenośnym.

Odbieranie połączeń

Odbieranie połączenia


Podczas sygnału połączenia przychodzącego przeciągnij  w prawo.

Nastąpi automatyczne uruchomienie funkcji rozmowy na urządzeniu przenośnym. Użyj urządzenia przenośnego do prowadzenia rozmowy.

Jeśli włączona jest funkcja sterowania głosem, powiedz „Answer”, aby odebrać połączenie. Więcej informacji zawiera [Połączenie](#).

Odrzucanie połączenia

Przychodzące połączenie możesz odrzucić i wysłać do osoby wywołującej wiadomość o odrzuceniu.

Podczas sygnału połączenia przychodzącego przeciągnij  w lewo. Aby po odrzuceniu połączenia przychodzącego wysłać wiadomość, przeciągnij w górę od dolnej krawędzi ekranu.

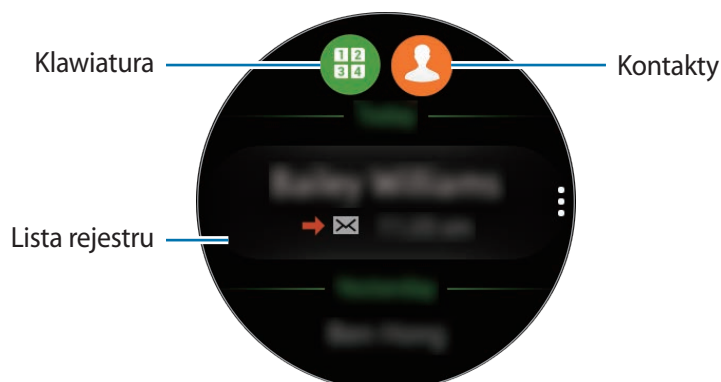
Jeśli funkcja sterowania głosem jest włączona, powiedz „Reject”, aby odrzucić połączenie. Więcej informacji zawiera [Połączenie](#).

Nieodebrane połączenia






Jeśli nie odbierzesz połączenia, na ekranie wyświetlone zostanie powiadomienie. Na ekranie zegarka przekręć pierścień w kierunku przeciwnym do ruchu wskazówek zegara, aby wyświetlić powiadomienia o połączeniach nieodebranych. Lub też dotknij **Telefon** na ekranie aplikacji, aby wyświetlić nieodebrane połączenia.

Nawiązywanie połączeń

Dotknij **Telefon** na ekranie aplikacji.



Użyj jednej z następujących metod:

- Dotknij , wprowadź numer przy użyciu klawiatury, a następnie dotknij .
- Dotknij , wybierz kontakt, a następnie dotknij .
- Przewiń listę rejestru, wybierz pozycję rejestru, a następnie dotknij .

W przypadku nawiązywania połączenia na Gear, połączenie zostanie automatycznie uruchomione na urządzeniu przenośnym. Użyj urządzenia przenośnego do prowadzenia rozmowy.

Wykonywanie połączeń alarmowych

Połączenia alarmowe należy wykonywać za pomocą urządzenia przenośnego. Próba wykonania połączenia alarmowego na Gear spowoduje wyświetlenie komunikatu, aby użyć połączenia przenośnego.

S Health

Wstęp

Aplikacja S Health pomaga zarządzać swoją formą i kondycją. Umożliwia ona ustalenie celów zdrowotnych i regularną rejestrację postępów oraz ich sprawdzanie.

Jeśli urządzenie Gear zostało zsynchronizowane ze zgodną aplikacją S Health, można korzystać z dodatkowych funkcji. Do tych dodatkowych funkcji należy m.in. osobne sprawdzanie rejestrów tętna.

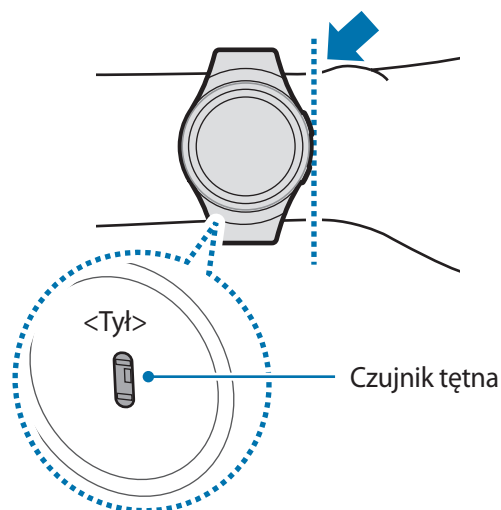
Dotknij **S Health** na ekranie aplikacji. Uruchamiając tę aplikację po raz pierwszy lub wykonując reset danych, dotknij **START**.



Aplikacje monitorujące Rejestr działań 24h, Kroki, Ćwiczenie, Tętno, Monitorowanie wody i kofeiny są przeznaczone wyłącznie do wykorzystania w celach rekreacyjnych, wypoczynkowych i do ćwiczeń fitnessu. Nie są przeznaczone do zastosowań medycznych. Zanim zaczniesz posługiwać się tymi funkcjami, dokładnie zapoznaj się z niniejszą instrukcją.

Prawidłowe noszenie urządzenia Gear

Podczas pomiaru tętna należy urządzenie Gear dokładnie dopasować do ręki powyżej nadgarstka, tak jak pokazano na poniższym rysunku. Nie należy zaciskać urządzenia Gear zbyt mocno.





- Precyzja działania czujnika tętna zależy od warunków pomiaru i czynników otoczenia.
- Z funkcji HR należy korzystać tylko do pomiaru tętna.
- Nie należy patrzeć bezpośrednio na diody czujnika tętna. Może to wpłynąć na pogorszenie wzroku. Nie pozwól dzieciom patrzeć bezpośrednio na diody.
- Niska temperatura powietrza może wpłynąć na wynik pomiaru; gdy jest zimno, np. w zimie, należy się dobrze rozgrzać, aby zmierzyć tętno.
- Aby zmierzyć tętno, usiądź w wygodnej pozycji. Nie ruszaj ciałem w trakcie wykonywania pomiaru tętna. Nieprzestrzeganie tego zalecenia może spowodować niedokładny pomiar.
- Jeśli otrzymany odczyt różni się znacznie od oczekiwanego tętna, odpocznij przez 30 minut, a następnie ponownie dokonaj pomiaru.
- Palenie lub picie alkoholu przed dokonywaniem pomiaru może spowodować, że tętno będzie inne, niż zazwyczaj.
- Nie należy rozmawiać, ziewać ani głęboko oddychać podczas wykonywania pomiaru tętna. Nieprzestrzeganie tego zalecenia może spowodować niedokładny pomiar.
- Ponieważ działanie czujnika tętna opiera się na wykorzystaniu światła, jego precyzja zależy od czynników fizycznych, które wpływają na pochłanianie i odbicie światła, jak ciśnienie i krążenie krwi, stan skóry oraz rozmieszczenie i wielkość naczyń krwionośnych. Ponadto, jeśli tętno jest wyjątkowo wysokie lub niskie, wyniki pomiarów mogą być nieprecyzyjne.
- U osób z cienkim nadgarstkiem wynik pomiaru tętna może być niepoprawny, ponieważ światło odbijane jest nierównomiernie wskutek zbyt luźnego zapięcia urządzenia. Jeśli pomiar tętna nie działa poprawnie, należy przesunąć czujnik tętna urządzenia w prawo, w lewo, w górę lub w dół na nadgarstku lub obrócić urządzenie tak, aby czujnik tętna przylegał dokładnie do skóry na nadgarstku.
- Jeżeli czujnik tętna jest brudny, należy przetrzeć czujnik i spróbować ponownie. Przeszkody pomiędzy paskiem urządzenia a nadgarstkiem, na przykład włosy, brud lub inne objekty, mogą spowodować nierównomierne padanie światła. Takie przeszkody powinny zostać usunięte przed użyciem.
- Jeśli urządzenie jest zbyt rozgrzane, aby go dotykać, zdejmij je, aby ostygło. Długotrwały kontakt skóry z rozgrzaną powierzchnią urządzenia może spowodować poparzenie.

Aplikacja monitorująca aktywność 24h

Twój Gear może monitorować i rejestrować twoją aktywność w czasie dnia i zachęcać do zachowania zdrowia.

Dotknij **S Health** na ekranie aplikacji.



- **Aktywność prozdrowotna:** wskazuje, czy chodzisz lub biegasz. Jeśli wykonałeś ponad 100 kroków na minutę przez 10 następujących po sobie minut, Gear zachęci cię do kontynuowania.
- **Lekka aktywność:** wskazuje czas spędzony na wykonywaniu lekkich ćwiczeń, nie wskazuje natomiast okresów ciężkich ćwiczeń i braku aktywności.
- **Czas braku aktywności:** wskazuje czas pozostawania w bezruchu przez godzinę lub więcej. Aby pomóc w stymulowaniu aktywności, Gear zachęci do podjęcia ruchu po 50 minutach braku aktywności.

Dotknij ekranu i obróć pierścień, aby wyświetlić szczegóły rejestru aktywności.



Aplikacja monitorująca kroki

Zegarek Gear liczy wykonane kroki oraz mierzy przebyty dystans.

- 1 Dotknij **S Health** na ekranie aplikacji.
- 2 Obróć pierścień zgodnie z kierunkiem ruchu wskazówek zegara i otwórz panel aplikacji monitorującej kroki.



Dotknij ekranu, aby wyświetlić wykres danych liczby kroków. Aby wyświetlić dane według dnia, obróć pierścień.



- Liczba kroków może być wyświetlana z niewielkim opóźnieniem podczas monitorowania kroków przez aplikację monitorującą. Może też wystąpić niewielkie opóźnienie, zanim w okienku wyskakującym zostanie napisane, że cel został osiągnięty.
- W przypadku używania aplikacji monitorującej kroki podczas podróży pociągiem lub samochodem, wibracje mogą wpływać na liczbę kroków.

Aplikacja monitorująca ćwiczenia

Istnieje możliwość zapisywania informacji na temat ćwiczeń oraz liczby spalonych kalorii za pomocą funkcji ćwiczeń aplikacji S Health.




- Jeśli Gear i urządzenie przenośne są ze sobą połączone, funkcja wykorzystuje dane lokalizacji urządzenia przenośnego. Jeśli funkcja lokalizacyjna urządzenia przenośnego nie jest włączona, zostanie uaktywniona automatycznie.
- Przed użyciem tej funkcji kobiety ciężarne, osoby starsze, małe dzieci i użytkownicy cierpiące na dolegliwości takie jak chroniczne choroby serca czy wysokie ciśnienie krwi powinny skonsultować się z lekarzem.
- Jeśli podczas ćwiczeń poczujesz oszołomienie, ból lub wystąpią problemy z oddychaniem, zaprzestań używania tej funkcji i skonsultuj się z lekarzem.

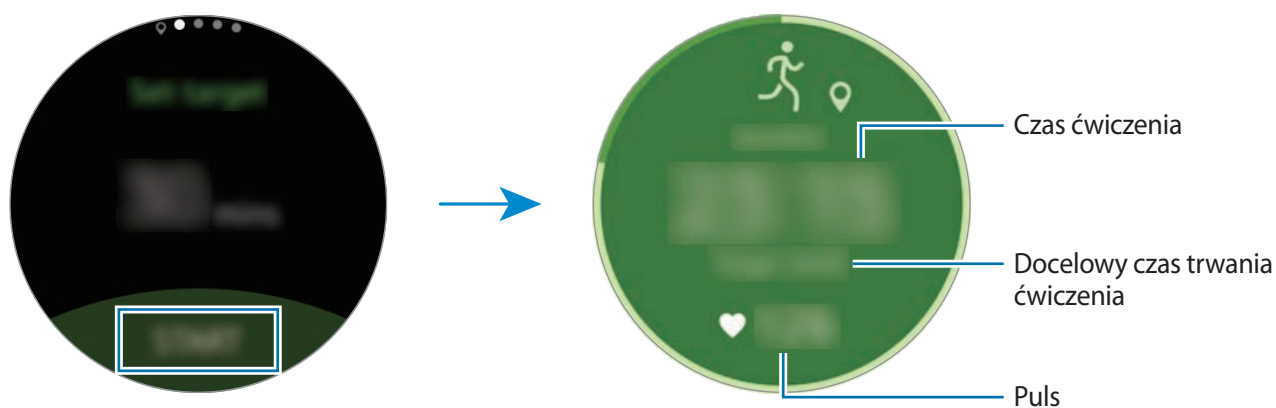
Zanim rozpoczniesz ćwiczenia w zimnych warunkach pogodowych, zapoznaj się z następującymi warunkami:

- Stosowanie urządzenia przy niskiej temperaturze powietrza jest niewskazane. Urządzenie jest przeznaczone do użytku raczej w pomieszczeniach.
- Jeśli Gear ma być używany na zewnątrz przy niskiej temperaturze powietrza, należy go wcześniej zasłonić rękawem.
- Jeśli zegarek Gear został nabyty dopiero niedawno lub jeśli został zresetowany, należy przeczytać wyświetlone na ekranie informacje o aplikacji i utworzyć profil.

Wykonywanie ćwiczeń z Gear

- 1 Dotknij **S Health** na ekranie aplikacji.
- 2 Obróć pierścień zgodnie z kierunkiem ruchu wskazówek zegara i otwórz ekran aplikacji monitorującej ćwiczenia.
- 3 Dotknij  i wybierz typ ćwiczeń, które chcesz monitorować.

- 4 Dotknij ✓, aby zezwolić tej aplikacji na użycie informacji o bieżącej lokalizacji.
Wybrana preferencja współdzielenia informacji o lokalizacji zostanie zapisana jako domyślna.
- 5 Obróć pierścień zgodnie z ruchem wskazówek zegara, aby wybrać typ wartości docelowej.
- 6 Dotknij wartość docelową.
- 7 Obróć pierścień, aby ustawić wartość docelową i dotknij **USTAW**.
- 8 Dotknij **START**, aby rozpocząć monitorowanie ćwiczeń.
Przekręcając pierścień, można wyświetlać informacje dotyczące ćwiczeń, takie jak liczba spalonych kalorii i aktualna prędkość.
Aby słuchać muzyki przez zestaw słuchawkowy Bluetooth, obróć pierścień w kierunku przeciwnym do ruchu wskazówek zegara.



- 9 Aby zakończyć ćwiczenie, dotknij ekranu, a następnie dotknij **ZAKOŃCZ** → ■.
- 10 Obróć pierścień, aby wyświetlić informacje o swoich ćwiczeniach.

Aplikacja monitorująca tętno

Mierzenie tętna i zapisywanie wyników.




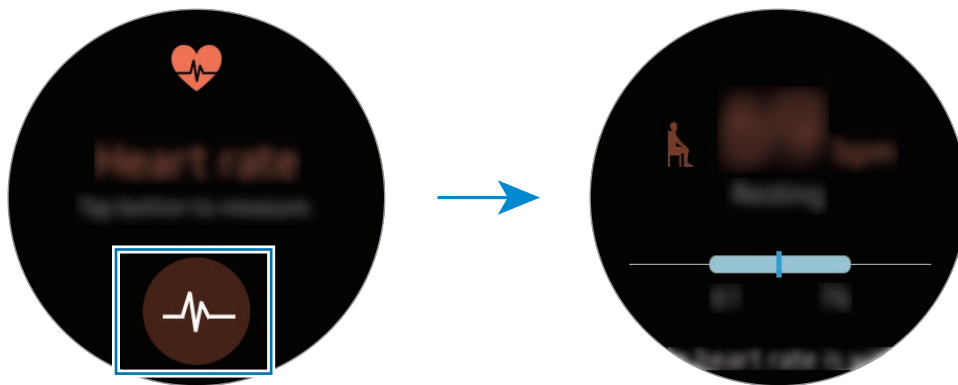
- Aplikacja monitorująca tętno zegarka Gear jest przeznaczona wyłącznie do celów informacyjnych i rekreacyjnych i nie powinna być stosowana do diagnozy chorób i innych schorzeń ani do leczenia chorób, łagodzenia ich objawów i zapobiegania im.
- Aby pomiar tętna za pomocą Gear był precyzyjny, najlepiej nosić Gear na przedramieniu tuż nad nadgarstkiem, ściśle przylegający do ciała. Szczegółowe informacje znajdują się w części [Prawidłowe noszenie urządzenia Gear](#).

Przed rozpoczęciem mierzenia tętna zapoznaj się z poniższymi uwagami:

- Odpocznij przez 5 minut przed rozpoczęciem pomiaru.
- Jeśli pomiar różni się w znaczącym stopniu od oczekiwanego tętna, odpocznij przez 30 minut, a następnie ponownie dokonaj pomiaru.
- Zimą lub w zimnej pogodzie utrzymuj ciało w cieple podczas mierzenia tętna.
- Palenie lub picie alkoholu przed dokonywaniem pomiaru może spowodować, że tętno będzie inne, niż zazwyczaj.
- Nie należy rozmawiać, ziewać ani głęboko oddychać podczas wykonywania pomiaru tętna. Nieprzestrzeganie tego zalecenia może spowodować niedokładny pomiar.
- Pomiaru tętna mogą się różnić w zależności od metody i środowiska pomiaru i środowiska.
- Jeśli czujnik tętna nie działa, sprawdź umiejscowienie urządzenia Gear na swoim nadgarstku i upewnij się, że nic nie przesłania czujnika. Jeśli problem z czujnikiem tętna wciąż występuje, odwiedź Centrum Serwisowe firmy Samsung.


Mierzenie tętna

- 1 Dotknij **S Health** na ekranie aplikacji.
- 2 Obróć pierścień zgodnie z kierunkiem ruchu wskazówek zegara i otwórz ekran aplikacji monitorującej tętno.
- 3 Dotknij , aby rozpocząć pomiar tętna.
Po chwili bieżący na ekranie zostanie wyświetlone bieżące tętno.
- 4 Wybierz znacznik statusu dla swojego statusu do zmierzonego tętna.
Gear wyświetla informacje dotyczące tętna w odniesieniu do wybranego znacznika.



Dotknij ekranu, aby wyświetlić wykres zarejestrowanych danych. Aby wyświetlić dane według godziny, obróć pierścień.

Monitorowanie tętna

Gear może automatycznie mierzyć i monitorować tętno. Urządzenie Gear zmierzy tętno w regularnych odstępach czasu. Ta funkcja może nie działać prawidłowo, gdy pozostajemy w ruchu. Aby zmienić odstęp pomiarów, obróć pierścień zgodnie z kierunkiem ruchu wskazówek zegara i otwórz ekran ustawień. Następnie, dotknij  → **Puls automat.**

Aplikacja monitorująca wodę

Rejestrowanie i monitorowanie liczby wypitych szklanek wody.

- 1 Dotknij **S Health** na ekranie aplikacji.
- 2 Obróć pierścień zgodnie z kierunkiem ruchu wskazówek zegara i otwórz ekran aplikacji monitorującej wodę.



- 3 Dotknij **+**, gdy wypijasz szklankę wody.

Jeśli przypadkowo dodasz nieprawidłową wartość, można to naprawić w aplikacji S Health na urządzeniu przenośnym.

Dotknij ekranu, aby wyświetlić wykres zarejestrowanych danych. Aby wyświetlić dane według dnia, obróć pierścień.

Aplikacja monitorująca kofeinę

Rejestrowanie i monitorowanie liczby wypitych kubków kawy.

- 1 Dotknij **S Health** na ekranie aplikacji.
- 2 Obróć pierścień zgodnie z kierunkiem ruchu wskazówek zegara i otwórz ekran aplikacji monitorującej kofeinę.



3 Dotknij , gdy wypijasz kubek kawy.

Jeśli przypadkowo dodasz nieprawidłową wartość, można to naprawić w aplikacji S Health na urządzeniu przenośnym.

Dotknij ekranu, aby wyświetlić wykres zarejestrowanych danych. Aby wyświetlić dane według dnia, obróć pierścień.

Dodatkowe informacje

- Dane zbierane są wyłącznie do celów świadczenia żądanych usług, w tym dodatkowe dane mające decydujące znaczenie dla polepszenia zdrowia, dane zapasowe/synch., analizy danych i statystyki, lub w celu rozwoju lub ulepszenia wachlarza usług. (Niemniej jednak w przypadku logowania się do konta Samsung za pomocą aplikacji S Health dane użytkownika mogą zostać zapisane na serwerze w charakterze kopii zapasowej.) Dane osobowe mogą być przechowywane, aż przestanie to być wymagane. Wszelkie dane udostępniane za pomocą sieci społecznościowych albo przesyłane do urządzeń pamięci masowej należy usuwać osobno.
- Użytkownicy ponoszą pełną odpowiedzialność za niewłaściwe użycie danych udostępnionych w sieciach społecznych lub przeniesionych do innych urządzeń. Udostępniając własne dane osobowe, należy zachować szczególną ostrożność.
- Jeśli zegarek Gear jest podłączony do urządzenia przenośnego, upewnij się, że łączność działa poprawnie. W przypadku połączenia bezprzewodowego, jak Bluetooth lub ANT+, na pracę zegarka Gear mogą mieć wpływ zakłócenia elektroniczne wywoływane przez inne urządzenia. Nie należy używać zegarka Gear w pobliżu urządzeń emitujących fale radiowe.
- Zawartość używana w aplikacji S Health może różnić się zależnie od wersji aplikacji. Usługi dostarczane wraz z aplikacją mogą ulec zmianie lub ich świadczenie może zostać przerwane bez powiadomienia.
- Dostępne funkcje i usługi aplikacji S Health mogą różnić się w zależności od lokalnego prawa i regulacji w Twoim regionie.
- Niektóre funkcje S Health mogą nie być dostępne w zależności od regionu.
- Funkcje aplikacji S Health są przeznaczone wyłącznie do celów informacyjnych i rekreacyjnych i nie powinny być stosowane do diagnozy chorób i innych schorzeń ani do leczenia chorób, łagodzenia ich objawów i zapobiegania im.



- Wynik pomiaru odległości może odbiegać od rzeczywistej odległości ze względu na nierównomierne stawianie kroków, przebieranie nogami w miejscu i chodzenie w kółko.
- Zapisywane są tylko wyniki z ostatnich trzydziestu dni. Wcześniejsze dane można przeglądać za pomocą urządzenia przenośnego, na którym zainstalowano aplikację S Health.

Running

Dzięki śledzeniu dystansu, szybkości i czasu można trenować w celu bicia rekordów. Sprawdzaj swoje rekordy w danym miesiącu i porównuj je ze swoimi znajomymi.


Uruchamianie aplikacji Bieganie

Aby korzystać z tej aplikacji na zegarku Gear, musisz pobrać i zainstalować aplikację **Running** na urządzeniu przenośnym.

Gear


- 1 Na ekranie aplikacji dotknij **Running**.
Na urządzeniu przenośnym wyświetlony zostanie ekran z monitem o pobranie i instalację aplikacji **Running**.

Urządzenie przenośne

- 2 Postępuj zgodnie z instrukcjami wyświetlanymi na ekranie, aby zainstalować aplikację **Running**.
- 3 Uruchom aplikację **Running**, dotknij **GET STARTED** → , wprowadź swój adres e-mail, a następnie dotknij **LOG IN** → **DONE**.

Rozpoczynanie ćwiczeń

Gear

- 1 Na ekranie aplikacji dotknij **Running**.
- 2 Dotknij .
- 3 Ustaw preferencje muzyki, pomiaru tętna i zachęty dla danej aktywności.

4 Po zakończeniu na urządzeniu Gear wyświetlany jest główny ekran aplikacji Bieganie i rozpoczyna się rejestracja ćwiczeń.

Aby wyświetlić elementy sterujące odtwarzaniem muzyki podczas ćwiczeń, obróć pierścień przeciwnie do ruchu wskazówek zegara.

Aby wyświetlić swoją bieżącą lokalizację na mapie, obróć pierścień zgodnie z kierunkiem ruchu wskazówek zegara.

5 Gdy skończysz ćwiczyć, dotknij ekranu i dotknij  →  → .

Aby wyświetlić swoje rekordy ćwiczeń na ten miesiąc, obróć pierścień przeciwnie do ruchu wskazówek zegara na ekranie głównym aplikacji Bieganie.

Aby porównać swoje rekordy ćwiczeń ze znajomymi, obróć pierścień zgodnie z kierunkiem ruchu wskazówek zegara na ekranie głównym aplikacji Bieganie. Możesz dodawać znajomych, aby z nimi współzawodniczyć.

Harmonogram

Wyświetl zdarzenia zaplanowane na urządzeniu przenośnym.

1 Dotknij **Harmonogram** na ekranie aplikacji.

2 Dotknij dowolnego miejsca na kalendarzu miesiący.

Zostanie wyświetlona lista dzisiejszych zdarzeń.

3 Aby wyświetlić nadchodzące zdarzenia, obróć pierścień zgodnie z kierunkiem ruchu wskazówek zegara.

S Voice

Wstęp

Ta aplikacja umożliwia wykonywanie różnych zadań za pomocą poleceń głosowych.



Podczas mówienia do mikrofonu upewnij się, że mikrofon urządzenia Gear nie jest zasłonięty.

Ustawianie polecenia budzenia

Możesz uruchomić S Voice, używając własnego polecenia budzenia. Funkcja działa wyłącznie przy włączonym ekranie urządzenia Gear.

Podczas pierwszego uruchamiania aplikacji S Voice dotknij ✓ → **START** i ustaw własne polecenie budzenia.

Aby zmienić polecenie budzenia, dotknij ⋮, obróć pierścień na **Change wake-up command**, a następnie dotknij **Change wake-up command**. Następnie dotknij ✓ → **START** i postępuj zgodnie z instrukcjami pojawiającymi się na ekranie.

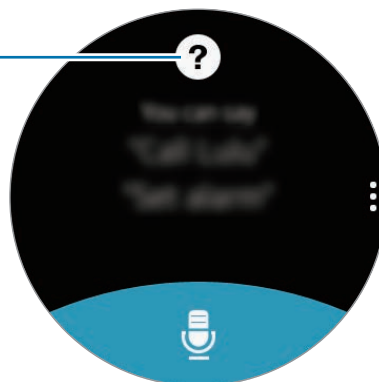
Korzystanie z aplikacji S Voice

- 1 Wypowiedz ustawione polecenie budzenia. Alternatywnie dotknij **S Voice** na ekranie aplikacji.
Po uruchomieniu aplikacji **S Voice** Gear rozpoczyna rozpoznawanie głosu.



Ta aplikacja może nie być dostępna w zależności od regionu i operatora sieci.


Przeglądanie przykładów komend głosowych.



Ustawienia S Voice

2 Wypowiedz polecenie głosowe.

Jeśli urządzenie Gear rozpozna polecenie, zostanie wykonana odpowiednia czynność.


Aby powtórzyć polecenie głosowe lub wypowiedzieć inne polecenie, dotknij .

Wskazówki dotyczące lepszego rozpoznawania głosu

- Mów wyraźnie.
- Mów w cichych miejscach.
- Nie używaj slangu ani słów obraźliwych.
- Unikaj mówienia w dialekcie.

Gear może nie rozpoznać wypowiedzianych poleceń lub uruchomić niechciane funkcje w zależności od otoczenia i sposobu wypowiadania poleceń.

Ustawianie języka

Na ekranie aplikacji dotknij **S Voice** →  → **Language**, a następnie wybierz język.



Wybrany język odnosi się tylko do aplikacji **S Voice** i nie jest językiem stosowanym do wyświetlania informacji na urządzeniu Gear.

Pogoda

Na zegarku Gear można wyświetlać informacje pogodowe dotyczące lokalizacji ustawionych na urządzeniu przenośnym, jeśli urządzenia są połączone.

Dotknij **Pogoda** na ekranie aplikacji.

Aby wyświetlić informacje o pogodzie w bieżącym dniu, dotknij ekran i obróć pierścień.

Aby dodać informacje o innych miastach, obróć pierścień zgodnie z kierunkiem ruchu wskazówek zegara.



Jeśli Gear i urządzenie przenośne są ze sobą połączone, funkcja wykorzystuje dane lokalizacji urządzenia przenośnego. Jeśli funkcja lokalizacyjna urządzenia przenośnego nie jest włączona, zostanie uaktywniona automatycznie.



Alarm

Ustawianie alarmów

- 1 Dotknij **Alarm** na ekranie aplikacji.
- 2 Dotknij **Dodaj alarm**.
Jeśli masz zapisane alarmy, dotknij **DODAJ** na liście alarmów.
- 3 Ustaw godzinę alarmu, obracając pierścień, i dotknij **DALEJ**.
- 4 Wybierz dni do powtarzania alarmu i dotknij **ZAPISZ**.
Zapisany alarm zostanie dodany do listy alarmów.

Na liście alarmów dotknij , aby aktywować alarm lub , aby go dezaktywować.


Wyłączanie alarmów

Przeciągnij  w prawo, aby wyłączyć alarm. Jeśli chcesz użyć funkcji drzemki, przeciągnij  w lewo, aby powtórzyć alarm po 5 minutach.

Usuwanie alarmów

Dotknij alarmu z listy alarmów i przytrzymaj go, a następnie dotknij **Usuń**.

Licznik

- 1 Dotknij **Licznik** na ekranie aplikacji.
- 2 Ustaw czas trwania, a następnie dotknij **ROZPOCZNIJ**.
- 3 Przeciągnij  w prawo po odliczeniu czasu przez czasomierz.

Stoper

- 1 Dotknij **Stoper** na ekranie aplikacji.
- 2 Dotknij **ROZPOCZNIJ**, aby zarejestrować czas zdarzenia.
Aby rejestrować czasy okrążeń podczas mierzenia czasu wydarzenia, dotknij **POMIAR**.
- 3 Dotknij **ZATRZYMAJ**, aby zatrzymać liczenie czasu.
Aby ponownie uruchomić mierzenie czasu, dotknij **KONTYNUUJ**.
Aby wyzerować czasy okrążeń, dotknij **ZERUJ**.
Aby wyświetlić rejestr stopera, można również przeciągnąć w górę od dolnej krawędzi ekranu.

Bloomberg

Funkcja umożliwia wyświetlanie najnowszych podsumowań artykułów i indeksów giełdowych agencji prasowej Bloomberg.

Dotknij **Bloomberg** na ekranie aplikacji.



Ta aplikacja może nie być dostępna w zależności od regionu i operatora sieci.


Wybierz kategorię i wyświetl podsumowanie artykułu lub indeksy giełdowe. Aby przeczytać cały artykuł lub wyświetlić szczegóły na urządzeniu przenośnym, dotknij **⋮** → **Show on phone**.

CNN

Aplikacja umożliwia czytanie najnowszych artykułów z CNN na urządzeniu Gear.



Ta aplikacja może nie być dostępna w zależności od regionu i operatora sieci.

- 1 Dotknij **CNN** na ekranie aplikacji.
- 2 Obróć pierścień, aby wybrać kategorię.
- 3 Przewiń w górę lub w dół na liście artykułów i dotknij artykułu, aby go przeczytać. Aby przeczytać cały artykuł, dotknij  i przeczytaj go na urządzeniu przenośnym.

Odtw. muzyki

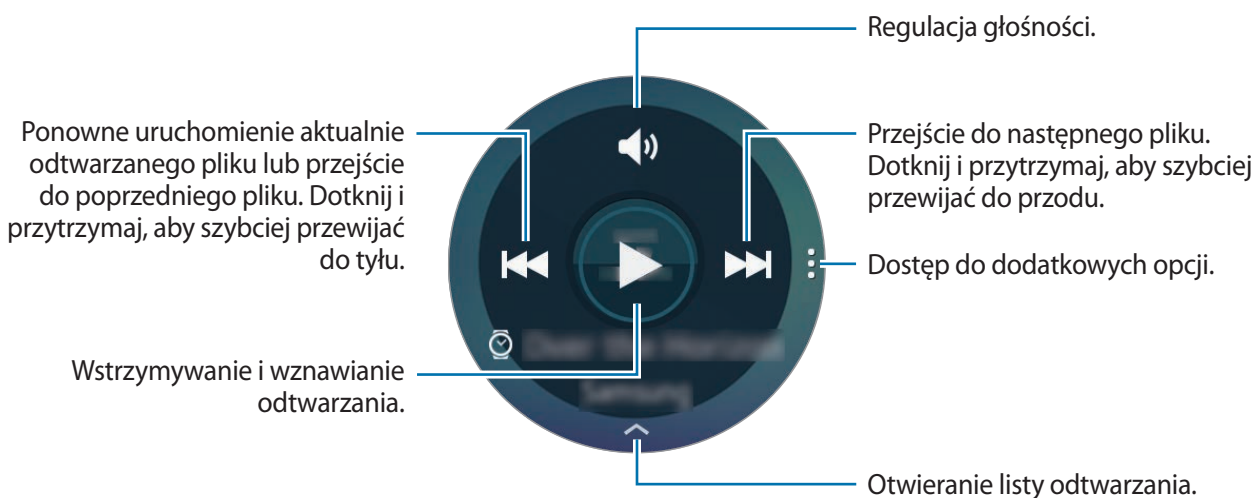
Wstęp

Odtwarzaj muzykę zapisaną na urządzeniu Gear oraz urządzeniu przenośnym.

Odtwarzanie muzyki


Dotknij **Odtw. muzyki** na ekranie aplikacji.

Aby słuchać muzyki zapisanej na Gear, musisz podłączyć zestaw słuchawkowy Bluetooth.



Odtwarzanie muzyki na urządzeniu przenośnym

Gdy wybierzesz urządzenie przenośne do odtwarzania muzyki, możesz sterować odtwarzaniem muzyki z urządzenia Gear. Muzyka będzie odtwarzana z urządzenia przenośnego.

- 1 Dotknij **Odtw. muzyki**.
- 2 Dotknij , obróć pierścień na polecenie **Odtwórz muzykę z**, a następnie dotknij **Odtwórz muzykę z**.

Muzyka będzie odtwarzana na urządzeniu przenośnym, a na Gear zostanie wyświetlony ekran sterownika muzyki.

Importowanie muzyki

Umożliwia importowanie muzyki zapisanej w urządzeniu do Gear.

- 1 Na ekranie aplikacji na urządzeniu przenośnym dotknij **Samsung Gear**.
- 2 Dotknij **Wyślij multimedia**.
- 3 Dotknij **Wybierz utwory**.
- 4 Wybierz pliki i dotknij **GOTOWE**.

Aby synchronizować muzykę w urządzeniu przenośnym z Gear, otwórz ekran aplikacji na urządzeniu przenośnym i dotknij **Samsung Gear** → **Wyślij multimedia**. Dotknij przełącznika **Autom. synchronizacja** pod poleceniem **Muzyka**, dotknij **Listy odtwarz. do synchr.**, a następnie wybierz listy odtwarzania do wyeksportowania do Gear. Wybrane listy odtwarzania zostaną zsynchronizowane podczas ładowania Gear.

Galeria

Wstęp

Umożliwia wyświetlanie i zarządzanie obrazami zapisanymi w Gear.


Przeglądanie obrazów

- 1 Dotknij **Galeria** na ekranie aplikacji.
- 2 Obróć pierścień, aby przewinąć listę obrazów i wybrać obraz.

Przybliżanie lub oddalanie


Podczas wyświetlania obrazów, dotknij dwukrotnie obrazu, aby go przybliżyć lub oddalić.

Usuwanie obrazów

- 1 Dotknij **Galeria** na ekranie aplikacji.
- 2 Dotknij obrazu.
- 3 Dotknij i przytrzymaj obraz, który ma być usunięty.
Na obrazie pojawi się znaczek zaznaczenia.
- 4 Obróć pierścieniem i wybierz obrazy, które chcesz usunąć.
- 5 Dotknij , obróć pierścień na polecenie **Usuń**, a następnie dotknij **Usuń**.

Importowanie i eksportowanie obrazów

Eksportowanie obrazów do urządzenia przenośnego

- 1 Dotknij **Galeria** na ekranie aplikacji.
- 2 Dotknij obrazu.
- 3 Dotknij i przytrzymaj obraz, który ma zostać wyeksportowany.
Na obrazie pojawi się znaczek zaznaczenia.
- 4 Obróć pierścień i wybierz obrazy, które chcesz wyeksportować.
- 5 Dotknij , obróć pierścień na polecenie **Wyślij do tel.**, a następnie dotknij **Wyślij do tel.**

Importowanie obrazów z urządzenia przenośnego

- 1 Na ekranie aplikacji na urządzeniu przenośnym dotknij **Samsung Gear**.
- 2 Dotknij **Wyślij multimedia**.
- 3 Dotknij **Wybierz obrazy**.
- 4 Wybierz pliki i dotknij **GOTOWE**.

Aby synchronizować obrazy w urządzeniu przenośnym z Gear, otwórz ekran aplikacji na urządzeniu przenośnym i dotknij **Samsung Gear** → **Wyślij multimedia**. Dotknij przełącznika **Autom. synchron.** pod poleceniem **Obraz**, dotknij **Albumy do synchronizacji**, a następnie wybierz albumy do zaimportowania do urządzenia Gear. Wybrane albumy zostaną zsynchronizowane podczas ładowania Gear.

Znajomy

Umożliwia zarządzanie na Gear kontaktami ze znajomymi. Możesz wybierać znajomych z kontaktów zapisanych na urządzeniu przenośnym. Po dodaniu kontaktu do znajomych można z nimi szybko nawiązywać połączenia lub wysyłać do nich wiadomości z Gear.

Dotknij **Znajomy** na ekranie aplikacji.

Wybierz znajomego i nawiąż połączenie lub wyślij wiadomość.

Wybieranie znajomych

Obróć pierścień na polecenie **Dodaj** i dotknij **Dodaj**. Następnie na urządzeniu przenośnym wybierz kontakty, które chcesz dodać.

E-mail

Wiadomości e-mail odebrane na urządzeniu przenośnym można wyświetlać i na nie odpowiadać.

Odczytywanie wiadomości e-mail

1 Na ekranie aplikacji dotknij **E-mail**.

2 Wybierz e-mail, który chcesz otworzyć na ekranie wiadomości e-mail.

Aby wyświetlić wiadomość e-mail na urządzeniu przenośnym, dotknij **⋮** → **Pokaż w telef.**

Aby odpowiedzieć na wiadomość, dotknij **↩** i wprowadź wiadomość.



Odpowiadanie na wiadomości e-mail może nie być dostępne w zależności od urządzenia przenośnego używanego do połączenia z urządzeniem Gear.



Znajdź telefon

Jeśli urządzenie przenośne się zgubi, zegarek Gear może ułatwić jego odnalezienie.


1 Dotknij **Znajdź telefon** na ekranie aplikacji.

2 Dotknij .

W urządzeniu przenośnym będą emitowane dźwięki i włączy się ekran.

Przeciągnij znak  poza duże koło w urządzeniu przenośnym lub dotknij  na ekranie Gear.

Wyświetlanie lokalizacji urządzenia przenośnego

Dotknij  → **Lokalizuj tel.**

Gear wyświetli lokalizację urządzenia przenośnego.


Mapy

Ta aplikacja umożliwia znalezienie własnej lokalizacji na mapie i wyświetlanie informacji o lokalizacji dla różnych miejsc.

Na ekranie aplikacji dotknij **Mapy**.

Aby wyświetlić bieżące miejsce, dotknij .

Aby wyszukać miejsce, dotknij ekranu, a następnie dotknij .



Aby wyszukać trasę, dotknij . Jeśli chcesz wyświetlić szczegółową trasę, pobierz sugerowaną aplikację na urządzenie przenośne.

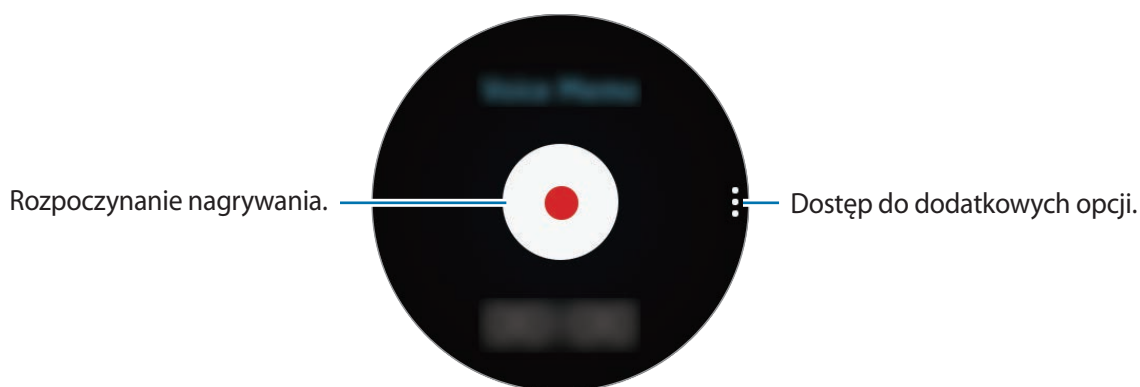
Notatka głosowa


Wstęp

Ta aplikacja służy do nagrywania i odtwarzania notatek głosowych.

Nagrywanie notatek głosowych

- 1 Dotknij **Notatka głosowa** na ekranie aplikacji.
- 2 Dotknij , aby rozpocząć nagrywanie. Powiedz coś do mikrofonu.
Dotknij , aby wstrzymać nagrywanie.



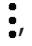
- 3 Dotknij , aby zatrzymać nagrywanie.

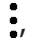
Notatka głosowa jest zapisywana jednocześnie w Gear i urządzeniu przenośnym.

Aby zapisać notatkę głosową tylko w Gear na ekranie aplikacji urządzenia przenośnego, dotknij **Samsung Gear** → **Ustawienia aplikacji** → **Notatka głosowa** → **Interwał autom. przesył.**, a następnie dotknij przełącznika.

Zapisywanie jako notatki tekstowej

Po włączeniu funkcji rejestracji głosu Gear rozpoznaje notatkę głosową, zamienia ją na tekst i zapisuje.

Aby zmienić język rozpoznawania mowy, dotknij , obróć pierścień na polecenie **Język**, a następnie dotknij **Język**.

Aby wyłączyć tę funkcję, dotknij , obróć pierścień na polecenie **Mowa na tekst**, a następnie dotknij **Mowa na tekst**.

Ustawienia

Wstęp

Dostosuj ustawienia dla funkcji i aplikacji. Możesz bardziej spersonalizować urządzenie Gear konfigurując różne opcje ustawień.

Dotknij **Ustawienia** na ekranie aplikacji.

Wyświetlacz

Ustawienia wyświetlacza można zmieniać.

Na ekranie Ustawienia dotknij **Wyświetlacz**.

- **Tarcze zegarka:** wybierz typ zegarka.
- **Zegarek zawsze włączony:** wprowadzanie ustawienia, zgodnie z którym Gear będzie wyświetlać zegarek, gdy ekran jest wyłączony.
- **Jasność:** regulowanie jasności wyświetlacza.
- **Czcionka:** zmień typ i rozmiar czcionki.

Wibracja

Zmiana ustawień wibracji.

Na ekranie Ustawienia dotknij **Wibracja**.

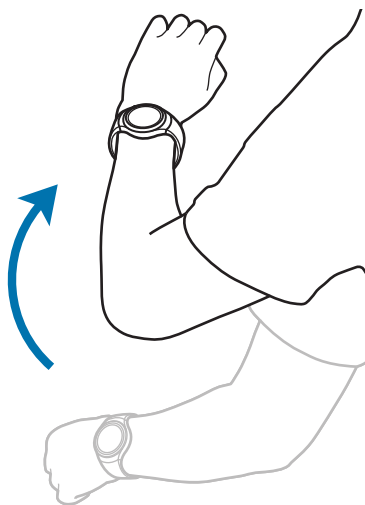
- **Natężenie:** regulowanie intensywności powiadomienia wibracyjnego.
- **Dł. brzęcz.:** zwiększanie czasu trwania wibracji, które ułatwia zauważenie alarmów.

Urządzenie

Istnieje możliwość zmiany ustawień klawiszy i ruchu zegarka Gear.

Na ekranie Ustawienia dotknij **Urządzenie**.

- **Dw. nac. kl. okr. st.:** wybierz działanie do wykonania po dwukrotnym naciśnięciu klawisza strony domowej urządzenia Gear.
- **Gest budzenia:** ustaw Gear tak, aby włączał ekran, gdy podniesiesz nadgarstek z urządzeniem Gear.



Połączenie

Umożliwia zmianę ustawień funkcji połączenia.

Na ekranie Ustawienia dotknij **Połączenie**.

- **Odbieraj głosem:** wprowadzanie ustawień, zgodnie z którymi zegarek Gear będzie odbierał lub odrzucał połączenia na podstawie poleceń głosowych.

Połączenia

Bluetooth

Funkcji Bluetooth można użyć do wymiany danych lub plików multimedialnych z innymi urządzeniami z włączoną funkcją Bluetooth.



- Firma Samsung nie ponosi odpowiedzialności za utratę, przechwycenie ani nieprawidłowe użycie danych wysyłanych lub odbieranych za pośrednictwem łączności Bluetooth.
- Należy zawsze sprawdzać, czy dane są odbierane i udostępniane zaufanym oraz odpowiednio zabezpieczonym urządzeniom. Jeżeli między urządzeniami znajdują się przeszkody, zakres działania może się zmniejszyć.
- Niektóre urządzenia, szczególnie te, których nie przetestowała lub nie zaakceptowała grupa Bluetooth SIG, mogą nie współpracować z tym urządzeniem.
- Nie należy używać funkcji Bluetooth w sposób niezgodny z prawem, np. do tworzenia pirackich kopii plików lub przechwytywania komunikacji do celów komercyjnych.
Firma Samsung nie ponosi odpowiedzialności za skutki niezgodnego z prawem używania funkcji Bluetooth.

Na ekranie Ustawienia dotknij **Połączenia** → **Bluetooth**.

- **Bluetooth:** włączanie i wyłączanie funkcji Bluetooth.
- **Zestaw sł. BT:** wyszukiwanie zestawów słuchawkowych Bluetooth oraz podłączanie ich do zegarka Gear.



Zestawu słuchawkowego można używać wyłącznie do słuchania muzyki na Gear.

Wi-Fi

Aktywuj funkcję Wi-Fi i podłącz się do sieci Wi-Fi.

Na ekranie Ustawienia dotknij **Połączenia** → **Wi-Fi**, a następnie dotknij przełącznika **Wi-Fi**, aby włączyć funkcję.



Gdy nie używasz funkcji Wi-Fi, wyłącz ją, aby oszczędzać energię baterii.

Podłączanie do sieci Wi-Fi

Ta funkcja jest dostępna, jeśli urządzenie Gear nie jest połączone z urządzeniem przenośnym za pomocą funkcji Bluetooth.

- 1 Na ekranie Ustawienia dotknij **Połączenia** → **Wi-Fi**, a następnie dotknij przełącznika **Wi-Fi**, aby włączyć funkcję.
- 2 Dotknij **Sieci Wi-Fi** → **SKANUJ**.
- 3 Wybierz sieć z listy sieci Wi-Fi.
Sieci, w których jest wymagane podanie hasła, są wyświetlane z ikoną kłódki.
- 4 Dotknij **POŁĄCZ**.



- Gdy urządzenie Gear połączy się z siecią Wi-Fi, będzie łączyło się z nią ponownie za każdym razem, gdy ta sieć będzie dostępna, bez konieczności podawania hasła. Aby uniemożliwić automatyczne łączenie urządzenia Gear z siecią, wybierz sieć z listy sieci i dotknij **ZAPOMNIJ**.
- Jeśli nie można połączyć się z siecią Wi-Fi, uruchom ponownie funkcję Wi-Fi urządzenia lub ruter Wi-Fi.

NFC

Po pobraniu właściwej aplikacji ta funkcja Gear może służyć do dokonywania płatności i kupowania biletów w środkach komunikacji lub biletów na imprezy.

Na ekranie Ustawienia dotknij **Połączenia** → **NFC**.



Urządzenie Gear jest wyposażone we wbudowaną antenę NFC. Z urządzeniem Gear należy obchodzić się ostrożnie, aby nie uszkodzić anteny NFC.

- **NFC**: włącz funkcję NFC, aby połączyć Gear z twoją kartą kredytową lub debetową.
- **Dotk. i zapłać**: ustawienie domyślnej aplikacji płatniczej do wykonywania płatności za pomocą telefonu komórkowego.

Dokonywanie płatności przy użyciu funkcji NFC

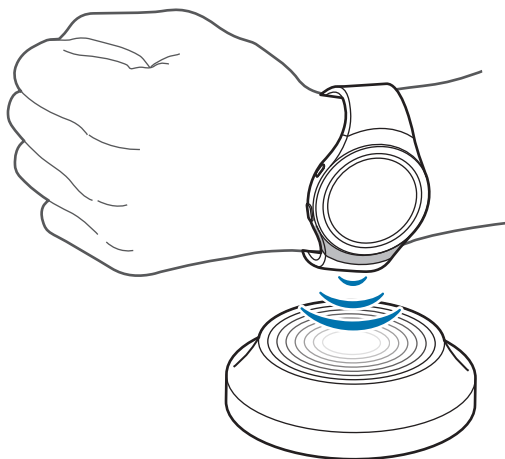
Aby można było używać funkcji NFC podczas zakupów, należy zarejestrować się w usłudze mobilnych płatności. Aby się zarejestrować lub uzyskać szczegółowe informacje na temat usługi, skontaktuj się z operatorem sieci.

- 1 Na ekranie Ustawienia dotknij **Połączenia** → **NFC**, a następnie dotknij przełącznika **NFC**, aby włączyć funkcję.
- 2 Dotknij obszarem anteny NFC u góry ekranu dotykowego Gear czytnika kard NFC.

Aby określić domyślną aplikację wykorzystywaną do płatności, otwórz ekran ustawień i dotknij **Połączenia** → **NFC** → **Dotk. i zapłać**, a następnie wybierz aplikację.



Lista usług płatności może nie zawierać wszystkich dostępnych aplikacji płatniczych.



Blokada ekranu

Umożliwia ustawienie Gear w taki sposób, aby wykorzystywało funkcje blokowania ekranu, gdy urządzenie nie jest założone na rękę.

Na ekranie Ustawienia dotknij **Blokada ekranu**.

- **Blokada ekranu:** aktywacja lub dezaktywacja funkcji blokady ekranu. Więcej informacji zawiera [Ustawianie blokady ekranu](#).
- **Pomoc:** wyświetlanie informacji pomocy dotyczących korzystania z funkcji blokady ekranu.

Wprowadzanie

Klaw. domyślna

Wybór domyślnego typu klawiatury do wprowadzania tekstu.

Na ekranie Ustawienia dotknij **Wprowadzanie** → **Klaw. domyślna**.

Ustaw. klawiatury

Zmień ustawienia klawiatury Samsung.

Na ekranie Ustawienia dotknij **Wprowadzanie** → **Ustaw. klawiatury** → **Klawiat. Samsung**.

- **Polski:** wybór domyślnego wyglądu klawiatury dla języka polskiego.
- **Wybierz języki wprowadz.:** wybór języka używanego do wprowadzania tekstu.
- **Sprawdź aktual.:** ustaw urządzenie Gear, aby sprawdzało dostępność i pobierało najnowszą wersję klawiatury Samsung.
- **Intelig. pisanie:**
 - **Przewid. tekstu:** można uaktywnić tryb przewidywania, aby urządzenie przewidywało i sugerowało słowa na podstawie wpisywanych znaków.
 - **Automat. zast.:** włączenie w urządzeniu Gear poprawiania błędnie napisanych i niekompletnych słów dotknięciem klawisza spacji.
 - **Aut. wielk.lit.:** wprowadzanie ustawienia, zgodnie z którym urządzenie Gear będzie automatycznie wstawiało wielką literę po końcowym znaku interpunkcyjnym, takim jak kropka, znak zapytania czy wykrzyknik.
 - **Aut. spacje:** wprowadzanie ustawienia, zgodnie z którym zegarek Gear będzie automatycznie wstawiać spację pomiędzy słowami.
 - **Autom. interp.:** wprowadzanie ustawienia, zgodnie z którym zegarek Gear będzie wstawiać kropkę po dwukrotnym dotknięciu klawisza spacji.
- **Monit dot. klaw.:**
 - **Wibracja:** wprowadzanie ustawienia, zgodnie z którym zegarek Gear będzie wibracjami sygnalizować dotknięcie klawisza.
- **Zeruj ustawienia:** zerowanie ustawień klawiatury Samsung.

Oszcz. energii

Uaktywnij tryb oszczędzania energii, aby zaoszczędzić energię baterii poprzez ograniczenie funkcji zegarka Gear.

- Kolory są wyświetlane na ekranie jako odcienie szarości.
- Wyłącza funkcje, z wyjątkiem telefonu, wiadomości i powiadomień.
- Wyłącza funkcję Wi-Fi.
- Ogranicza pracę procesora Gear.

Na ekranie Ustawienia dotknij **Oszcz. energii** → ✓. Albo, naciśnij klawisz zasilania i dotknij **Oszczędz. energii** → ✓.

Aby wyłączyć ten tryb, dotknij **WYŁĄCZ** → ✓.

Gear — dane

Wyświetl informacje o zegarku Gear.

Na ekranie Ustawienia dotknij **Gear — dane**.

- **O urządzeniu:** uzyskiwanie dostępu do informacji o zegarku Gear.
- **Zgłoszenie informacji diagnost. i o wykorzyst.:** ustawienie urządzenia Gear tak, aby automatycznie przesyłało raport z diagnostyki i użytkowania urządzenia do firmy Samsung.
- **Zreset. Gear:**
 - **Lekkie resetow.:** usuń dane z wyjątkiem plików multimedialnych i danych osobistych.
 - **Zerowanie ustaw. fabr.:** resetowanie ustawień, przywrócenie domyślnych wartości fabrycznych i usunięcie wszystkich danych użytkownika.
- **Debugowanie:** włączenie lub wyłączenie trybu debugowania USB podczas opracowywania aplikacji na urządzenie Gear.

Samsung Gear

Wstęp

Aby połączyć urządzenie Gear z urządzeniem przenośnym, na urządzeniu przenośnym należy zainstalować aplikację Samsung Gear. Za pomocą aplikacji Samsung Gear można personalizować ustawienia urządzenia Gear.

Dotknij **Samsung Gear** na ekranie aplikacji na urządzeniu przenośnym.

Jeśli połączenie między urządzeniem przenośnym a urządzeniem Gear jest nawiązywane po raz pierwszy – więcej informacji na ten temat – patrz [Łączenie urządzenia Gear z urządzeniem przenośnym](#).



Niektóre funkcje mogą nie być dostępne w zależności od typu podłączonego urządzenia przenośnego.

Odłączanie Gear

Na ekranie aplikacji na urządzeniu przenośnym dotknij **Samsung Gear**.

Dotknij **WIĘCEJ** → **Rozłącz** → **ROZŁĄCZ**. Nastąpi odłączenie Gear od urządzenia przenośnego.

Aby ponownie podłączyć Gear, dotknij **WIĘCEJ** → **Połącz**.

Podłączanie nowego Gear

Jeśli w chwili obecnej używamy kolejnego urządzenia Gear, możesz odłączyć go od urządzenia przenośnego i podłączyć nowe.

Na ekranie aplikacji na urządzeniu przenośnym dotknij **Samsung Gear**.

Dotknij **WIĘCEJ** → **Połącz z nowym zeg. Gear**, a następnie wybierz nowy Gear.

Wyświetlanie instrukcji obsługi

Wyświetlenie instrukcji obsługi pozwala dowiedzieć się, jak posługiwać się Gear.

Na ekranie aplikacji na urządzeniu przenośnym dotknij **Samsung Gear** → **WIĘCEJ** → **Instrukcja obsługi**.

Tarcze zegarka

Typ zegarka wyświetlanego na ekranie zegarek można zmieniać.

Na ekranie aplikacji na urządzeniu przenośnym dotknij **Samsung Gear** → **Tarcze zegarka**, a następnie wybierz odpowiedni typ zegarka. Wybrana tarcza zegarka zostanie zastosowana na ekranie zegarka.

Dotknij **STYLIZUJ**, aby wybrać tło i elementy do wyświetlenia na tarczy zegarka.

Powiadomienia

Zmień ustawienia dla funkcji powiadomień. Możesz otrzymywać na bieżąco informacje o różnych zdarzeniach z urządzenia przenośnego, takich jak nowe wiadomości.

Na ekranie aplikacji na urządzeniu przenośnym dotknij **Samsung Gear** → **Powiadomienia**, dotknij przełącznika, aby go uaktywnić, a następnie aktywuj elementy.

- **Zarządzaj powiadomieniami:** wybierz aplikacje na urządzeniu przenośnym do wysyłania z nich powiadomień do Gear.
- **Ogranicz powiadomienia:** ustaw urządzenie Gear, aby blokowało wszystkie powiadomienia oprócz alarmów, otrzymywane w momencie, gdy ekran urządzenia mobilnego jest wyłączony.
- **Włącz ekran:** ustaw urządzenie Gear, aby włączało ekran po odebraniu powiadomienia.
- **Pokazuj szczegóły. autom.:** ustaw urządzenie Gear, aby pokazywało szczegóły powiadomień po ich odebraniu.
- **Inteligent. przekazywanie:** ustawienie urządzenia przenośnego tak, aby po jego podniesieniu wyświetlało informacje o powiadomieniach, które są wyświetlane na urządzeniu Gear.



- Ta funkcja jest dostępna jedynie, gdy wyświetlacz urządzenia Gear jest włączony.
- Niektóre urządzenia przenośne mogą nie obsługiwać tej funkcji.
- Jeśli ekran urządzenia przenośnego jest zablokowany, musi zostać najpierw odblokowany, zanim zostaną wyświetlone szczegóły.

Zarządzaj aplikacjami

Umożliwia personalizację ekranu aplikacji Gear. Można wybierać i zmieniać układ aplikacji.

Na ekranie aplikacji na urządzeniu przenośnym dotknij **Samsung Gear** → **Zarządzaj aplikacjami**.

Odinstalowywanie aplikacji

Dotknij **ODINSTALUJ** i wybierz aplikacje do usunięcia z Gear.

Porządkowanie aplikacji

Dotknij  obok aplikacji i przeciągnij ją w górę lub w dół w inne miejsce.

Wyślij multimedia

Umożliwia przenoszenie zapisanych plików audio lub graficznych z urządzenia przenośnego do urządzenia Gear.

Na ekranie aplikacji na urządzeniu przenośnym dotknij **Samsung Gear** → **Wyślij multimedia**.



Jeśli ilość dostępnej pamięci w urządzeniu Gear jest niewystarczająca, pliki, które nie zostały oznaczone jako ulubione, zostaną usunięte w kolejności od najstarszych do najnowszych.

- **Wybierz utwory:** wybierz pliki audio i ręcznie wyślij je z urządzenia przenośnego do Gear.
- **Autom. synchronizacja:** ustaw urządzenie na synchronizację plików audio z Gear, gdy urządzenie Gear jest ładowane.
- **Listy odtwarz. do synchr.:** wybierz listę odtwarzania do synchronizacji z Gear.
- **Wybierz obrazy:** wybierz pliki graficzne i ręcznie wyślij je z urządzenia przenośnego do Gear.
- **Autom. synchron.:** ustaw urządzenie na synchronizację plików graficznych z Gear, gdy urządzenie Gear jest ładowane.
- **Albumy do synchronizacji:** wybierz folder obrazów do synchronizacji z Gear.

Ustawienia aplikacji

Niektórymi ustawieniami aplikacji zainstalowanymi na zegarku Gear można zarządzać.

Na ekranie aplikacji na urządzeniu przenośnym dotknij **Samsung Gear** → **Ustawienia aplikacji**.

Wybierz aplikację i skonfiguruj ustawienia.

Samsung Gear Apps

Aplikacje na urządzenie Gear można pobierać ze sklepu **Samsung Gear Apps**.

Na ekranie aplikacji na urządzeniu przenośnym dotknij **Samsung Gear** → **Samsung Gear Apps**.

Przeglądaj kategorie i wybierz aplikację do pobrania.

Ustawienia

Szablony SMS

Edytuj lub dodawaj szablony używane do odpowiadania na wiadomości.

- 1 Na ekranie aplikacji na urządzeniu przenośnym dotknij **Samsung Gear** → **Ustawienia** → **Szablony SMS**.
- 2 Dotknij **Wiadomości ogólne** lub **Wiad. o odrzuc. łącz.**
- 3 Wybierz szablon do edycji.
Aby utworzyć dodatkowe szablony, wprowadź tekst w polu wprowadzania i dotknij **+**.
- 4 Edytuj szablon i dotknij **ZAPISZ**.

Dwukr.nac.klaw.ekr.start.

Operacje wykonywane po dwukrotnym naciśnięciu klawisza strony domowej Gear można skonfigurować.

Na ekranie aplikacji na urządzeniu przenośnym dotknij **Samsung Gear** → **Ustawienia** → **Dwukr.nac.klaw.ekr.start.**, a następnie wybierz opcję.

Połączenie

Funkcja umożliwia spersonalizowanie ustawień łączności bezprzewodowej urządzenia Gear.

Na ekranie aplikacji urządzenia przenośnego dotknij **Samsung Gear** → **Ustawienia** → **Połączenie**.

- **Użyj połączenia zdalnego:** wprowadź ustawienie, zgodnie z którym zegarek Gear będzie nawiązywać połączenie zdalne z urządzeniem przenośnym, jeśli połączenie Bluetooth pomiędzy urządzeniami jest niedostępne.
- **Synchroniz. profili Wi-Fi:** ustaw urządzenie na synchronizację listy zapisanych sieci Wi-Fi ze swoim Gear.

Wysyłanie wiadomości SOS

Ustaw urządzenie na wysyłanie wiadomości alarmowych po trzykrotnym naciśnięciu klawisza strony domowej Gear.

W sytuacji zagrożenia naciśnij szybko trzykrotnie klawisz strony domowej Gear. Z urządzenia wysyłane są wiadomości do kontaktów podstawowych. W wiadomościach zawarte są informacje na temat lokalizacji. Wraz z wiadomością możesz wysłać także nagrania dźwiękowe.

- 1 Na ekranie aplikacji urządzenia przenośnego dotknij **Samsung Gear** → **Ustawienia** → **Wysyłanie wiadomości SOS**, a następnie dotknij przełącznika, aby włączyć funkcję.
- 2 Postępuj zgodnie z instrukcjami na ekranie, aby dodać główne kontakty, jeśli jeszcze tego nie zrobiłeś.
- 3 Aby móc wysłać wiadomości alarmowe z wykorzystaniem nagrań dźwiękowych, dotknij przycisku **Dołącz nagrania dźwięku**, aby włączyć funkcję.



Niektóre urządzenia przenośne mogą nie obsługiwać tej funkcji.

Dodawanie kontaktów podstawowych

Na ekranie aplikacji urządzenia przenośnego, dotknij **Samsung Gear** → **Ustawienia** → **Wysyłanie wiadomości SOS** → **Wyślij wiadomości do**.

Dotknij **Utwórz kontakt** i wprowadź informacje o kontakcie lub dotknij **Wybierz z kontaktów**, aby dodać istniejący kontakt jako kontakt podstawowy.

Kopia zapasowa i przywracanie

Istnieje możliwość wykonania kopii zapasowej danych przechowywanych w pamięci urządzenia Gear oraz przywrócenia danych z kopii zapasowej.

Na ekranie aplikacji urządzenia przenośnego dotknij **Samsung Gear** → **Ustawienia** → **Kopia zapasowa i przywracanie** → **Kopia zapasowa danych** lub **Przywróć dane**.

Gear – infor.

Wyświetlenie informacji o Gear.

Na ekranie aplikacji urządzenia przenośnego dotknij **Samsung Gear** → **Ustawienia** → **Gear – Infor.**

- **Aktualizacja oprogramowania zegarka Gear:** zainstalowanie w Gear najnowszej wersji oprogramowania.
- **Pamięć zegarka Gear:** przeglądanie informacji na temat pamięci urządzenia Gear.



Rzeczywista, dostępna pojemność pamięci wewnętrznej jest mniejsza niż podana wartość, ponieważ system operacyjny i domyślne aplikacje zajmują część pamięci. Dostępna pojemność może ulec zmianie po zaktualizowaniu urządzenia.

- **Informacje prawne:** wyświetlanie informacji prawnych dla Gear.
- **Nieznane źródła:** wprowadzanie ustawienia, zgodnie z którym zegarek Gear będzie zezwalać na instalowanie aplikacji z nieznanymi źródłami.
- **Nazwa urządzenia:** zmień nazwę Gear.

Wersja aplikacji

Istnieje możliwość wyświetlenia informacji o wersji aplikacji Samsung Gear.

Na ekranie aplikacji urządzenia przenośnego dotknij **Samsung Gear** → **Ustawienia** → **Wersja aplikacji**.

Znajdź mój zegarek Gear

Zdalnie kontroluj Gear w przypadku jego zgubienia lub utraty.

Na ekranie aplikacji na urządzeniu przenośnym dotknij **Samsung Gear** → **Znajdź mój zegarek Gear**.



- **Blokada ponown. aktywacji:** ustaw Gear, aby wymagał podania informacji o twoim koncie Samsung po zresetowaniu urządzenia. Ta funkcja uniemożliwi innym uruchomienie urządzenia w przypadku utraty lub kradzieży.
- **Zdalne sterowanie:**
 - **Blokuj zegarek Gear:** zdalne zablokowanie urządzenia Gear, aby uniemożliwić nieupoważniony dostęp. Funkcję tę można uaktywnić po zakończeniu połączenia Bluetooth między Gear a urządzeniem przenośnym przy włączonym połączeniu zdalnym.
 - **Zeruj zegarek Gear:** zdalne usunięcie wszystkich danych osobowych przechowywanych w urządzeniu Gear. Po zresetowaniu urządzenia Gear nie można przywrócić informacji ani skorzystać z funkcji znajdowania urządzenia Gear.

Znajdowanie urządzenia Gear

W przypadku utraty urządzenia Gear funkcja umożliwia jego znalezienie.

1 Na ekranie aplikacji na urządzeniu przenośnym dotknij **Samsung Gear** → **Znajdź mój zegarek Gear**.

2 Dotknij .

Gear zacznie wibrować i nastąpi włączenie ekranu. Przeciągnij  w prawo na Gear lub dotknij polecenia  na urządzeniu przenośnym.

Załącznik

Rozwiązywanie problemów

Zanim skontaktujesz się z centrum serwisowym firmy Samsung, wypróbuj następujące rozwiązania. Niektóre sytuacje mogą nie dotyczyć danego Gear.

Nie można włączyć Gear

Jeśli bateria jest całkowicie rozładowana, włączenie Gear nie jest możliwe. Musisz naładować baterię, aby móc włączyć Gear.

Na zegarku Gear wyświetlane są komunikaty o błędzie usługi lub sieci

- W obszarach o słabym sygnale lub utrudnionym odbiorze sygnału możliwa jest utrata połączenia. Należy przejść w inne miejsce i ponowić próbę. Podczas przemieszczania się mogą być wyświetlane wielokrotnie komunikaty o błędzie.
- Dostęp do niektórych opcji nie jest możliwy bez ich subskrypcji. W celu uzyskania dalszych informacji należy skontaktować się z operatorem sieci.

Ekran dotykowy reaguje wolno lub nieprawidłowo

- Jeśli ekran dotykowy został przykryty folią ochronną lub są na nim przymocowane inne opcjonalne akcesoria, może on nie działać poprawnie.
- Ekran dotykowy może też działać wadliwie, jeśli dotykasz go przez rękawiczki, brudnymi palcami, ostrym przedmiotem albo paznokciami.
- Ekran dotykowy może działać nieprawidłowo po zetknięciu z wodą lub w warunkach wysokiej wilgotności.
- Uruchom Gear ponownie, aby usunąć tymczasowe błędy oprogramowania.
- Sprawdź, czy oprogramowanie urządzenia Gear zostało zaktualizowane do najnowszej wersji.
- Jeśli ekran dotykowy jest porysowany lub uszkodzony, odwiedź centrum serwisowe firmy Samsung.

Gear zawiesza się lub występują błędy krytyczne

Jeżeli zegarek Gear nie reaguje na polecenia lub zawiesza się, konieczne może być zamknięcie aplikacji lub wyłączenie zegarka i włączenie go ponownie. Jeśli zegarek Gear się zawiesił i nie reaguje, zresetuj go, naciskając klawisz strony domowej i przytrzymując go przez ponad 7 sekund.

Jeżeli problem nie zostanie rozwiązany, przywróć ustawienia fabryczne. Na ekranie aplikacji, dotknij **Ustawienia** → **Gear** — **dane** → **Zreset. Gear** → **Zerowanie ustaw. fabr.** Zanim przywrócisz ustawienia fabryczne, wykonaj kopie zapasowe wszystkich ważnych danych zapisanych na zegarku Gear.

Jeśli problem nadal występuje, zwróć się do centrum serwisowego firmy Samsung.

Inne urządzenie Bluetooth nie może zlokalizować tego Gear

- Sprawdź, czy w Twoim Gear funkcja Bluetooth jest włączona.
- Zresetuj Gear i spróbuj ponownie.
- Sprawdź, czy zegarek Gear i drugie urządzenie Bluetooth znajdują się w zasięgu łączności bezprzewodowej Bluetooth (10 m). Zasięg ten może być różny w zależności od otoczenia, w którym używane są urządzenia.

Jeśli powyższe wskazówki nie pozwalają na rozwiązanie problemu, skontaktuj się z centrum serwisowym firmy Samsung.

Połączenie Bluetooth nie zostało nawiązane albo Gear i urządzenie przenośne są rozłączone

- Upewnij się, że w obu urządzeniach jest włączona funkcja Bluetooth.
- Upewnij się, że pomiędzy urządzeniami nie znajdują się żadne przeszkody, takie jak ściany czy sprzęt elektryczny.
- Upewnij się, że na urządzeniu przenośnym zainstalowano najnowszą wersję aplikacji Samsung Gear.
- Sprawdź, czy zegarek Gear i drugie urządzenie Bluetooth znajdują się w zasięgu łączności bezprzewodowej Bluetooth (10 m). Zasięg ten może być różny w zależności od otoczenia, w którym używane są urządzenia.
- Zrestartuj oba urządzenia i ponownie uruchom aplikację Samsung Gear na urządzeniu przenośnym.

Połączenie z Internetem jest często przerywane

- Upewnij się, że antena wewnętrzna zegarka Gear nie jest blokowana.
- W obszarach o słabym sygnale lub utrudnionym odbiorze sygnału możliwa jest utrata połączenia. Być może problemy z połączeniem wynikają z awarii stacji bazowej operatora sieci. Należy przejść w inne miejsce i ponowić próbę.
- Jeśli używasz zegarka Gear i równocześnie się przemieszczasz, usługi sieci bezprzewodowej mogą być nieaktywne ze względu na problemy występujące w sieci operatora.

Ikona baterii jest pusta

Bateria jest prawie rozładowana. Naładuj baterię.

Nie można naładować baterii (dotyczy ładowarek zatwierdzonych przez firmę Samsung)

- Upewnij się, że prawidłowo podłączasz zegarek Gear do gniazda ładowarki bezprzewodowej i stację dokującą do ładowarki.
- Odwiedź centrum serwisowe firmy Samsung w celu wymiany baterii.

Bateria wyczerpuje się szybciej niż początkowo

- W bardzo niskich lub bardzo wysokich temperaturach czas działania baterii w zegarku Gear może być krótszy.
- Bateria może się też zużywać szybciej podczas korzystania z niektórych aplikacji.
- Bateria podlega zużyciu i po pewnym czasie może działać krócej.

Gear jest gorący w dotyku

W przypadku używania aplikacji wymagających większego zużycia energii lub korzystania z aplikacji na zegarku Gear przez dłuższy czas urządzenie Gear może być gorące. Jest to normalne zjawisko, które nie powinno wpływać na trwałość ani wydajność Gear.

Urządzenie Gear nie może ustalić aktualnego położenia

W niektórych miejscach, np. w budynkach, mogą występować zakłócenia w odbiorze sygnałów GPS. W takich sytuacjach przestaw zegarek Gear na ustalanie położenia za pomocą sieci Wi-Fi.

Utrata danych zapisanych w urządzeniu Gear

Należy regularnie wykonywać kopię zapasową wszystkich ważnych danych przechowywanych w urządzeniu Gear. W przeciwnym razie nie będzie możliwe ich odtworzenie w przypadku utraty lub zniszczenia. Firma Samsung nie ponosi odpowiedzialności za utratę danych przechowywanych w urządzeniu Gear.

Widać niewielką szczelinę dokoła zewnętrznej obudowy Gear

- Szczelina ta jest związana z procesem produkcyjnym i jest niezbędna ze względu na nieznaczne przemieszczenia lub drgania komponentów.
- W miarę upływu czasu tarcie pomiędzy częściami może doprowadzić do nieznacznego zwiększenia tej szczeliny.

Wymywanie baterii

- W celu wyjęcia baterii **należy** udać się do autoryzowanego centrum serwisowego, korzystając z dołączonych instrukcji.
- Z uwagi na bezpieczeństwo **nie należy próbować wyjmować** baterii samodzielnie. Wyjęcie baterii w nieprawidłowy sposób może doprowadzić do uszkodzenia baterii i urządzenia, skutkować obrażeniami i/lub spowodować, że korzystanie z urządzenia nie będzie bezpieczne.
- Firma Samsung nie bierze odpowiedzialności za jakiegokolwiek straty lub szkody (wynikające z odpowiedzialności umownej lub deliktowej, włączając zaniechania), które mogą być skutkiem nieprzestrzegania ostrzeżeń i instrukcji, z wyjątkiem śmierci lub obrażeń spowodowanych zaniechaniami firmy Samsung.

- 1 Wyjmij pasek z urządzenia Gear.
- 2 Wykręć śruby z tyłu urządzenia Gear.
- 3 Wyjmij ekran z obudowy urządzenia Gear przy użyciu narzędzia z płaską krawędzią.
- 4 Wyjmij płytkę drukowaną z obudowy urządzenia Gear.
- 5 Wyjmij baterię, wyciągając do góry jej złącze po prawej stronie urządzenia Gear.

W zależności od kraju i operatora, karty SIM, urządzenie i akcesoria mogą wyglądać inaczej niż na ilustracjach zamieszczonych w niniejszej instrukcji.

Prawa autorskie

Copyright © 2015 Samsung Electronics

Niniejsza instrukcja jest chroniona międzynarodowymi przepisami o prawie autorskim.

Żadna część niniejszej instrukcji nie może być reprodukowana, dystrybuowana, tłumaczona ani przesyłana w jakiegokolwiek formie ani za pomocą jakichkolwiek środków elektronicznych lub mechanicznych, w tym kopiowana, nagrywana lub przechowywana w jakimkolwiek systemie archiwizacyjnym bez uprzedniej pisemnej zgody firmy Samsung Electronics.

Znaki towarowe

- SAMSUNG i logo SAMSUNG są zarejestrowanymi znakami towarowymi firmy Samsung Electronics.
- Bluetooth® jest zarejestrowanym znakiem towarowym firmy Bluetooth SIG, Inc. na całym świecie.
- Wi-Fi®, Wi-Fi Protected Setup™, Wi-Fi Direct™, Wi-Fi CERTIFIED™ i logo Wi-Fi są zarejestrowanymi znakami towarowymi firmy Wi-Fi Alliance.
- Wszelkie inne znaki towarowe i prawa autorskie należą do ich właścicieli.