

Instrukcja obsługi

S24D590PL S27D590P

Kolor i wygląd mogą się różnić w zależności od produktu. Jego specyfikacja może bez wcześniejszego powiadomienia ulec zmianie mającej na celu poprawę jakości pracy.

Spis treści

| | | |
|--|-----------|---|
| PRZED ROZPOCZĘCIEM UŻYWANIA PRODUKTU | 7 | Prawa autorskie |
| | 7 | Ikony wykorzystane w tym podręczniku |
| | 8 | Czyszczenie |
| | 9 | Zabezpieczanie przestrzeni instalacyjnej |
| | 9 | Środki ostrożności przy przechowywaniu |
| | 10 | Zasady bezpieczeństwa |
| | 10 | Symbole |
| | 11 | Prąd elektryczny i bezpieczeństwo |
| | 12 | Instalacja |
| | 14 | Działanie |
| | 18 | Prawidłowa postawa przy produkcji |
| PRZYGOTOWANIA | 19 | Sprawdzanie zawartości |
| | 19 | Sprawdzanie zawartości |
| | 20 | Elementy |
| | 20 | Panel sterowania |
| | 21 | Menu bezpośrednich przycisków ekranowych |
| | 22 | Menu ekranowych przycisków funkcyjnych |
| | 24 | Widok z tyłu |
| | 25 | Instalacja |
| | 25 | Montaż podstawy |
| | 26 | Odłączanie podpórki |
| | 27 | Regulacja nachylenia produktu |
| | 27 | Zabezpieczenie przeciwkradzieżowe |
| PODŁĄCZANIE I KORZYSTANIE Z URZĄDZENIA ŹRÓDŁOWEGO | 28 | Czynności wstępne |
| | 28 | Czynności sprawdzające |
| | 28 | Podłączanie i korzystanie z komputera |
| | 28 | Łączenie z komputerem PC |
| | 31 | Podłączanie kabla zasilania |
| | 33 | Instalacja sterownika |
| | 34 | Ustawianie optymalnej rozdzielczości |

Spis treści

| | | |
|------------------------------|-----------|---|
| USTAWIENIA EKRAŃU | 35 | Jasność |
| | 35 | Konfiguracja opcji Jasność |
| | 36 | Kontrast |
| | 36 | Konfiguracja opcji Kontrast |
| | 37 | Ostrość |
| | 37 | Konfiguracja opcji Ostrość |
| | 38 | Tryb gry |
| | 38 | Konfiguracja opcji Tryb gry |
| | 39 | SAMSUNG MAGIC Bright |
| | 39 | Konfiguracja SAMSUNG MAGIC Bright |
| | 41 | SAMSUNG MAGIC Upscale |
| | 41 | Konfiguracja SAMSUNG MAGIC Upscale |
| | 42 | Rozmiar obrazu |
| | 42 | Zmiana Rozmiar obrazu |
| | 44 | Czerń HDMI |
| | 44 | Konfiguracja ustawień Czerń HDMI |
| | 45 | Czas reakcji |
| | 45 | Konfiguracja opcji Czas reakcji |
| | 46 | Poł. w poziomie i Położenie pionowe |
| | 46 | Konfiguracja opcji Poł. w poziomie i Położenie pionowe |
| | 47 | Zgrubne |
| | 47 | Regulowanie opcji Zgrubne |
| | 48 | Precyzyjne |
| | 48 | Regulowanie opcji Precyzyjne |
| KONFIGURACJA ODCIENIA | 49 | Czerwony |
| | 49 | Konfiguracja opcji Czerwony |
| | 50 | Zielony |
| | 50 | Konfiguracja opcji Zielony |

Spis treści

USTAWIANIE ELEMENTÓW MENU OSD

KONFIGURACJA I ZEROWANIE

| | |
|----|--|
| 51 | Niebieski |
| 51 | Konfiguracja opcji Niebieski |
| 52 | Ton kolorów |
| 52 | Konfiguracja ustawień tonacji kolorystycznej (Ton kolorów) |
| 53 | Gamma |
| 53 | Konfiguracja opcji Gamma |
| 54 | Język |
| 54 | Konfiguracja opcji Język |
| 55 | Poł.menu w poz. i Poł. menu w pion. |
| 55 | Konfiguracja opcji Poł.menu w poz. i Poł. menu w pion. |
| 56 | Czas wyświetlania |
| 56 | Konfiguracja opcji Czas wyświetlania |
| 57 | Przezroczyst. |
| 57 | Zmiana ustawień opcji Przezroczyst. |
| 58 | Przywróć wszystko |
| 58 | Zerowanie ustawień (Przywróć wszystko) |
| 59 | Oszcz. energii |
| 59 | Konfiguracja opcji Oszcz. energii |
| 60 | Wyłącznik czasowy |
| 60 | Konfiguracja funkcji Wyłącznik czasowy |
| 61 | Konfiguracja opcji Wył. czasowy |
| 62 | Tryb PC/AV |
| 62 | Konfiguracja opcji Tryb PC/AV |
| 63 | Powt. przycisków |
| 63 | Konfiguracja opcji Powt. przycisków |
| 64 | Wykrywanie źródła |
| 64 | Konfiguracja opcji Wykrywanie źródła |

Spis treści

| | | |
|---|----|--|
| | 65 | Wł. lampkę LED |
| | 65 | Konfiguracja funkcji Wł. lampkę LED |
| MENU INFORMACJE I INNE | 66 | INFORMACJE |
| | 66 | Wyświetlanie menu INFORMACJE |
| | 67 | Konfiguracja opcji Jasność i Kontrast z poziomu ekranu początkowego |
| | 68 | Konfiguracja opcji Głośność na ekranie początkowym |
| | 68 | Głośność |
| INSTALACJA OPROGRAMOWANIA | 69 | Easy Setting Box |
| | 69 | Instalacja oprogramowania |
| | 70 | Usuwanie programu |
| INSTRUKCJA ROZWIĄZYWANIA PROBLEMÓW | 71 | Wymagania, które należy spełnić przed skontaktowaniem się z Centrum Obsługi Klienta firmy Samsung |
| | 71 | Testowanie produktu |
| | 71 | Sprawdzanie rozdzielczości i częstotliwości |
| | 71 | Sprawdź, co następuje. |
| | 74 | Pytania i odpowiedzi |
| DANE TECHNICZNE | 76 | Ogólne (S24D590PL) |
| | 77 | Ogólne (S27D590P) |
| | 78 | Oszczędzanie energii |
| | 79 | Tabela trybu standardowego |
| DODATEK | 81 | Kontakt do SAMSUNG |

Spis treści

| | |
|-----------|---|
| 87 | Odpowiedzialność za odpłatne usługi (koszty ponoszone przez klienta) |
| 87 | Okoliczności inne niż defekt produktu |
| 87 | Uszkodzenie produktu powstałe z winy klienta |
| 88 | Pozostałe okoliczności |
| 89 | Zasady utylizacji |
| 89 | Prawidłowe usuwanie produktu (zużyty sprzęt elektryczny i elektroniczny) |
| 90 | Terminologia |

INDEKS

Prawa autorskie

Zawartość niniejszego podręcznika może bez powiadomienia ulec zmianie mającej na celu poprawę jego jakości.

© 2014 Samsung Electronics

Właścicielem praw autorskich do niniejszego podręcznika jest firma Samsung Electronics.

Wykorzystywanie bądź kopiowanie tego podręcznika w części lub w całości bez zgody firmy Samsung Electronics jest zabronione.

Znaki Microsoft, Windows i Windows NT są zastrzeżonymi znakami towarowymi firmy Microsoft Corporation.

Znaki VESA, DPM i DDC są zastrzeżonymi znakami towarowymi zrzeszenia Video Electronics Standards Association.

- Opłata administracyjna może zostać nałożona w przypadku gdy.
 - (a) po zgłoszeniu żądania technik przybyły na miejsce nie stwierdzi defektu produktu. (tzn. gdy usterka wystąpi na skutek nieprzeczytania przez użytkownika instrukcji obsługi).
 - (b) użytkownik przekaże urządzenie do centrum napraw i nie zostanie stwierdzony defekt urządzenia. (tzn. gdy usterka wystąpi na skutek nieprzeczytania przez użytkownika instrukcji obsługi).
- Kwota opłaty administracyjnej zostanie zakomunikowana użytkownikowi przed wykonaniem pracy lub przed wizytą technika.

Ikony wykorzystane w tym podręczniku

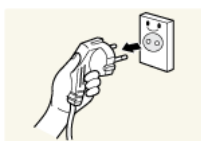


Poniższe obrazy mają jedynie charakter poglądowy. Rzeczywiste sytuacje mogą różnić się od tych na obrazach.

Czyszczenie

Podczas czyszczenia należy zachować ostrożność, ponieważ panel i części zewnętrzne zaawansowanych monitorów LCD łatwo ulegają zadrapaniom.

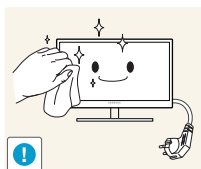
Przy czyszczeniu należy stosować się do następujących zaleceń.



1. Wyłączyć monitor i komputer.
2. Odłączyć przewód zasilający od monitora.



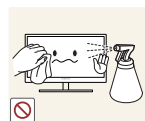
Trzymać przewód zasilający za wtyczkę i nie dotykać go mokrymi rękami. W przeciwnym razie może dojść do porażenia prądem.



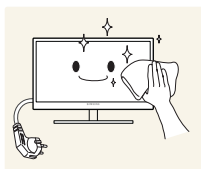
3. Ekran monitora wytrzyj czystą, miękką i suchą szmatką.



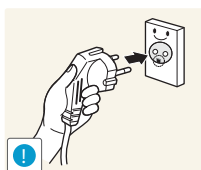
- Do czyszczenia monitora nie stosować środków czyszczących zawierających alkohol, rozpuszczalniki lub substancje powierzchniowo czynne.



- Nie spryskiwać produktu bezpośrednio wodą ani detergentem.



4. Przed czyszczeniem monitora zmoczyć miękką i suchą szmatkę, a następnie starannie ją wycisnąć.



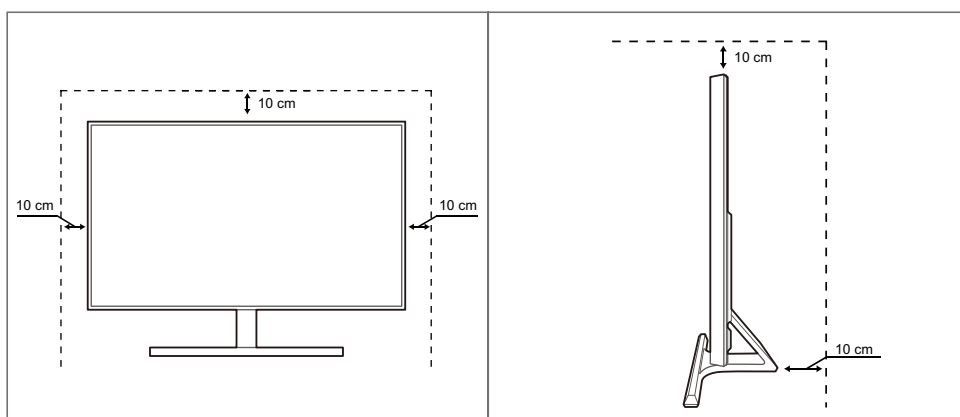
5. Podłączyć przewód zasilający do produktu po jego wyczyszczeniu.
6. Włączyć monitor i komputer.

Zabezpieczanie przestrzeni instalacyjnej

- Pamiętaj, aby wokół urządzenia było dość miejsca na wentylację. Wysoka temperatura wewnętrzna może spowodować pożar i uszkodzić urządzenie. Pamiętaj, aby ilość miejsca podczas instalacji produktu była taka, jak podano poniżej, lub większa.



Wygląd zewnętrznej części urządzenia może się różnić, w zależności od modelu.



Środki ostrożności przy przechowywaniu





Jeśli wewnątrz monitora wymaga czyszczenia, koniecznie skontaktować się z Centrum Obsługi Klienta firmy Samsung (strona 81). (usługa płatna).





Przed rozpoczęciem używania produktu

Zasady bezpieczeństwa

| | |
|--|--|
| Uwaga | |
| ZAGROŻENIE PORAZENIEM PRĄDEM, NIE OTWIERAĆ! | |
| Uwaga : ABY ZMNIEJSZYĆ RYZYKO PORAZENIA PRĄDEM, NIE ZDEJMOWAĆ POKRYWY (TAKŻE TYLNEJ). WEWNĄTRZ NIE MA ELEMENTÓW PRZEZNACZONYCH DO OBSŁUGI PRZEZ UŻYTKOWNIKA. WSZELKIE NAPRAWY MOGĄ BYĆ WYKONYWANE WYŁĄCZNIE PRZEZ OSOBĘ WYKWALIFIKOWANĄ. | |

| | |
|---|---|
|  | Ten symbol oznacza, że wewnątrz znajduje się wysokie napięcie. Każdy rodzaj kontaktu z wewnętrznymi częściami tego produktu wiąże się z niebezpieczeństwem. |
|  | Ten symbol informuje, że do tego produktu dołączono ważne materiały drukowane dotyczące obsługi i konserwacji. |

Symbole

| | |
|---|---|
|  Ostrzeżenie | Nieprzestrzeganie instrukcji może skutkować poważnymi lub śmiertelnymi obrażeniami ciała. |
|  Uwaga | Nieprzestrzeganie instrukcji może skutkować obrażeniami ciała albo uszkodzeniami mienia. |
|  | Czynności oznaczone tym symbolem są zabronione. |
|  | Instrukcje oznaczone tym symbolem muszą być przestrzegane. |

Przed rozpoczęciem używania produktu

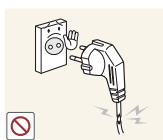
Prąd elektryczny i bezpieczeństwo



Poniższe obrazy mają jedynie charakter poglądowy. Rzeczywiste sytuacje mogą różnić się od tych na obrazach.



Ostrzeżenie



Nie używać uszkodzonego przewodu zasilającego, uszkodzonej wtyczki ani obłuzowanego gniazda elektrycznego.

- Może dojść do porażenia prądem lub pożaru.



Nie podłączać wielu produktów do jednego gniazda elektrycznego.

- W przeciwnym razie może dojść do przegrzania gniazda i pożaru.



Nie dotykać wtyczki elektrycznej mokrymi rękami.

- W przeciwnym razie może dojść do porażenia prądem.



Wkładać wtyczkę do oporu, aby się nie ruszała.

- Niestabilne podłączenie może wywołać pożar.



Podłączać wtyczkę do gniazda elektrycznego z uziemieniem (tylko izolowane urządzenia typu 1)

- Może dojść do porażenia prądem lub obrażeń ciała.



Nie zginać i nie ciągnąć przewodu zasilającego na siłę. Nie przygniatać przewodu zasilającego ciężkimi przedmiotami.

- Uszkodzony przewód zasilający może spowodować porażenie prądem lub pożar.



Nie umieszczać przewodu zasilającego ani produktu w pobliżu źródeł ciepła

- Może dojść do porażenia prądem lub pożaru.

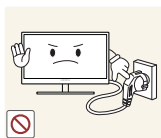


Usuwać obce substancje, na przykład kurz, z bolców wtyczki i gniazda elektrycznego za pomocą suchej szmatki.

- W przeciwnym razie może dojść do pożaru.

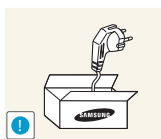
Przed rozpoczęciem używania produktu

Uwaga



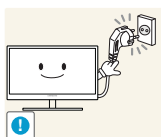
Nie odłączać przewodu zasilającego podczas korzystania z produktu.

- Może dojść do uszkodzenia produktu w wyniku porażenia prądem.



Nie używać przewodu zasilającego do produktów innych niż zatwierdzone, oferowane przez firmę Samsung.

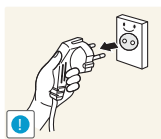
- Może dojść do porażenia prądem lub pożaru.



Usunąć wszelkie przeszkody z okolicy gniazda elektrycznego, do którego podłączony jest przewód zasilający.

- W przypadku jakichkolwiek problemów z produktem odłączyć przewód zasilający, aby całkowicie odciąć zasilanie produktu.

Za pomocą przycisku zasilania nie można całkowicie odciąć zasilania produktu.



Odłączając przewód zasilający od gniazda elektrycznego, trzymać za wtyczkę,

- Może dojść do porażenia prądem lub pożaru.

Instalacja

Ostrzeżenie



Nie kłaść na produkcie świec, środków odstraszających owady ani papierosów. Nie ustawiać produktu w pobliżu źródeł ciepła.

- W przeciwnym razie może dojść do pożaru.



Unikać ustawiania produktu w wąskich przestrzeniach ze słabą wentylacją, na przykład na półkach na książki czy w szafach wnękowych.

- W przeciwnym razie, w związku ze zwiększoną temperaturą wewnętrzną, może dojść do pożaru.



Przechowywać plastikową torbę do pakowania produktu w miejscu niedostępnym dla dzieci.

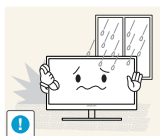
- Mogłoby dojść do uduszenia dziecka.

Przed rozpoczęciem używania produktu



Nie stawiać produktu na niestabilnych lub drgających powierzchniach (niepewna półka, nachylona powierzchnia itd.).

- Produkt może spaść i ulec uszkodzeniu albo spowodować obrażenia ciała.
- Używanie produktu w miejscu o dużych drganiach może spowodować jego uszkodzenie lub pożar.



Nie umieszczać produktu w pojazdach ani w miejscach narażonych na kurz, wilgoć (kapiąca woda itd.), olej lub dym.

- Może dojść do porażenia prądem lub pożaru.



Nie wystawiać produktu na bezpośrednie działanie światła słonecznego, wysokiej temperatury ani na wpływ gorących przedmiotów, na przykład pieców.

- W przeciwnym razie może dojść do skrócenia czasu eksploatacji produktu lub pożaru.



Nie ustawiać produktu w zasięgu małych dzieci.

- Produkt może spaść i spowodować obrażenia ciała dziecka.



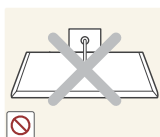
Olej jadalny, taki jak olej sojowy, może uszkodzić lub zdeformować produkt. Nie montować produktu w kuchni ani w pobliżu blatu kuchennego.

Uwaga



Przenosząc produkt, uważać, aby go nie upuścić.

- W przeciwnym razie może dojść do awarii produktu lub obrażeń ciała.



Nie kłaść produktu przednią stroną do dołu.

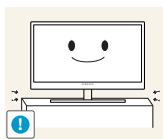
- Może dojść do uszkodzenia ekranu.



Ustawiając produkt na szafce lub na półce, upewnić się, że dolna krawędź przedniej części produktu nie wystaje.

- Produkt może spaść i ulec uszkodzeniu albo spowodować obrażenia ciała.
- Produkt można ustawiać tylko na szafkach lub półkach odpowiednich rozmiarów.

Przed rozpoczęciem używania produktu



Zachowywać ostrożność, odstawiając produkt.

- Produkt może spaść i ulec uszkodzeniu albo spowodować obrażenia ciała.



Umieszczenie produktu w nietypowym miejscu (narażonym na wpływ wielu drobnych cząsteczek, substancji chemicznych, skrajnych temperatur lub o znacznym zawilgoceniu bądź w miejscach, gdzie produkt będzie działał ciągle i przez dłuższy czas) może poważnie wpłynąć na jego wydajność.

- Przed umieszczeniem produktu w takim miejscu należy się koniecznie skonsultować z Centrum Obsługi Klienta firmy Samsung (strona 81).

Działanie

Ostrzeżenie



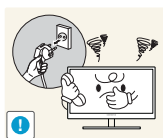
Przez produkt przebiega wysokie napięcie. Nie próbować samodzielnie rozmontowywać, naprawiać ani modyfikować produktu.

- Może dojść do porażenia prądem lub pożaru.
- W sprawach napraw kontaktować się z Centrum Obsługi Klienta firmy Samsung (strona 81).



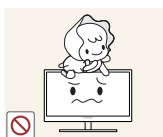
Przed przeniesieniem produktu wyłączyć przełącznik zasilania i odłączyć przewód zasilający oraz wszystkie inne podłączone kable.

- W przeciwnym razie może dojść do uszkodzenia przewodu zasilającego i pożaru albo porażenia prądem.



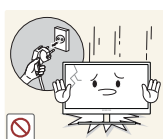
Jeśli z produktu wydobywają się dziwne dźwięki, zapach spalenizny albo dym, natychmiast odłączyć przewód zasilający i skontaktować się z Centrum Obsługi Klienta firmy Samsung (strona 81).

- Może dojść do porażenia prądem lub pożaru.



Nie pozwalać dzieciom na wieszanie się na produkcie ani wchodzenie na niego.

- Produkt mógłby spaść, powodując u dzieci poważne obrażenia ciała.



W razie upadku produktu albo uszkodzenia części zewnętrznych wyłączyć produkt, odłączyć przewód zasilający i skontaktować się z Centrum Obsługi Klienta firmy Samsung (strona 81).

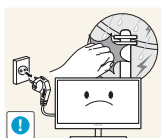
- W przeciwnym razie może dojść do porażenia prądem lub pożaru.

Przed rozpoczęciem używania produktu



Nie kłaść na produkcie ciężkich przedmiotów, zabawek ani słodyczy.

- Gdyby dzieci próbowały sięgnąć po zabawki lub słodycze, mogłyby dojść do upadku ciężkich przedmiotów albo produktu, a w konsekwencji do poważnych obrażeń ciała.



Gdy nadchodzi burza lub widoczne są wyładowania atmosferyczne, wyłączyć zasilanie i odłączyć przewód zasilający.

- Może dojść do porażenia prądem lub pożaru.



Nie upuszczać przedmiotów na produkt i nie uderzać w niego.

- Może dojść do porażenia prądem lub pożaru.



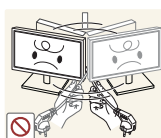
Nie przesuwac produktu, ciągnąc za przewód zasilający albo inny kabel.

- W przeciwnym razie może dojść do uszkodzenia przewodu zasilającego i awarii produktu, porażenia prądem albo pożaru.



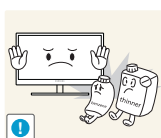
W przypadku wycieku gazu nie dotykać produktu ani gniazda elektrycznego. Ponadto niezwłocznie przewietrzyć pomieszczenie.

- Iskry mogą spowodować wybuch lub pożar.



Nie podnosić i nie przesuwac produktu, ciągnąc za przewód zasilający albo inny kabel.

- W przeciwnym razie może dojść do uszkodzenia przewodu zasilającego i awarii produktu, porażenia prądem albo pożaru.



Nie używać i nie przechowywać palnych rozpylaczy ani łatwopalnych substancji w pobliżu produktu.

- Może dojść do wybuchu lub pożaru.



Nie zakrywać otworów wentylacyjnych, np. obrusami czy firankami.

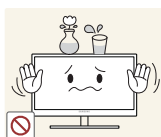
- W przeciwnym razie, z powodu zwiększonej temperatury wewnętrznej, może dojść do pożaru.

Przed rozpoczęciem używania produktu



Nie wkładać metalowych przedmiotów (pałeczek, monet, spinek do włosów itd.) ani przedmiotów łatwopalnych (papieru, zapalek itd.) do otworu wentylacyjnego ani do portów produktu.

- Jeśli do produktu dostanie się woda albo inna obca substancja, koniecznie wyłączyć produkt, odłączyć przewód zasilający i skontaktować się z Centrum Obsługi Klienta firmy Samsung (strona 81).
- Może dojść do awarii produktu, porażenia prądem lub pożaru.

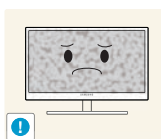


Nie stawiać na produkcie przedmiotów zawierających płyny (waz, garnków, butelek itd.) ani przedmiotów metalowych.

- Jeśli do produktu dostanie się woda albo inna obca substancja, koniecznie wyłączyć produkt, odłączyć przewód zasilający i skontaktować się z Centrum Obsługi Klienta firmy Samsung (strona 81).
- Może dojść do awarii produktu, porażenia prądem lub pożaru.

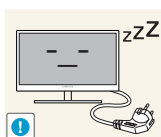


Uwaga



Pozostawienie na ekranie nieruchomego obrazu przez dłuższy czas może spowodować wypalenie powidoku lub uszkodzenie pikseli.

- Jeśli produkt nie będzie używany przez dłuższy czas, aktywować tryb oszczędzania energii albo wygaszacz ekranu z ruchomymi obrazami.



Jeśli produkt nie będzie używany przez długi czas (wakacje itd.), odłączyć przewód zasilający z gniazda elektrycznego.

- W przeciwnym razie, z powodu nagromadzenia kurzu, może dojść do pożaru, przegrzania, porażenia prądem lub upływu prądu.



Używać produktu z zalecanymi ustawieniami rozdzielczości i częstotliwości.

- W przeciwnym razie może nastąpić pogorszenie wzroku.



Nie układać zasilaczy prądu stałego jednego na drugim.

- W przeciwnym razie może dojść do pożaru.



Przed użyciem zasilacza prądu stałego zdjąć z niego plastikowe opakowanie.

- W przeciwnym razie może dojść do pożaru.

Przed rozpoczęciem używania produktu



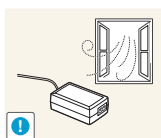
Nie dopuszczać do zamoczenia zasilacza prądu stałego i nie pozwalać, aby dostała się do niego woda.

- Może dojść do porażenia prądem lub pożaru.
- Unikać używania produktu na zewnątrz, gdzie może być narażony na opady deszczu lub śniegu.
- Uważać, aby nie zamoczyć zasilacza prądu stałego, myjąc podłogę.

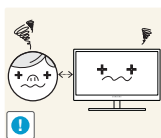


Nie umieszczać zasilacza prądu stałego w pobliżu urządzeń ogrzewających.

- W przeciwnym razie może dojść do pożaru.



Trzymać zasilacz prądu stałego w dobrze wentylowanym miejscu.



Patrzeć na ekran ze zbyt małej odległości przez dłuższy czas może spowodować pogorszenie wzroku.



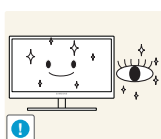
Nie trzymać monitora dołem do góry i nie przenosić go, trzymając za stojak.

- Produkt może spaść i ulec uszkodzeniu albo spowodować obrażenia ciała.



Nie korzystać z nawilzaczy ani pieców w pobliżu produktu.

- Może dojść do porażenia prądem lub pożaru.



Korzystając z produktu, pamiętać o odpoczynku dla oczu, który powinien trwać przynajmniej 5 minut w każdej godzinie.

- Przyniesie to ulgę zmęczonym oczom.

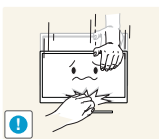


Nie dotykać ekranu, jeśli produkt jest włączony od dłuższego czasu, ponieważ może być gorący.



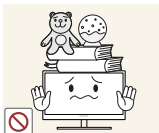
Przechowywać małe akcesoria do produktu poza zasięgiem dzieci.

Przed rozpoczęciem używania produktu



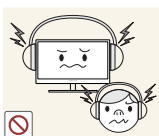
Zachować ostrożność, dopasowując kąt produktu czy wysokość stojaka.

- W przeciwnym razie może dojść do uwięzienia i uszkodzenia palców lub dłoni dzieci.
- Nadmierne przechylenie produktu może spowodować jego upadek i obrażenia ciała.



Nie stawiać na produkcie ciężkich przedmiotów.

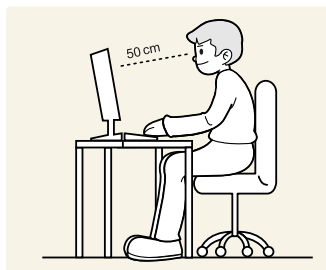
- Może dojść do awarii produktu lub obrażeń ciała.



Korzystając ze słuchawek zwykłych lub dousznych, nie należy ustawiać zbyt wysokiego poziomu głośności.

- Zbyt duże natężenie dźwięku może spowodować uszkodzenie słuchu.

Prawidłowa postawa przy produkcji



Prawidłowa postawa przy używaniu produktu jest następująca:

- Wyprostować plecy.
- Zachować od 45 do 50 cm odległości między oczami a ekranem i patrzeć na niego nieco z góry.
Utrzymywać wzrok na wprost ekranu.
- Dopasować kąt tak, aby ekran nie odbijał światła.
- Trzymać przedramiona prostopadle do ramion i na jednym poziomie z dłońmi.
- Trzymać ręce zgięte w łokciach mniej więcej pod kątem prostym.
- Dopasować wysokość położenia produktu tak, aby nogi w kolanach mogły być zgięte pod kątem co najmniej 90 stopni, pięty dotykały podłogi, a ręce były położone poniżej serca.

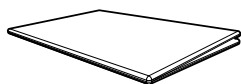
1.1 Sprawdzanie zawartości

1.1.1 Sprawdzanie zawartości



- W przypadku braku jakiegokolwiek elementu skontaktować się z przedstawicielem handlowym.
- Wygląd elementów znajdujących się w opakowaniu oraz akcesoriów sprzedawanych oddzielnie może się różnić od elementów pokazanych na ilustracji.

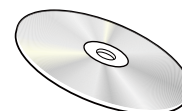
Elementy



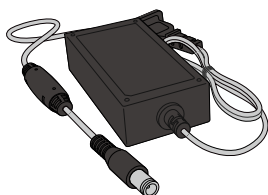
Skrócona instrukcja konfiguracji



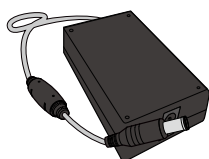
Karta gwarancyjna
(Dostępna w zależności od kraju)



Instrukcja obsługi
(opcjonalny)



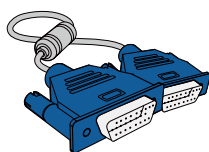
Adapter zasilania prądu stałego (zintegrowany)
(opcjonalny)



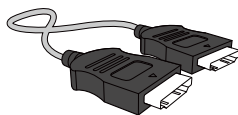
Adapter zasilania prądu stałego (odłączany)
(opcjonalny)



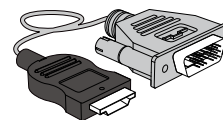
Kabel zasilania
(dostarczany w zestawie z odłączanym adapterem zasilania prądu stałego).



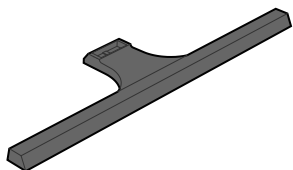
Kabel D-Sub (opcjonalny)



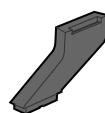
Kabel HDMI (opcjonalny)



Kabel HDMI-DVI (opcjonalny)



Baza podstawy




Złącze podstawy

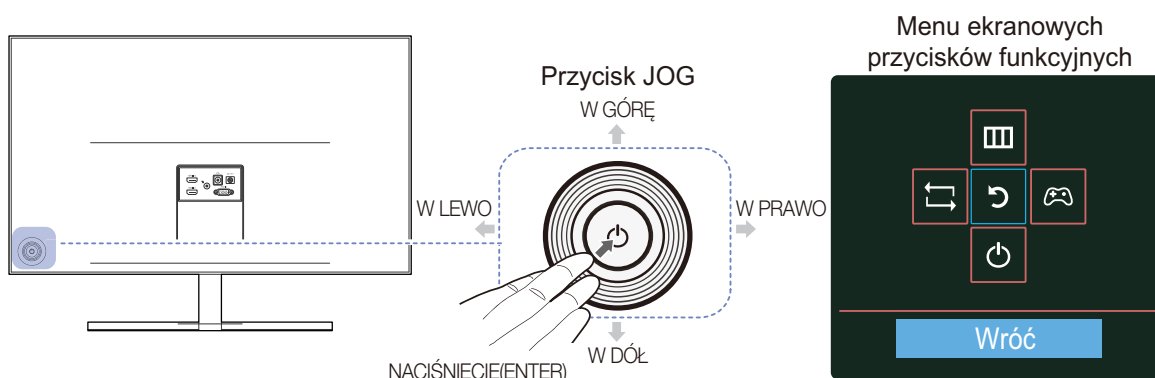




Zawartość opakowania może się różnić w zależności od miejsca zakupu.

1.2 Elementy

1.2.1 Panel sterowania

 Kolor oraz kształt części mogą być inne niż na ilustracji. W celu polepszenia jakości producent zastrzega sobie prawo do zmiany specyfikacji bez wcześniejszego powiadomienia.



| Ikony | Opis |
|--|---|
| Przycisk JOG | <p>Wielokierunkowy przycisk ułatwiający nawigację.</p> <p> Przycisk JOG znajduje się po lewej stronie z tyłu obudowy urządzenia. Umożliwia przejście w górę, w dół, w lewo i w prawo oraz służy jako klawisz Enter.</p> |
| Menu ekranowych przycisków funkcyjnych | <p>Po uruchomieniu ekranu naciśnięcie przycisk JOG. Wyświetli się przewodnik po ekranowych przyciskach funkcyjnych. Aby otworzyć menu ekranowe, gdy wyświetlany jest przewodnik, ponownie naciśnięcie odpowiednią stronę przycisku.</p> <p> Wygląd menu ekranowych przycisków funkcyjnych może się różnić w zależności od funkcji lub modelu produktu. Należy się zapoznać z charakterystyką posiadanego produktu.</p> |

1.2.2 Menu bezpośrednich przycisków ekranowych

Przewodnik po ekranowych przyciskach skrótów ma postać poniższego ekranu OSD (On Screen Display), wyświetlanego poprzez przesunięcie przycisku JOG w dowolnym kierunku.



Opcje dla trybu **HDMI**



- W GÓRĘ / W DÓŁ: Regulacja opcji **Jasność**.
- W LEWO / W PRAWO: Regulacja opcji **Głośność**.
- NACIŚNIĘCIE(ENTER): Wyświetlenie menu ekranowych przycisków funkcyjnych



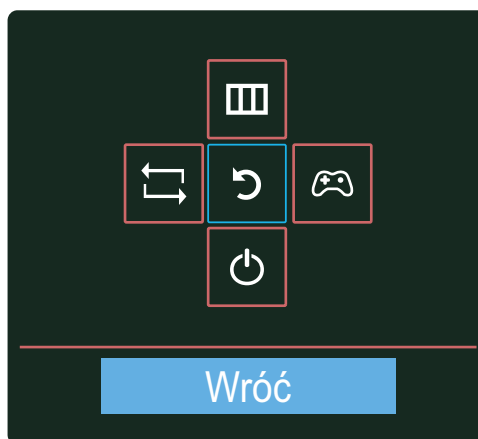
Opcje dla trybu **Analog**








- W GÓRĘ / W DÓŁ: Regulacja opcji **Jasność**.
- W LEWO / W PRAWO: Automatyczna regulacja ustawień ekranu.
 - Zmiana rozdzielczości we właściwościach obrazu pozwoli włączyć funkcję **Autodopasowanie**.
 - Ta funkcja jest dostępna tylko w trybie **Analogowe**.
- NACIŚNIĘCIE(ENTER): Wyświetlenie menu ekranowych przycisków funkcyjnych





1.2.3 Menu ekranowych przycisków funkcyjnych

Aby przejść do menu głównego lub użyć innych elementów, należy nacisnąć przycisk JOG w celu wyświetlenia menu ekranowych przycisków funkcyjnych. Aby zamknąć przewodnik, należy ponownie nacisnąć przycisk JOG.



- W GÓRĘ / W DÓŁ / W LEWO / W PRAWO: Przejście do wybranego elementu. Po wskazaniu elementu wyświetla się jego opis.
- NACIŚNIĘCIE(ENTER): Wybrany element zostanie zastosowany.

| Ikony | Opis |
|---|--|
|  | <p>Wybór opcji [] w celu zmiany sygnału wejściowego poprzez przesunięcie przycisku JOG na ekranie przewodnika po ekranowych przyciskach funkcyjnych. Komunikat o zmianie sygnału wejściowego pojawia się w lewym górnym rogu ekranu.</p> |
|  | <ul style="list-style-type: none"> • Wybór funkcji [] poprzez przesunięcie przycisku JOG na ekranie menu ekranowych przycisków funkcyjnych. Wyświetla się ekran OSD (On Screen Display) monitora. • Blokada funkcji menu ekranowego OSD: zachowanie aktualnych ustawień albo zablokowanie elementów sterujących OSD, aby zapobiec niezamierzonym zmianom ustawień. Włączanie/wyłączanie: Aby zablokować lub odblokować elementy sterujące OSD, nacisnąć przycisk W LEWO i przytrzymać go przez 10 sekund po wyświetleniu menu głównego. <p> Jeśli sterowanie menu OSD jest zablokowane: Dostępna jest regulacja opcji Jasność i Kontrast. Dostępna jest opcja Tryb gry. Istnieje możliwość wyświetlenia zawartości opcji INFORMACJE.</p> |

| Ikony | Opis |
|---|--|
|  | <p>Wybór funkcji [] poprzez przesunięcie przycisku JOG na ekranie menu ekranowych przycisków funkcyjnych.</p> <p>Nacisnąć, aby włączyć lub wyłączyć tryb Tryb gry.</p> <p>Poniższe pozycje nie są dostępne w przypadku opcji Tryb gry.</p> <ul style="list-style-type: none"> • OBRAZ → Kontrast, Ostrość, SAMSUNG Bright, SAMSUNG Upscale • KOLOR • KONF./ZEROWANIE → Oszcz. energii |
|  | <p>Wybór funkcji [] w celu wyłączenia monitora poprzez przesunięcie przycisku JOG na ekranie menu ekranowych przycisków funkcyjnych.</p> |



Opcje menu ekranowych przycisków funkcyjnych w rzeczywistych modelach mogą się różnić z powodu odmiennych funkcji.

Funkcje należy uruchamiać w oparciu o rzeczywiste ikony i opisy.



Jeżeli monitor nic nie wyświetla (np. w trybie oszczędzania energii lub braku sygnału), 2 przycisków bezpośrednio sterujących źródłem sygnału i zasilaniem można użyć w sposób opisany poniżej.

| Przycisk JOG | Tryb oszczędzania energii/braku sygnału |
|---------------------------------------|---|
| W GÓRĘ | Zmiana źródła sygnału |
| Poprzedni | |
| NACIŚNIĘCIE(ENTER) przez dwie sekundy | Wyłączenie zasilania |



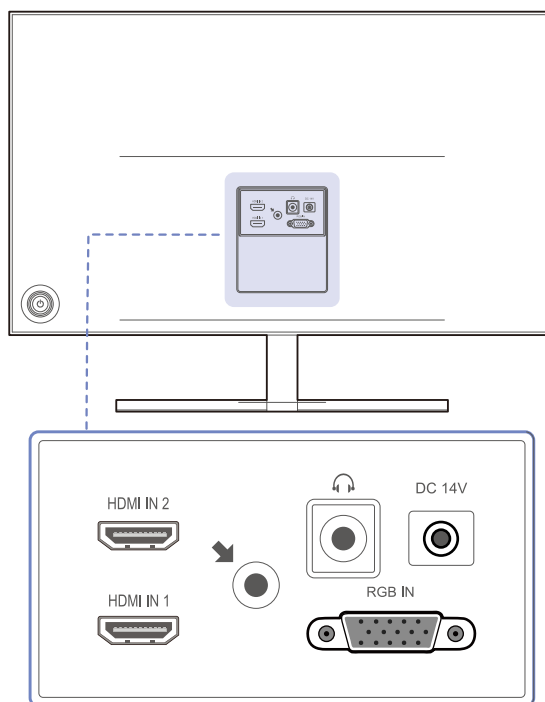
Gdy na monitorze jest wyświetlone menu główne, za pomocą przycisku JOG można wykonać opisane poniżej czynności.






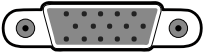
| Przycisk JOG | Czynność |
|----------------|--|
| W GÓRĘ / W DÓŁ | - Przejście do kolejnej opcji |
| W LEWO | - Wyjście z menu głównego. - Zamknięcie listy podrzędnej bez zapisywania wartości. - Zmniejszenie wartości za pomocą suwaka. |
| W PRAWO | - Przejście do kolejnego piętra menu. - Zwiększenie wartości za pomocą suwaka. |
| ENTER | - Przejście do kolejnego piętra menu. - Zapisanie wartości i zamknięcie listy podrzędnej. |

1.2.4 Widok z tyłu



Kolor oraz kształt części mogą być inne niż na ilustracji. W celu polepszenia jakości producent zastrzega sobie prawo do zmiany specyfikacji bez wcześniejszego powiadomienia.



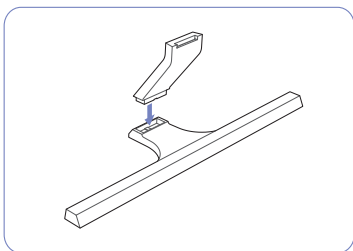
| Gniazdo | Opis |
|--|---|
| HDMI IN 2  HDMI IN 1  | Podłączenie do urządzenia źródłowego za pomocą kabla HDMI. |
|  | Podłączenie do wyjściowego urządzenia audio, na przykład słuchawek.  Ta funkcja jest dostępna tylko w trybie HDMI . Dźwięk można odtwarzać jedynie za pośrednictwem przewodu HDMI-HDMI. |
| DC 14V  | Podłączenie do zasilacza prądu stałego. |
| RGB IN  | Podłączenie do komputera za pomocą kabla D-SUB. |

1.3 Instalacja

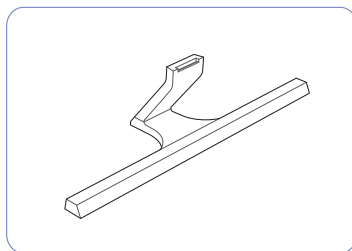
1.3.1 Montaż podstawy



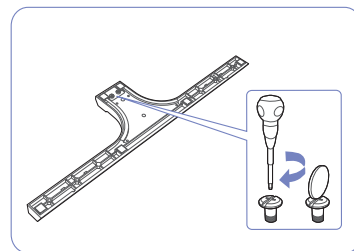
Przed montażem urządzenia, należy położyć go ekranem do dołu na płaskiej, stabilnej powierzchni.



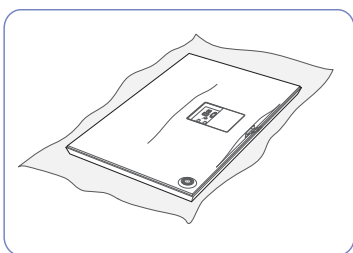
Zamontuj złącze podpórki do podpórki, zgodnie z kierunkiem pokazanym na rysunku.



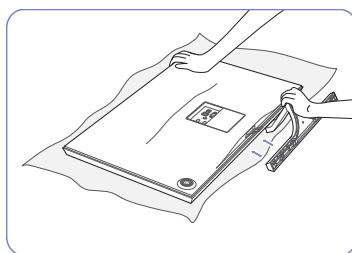
Sprawdź, czy złącze podpórki jest dobrze zamontowane.



Dokręć do oporu wkręt znajdujący się na dole podpórki.

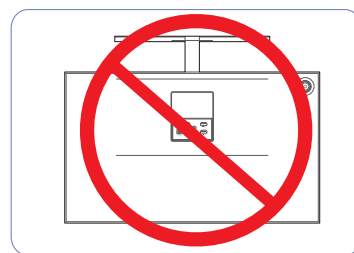


Położ miękką szmatkę na stole, co pozwoli na zabezpieczenie urządzenia, i położyć na niej urządzenie, ekranem do dołu.



Przytrzymaj ręką główną część urządzenia, jak pokazano na ilustracji.

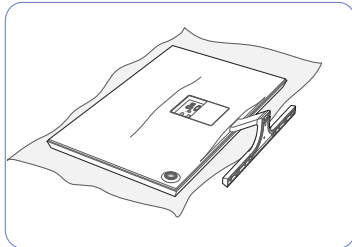
Włóż zmontowaną podpórkę do głównej części urządzenia w kierunku wskazywanym przez strzałki, tak jak pokazano na ilustracji.



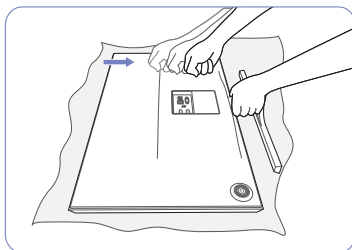
- Uwaga

Urządzenia nie wolno podnosić za samą podstawę.

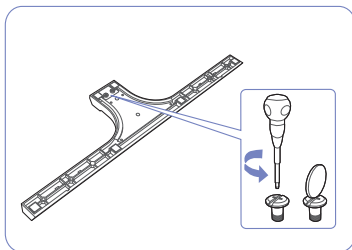
1.3.2 Odłączanie podpórki



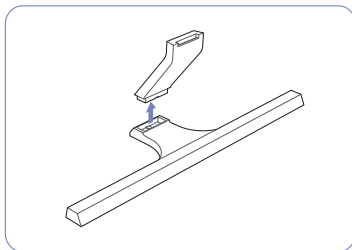
Położ mięką szmatkę na stole, co pozwoli na zabezpieczenie urządzenia, i połów na niej urządzenie, ekranem do dołu.



Trzymając trzon podstawy jedną ręką, drugą ręką zaciśniętą w pięść uderz górną część podstawy w kierunku wskazanym przez strzałkę, aby odłączyć podstawę.



Odłącz podpórkę, odkręcając mocujący go wkręt.

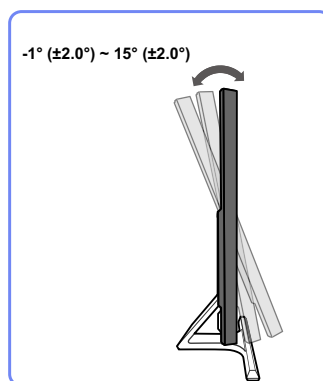


Odłącz złącze podpórki od podstawy, pociągając je w kierunku wskazywanym przez strzałkę, tak jak to pokazano na rysunku.

1.3.3 Regulacja nachylenia produktu



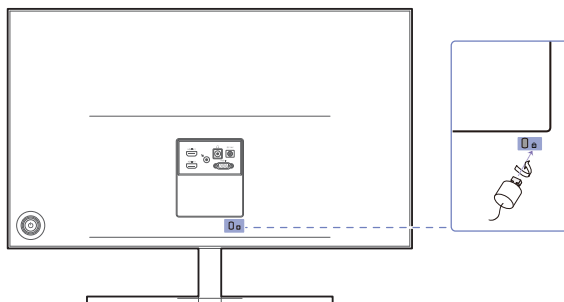
Kolor oraz kształt części mogą być inne niż na ilustracji. W celu polepszenia jakości producent zastrzega sobie prawo do zmiany specyfikacji bez wcześniejszego powiadomienia.



- Nachylenie monitora można regulować.
- Złap dolną część produktu i przechyl go ostrożnie.

1.3.4 Zabezpieczenie przeciwkradzieżowe

Zabezpieczenie przeciwkradzieżowe pozwala na bezpieczne korzystanie z produktu nawet w miejscach publicznych. Kształt urządzenia blokującego oraz sposób blokowania zależą od producenta. Szczegółowe informacje na temat urządzenia blokującego znajdują się w instrukcji użytkownika dołączonej do tego urządzenia. Urządzenie blokujące sprzedawane jest oddzielnie.



Kolor oraz kształt części mogą być inne niż na ilustracji. W celu polepszenia jakości producent zastrzega sobie prawo do zmiany specyfikacji bez wcześniejszego powiadomienia.

Aby uaktywnić blokadę w urządzeniu przeciwkradzieżowym:

- 1 Przymocuj linkę urządzenia zabezpieczającego do ciężkiego przedmiotu, na przykład biurka.
- 2 Przełóż jeden koniec linki przez pętlę znajdującą się na drugim końcu.
- 3 Umieść urządzenie blokujące w gnieździe zabezpieczenia przeciwkradzieżowego z tyłu produktu.
- 4 Zamknij urządzenie blokujące.



- Urządzenie z blokadą przeciwkradzieżową można dokupić oddzielnie.
- Szczegółowe informacje na temat urządzenia blokującego znajdują się w instrukcji użytkownika dołączonej do tego urządzenia.
- Urządzenia z blokadą przeciwkradzieżową są dostępne w sklepach elektronicznych i internetowych.

2.1 Czynności wstępne

2.1.1 Czynności sprawdzające

- Przed podłączeniem urządzenia źródłowego należy przeczytać dołączoną do niego instrukcję obsługi.
Liczba i umiejscowienie gniazd w urządzeniach źródłowych może się różnić w zależności od produktu.
- Nie podłączaj kabla zasilania, dopóki nie podłączysz wszystkich innych urządzeń.
Podłączenie kabla zasilania podczas podłączania innego urządzenia może spowodować uszkodzenie produktu.
- Sprawdź rodzaje gniazd znajdujących się z tyłu produktu, który chcesz podłączyć.

2.2 Podłączanie i korzystanie z komputera

2.2.1 Łączenie z komputerem PC

- Wybierz sposób podłączenia odpowiedni dla Twojego komputera.

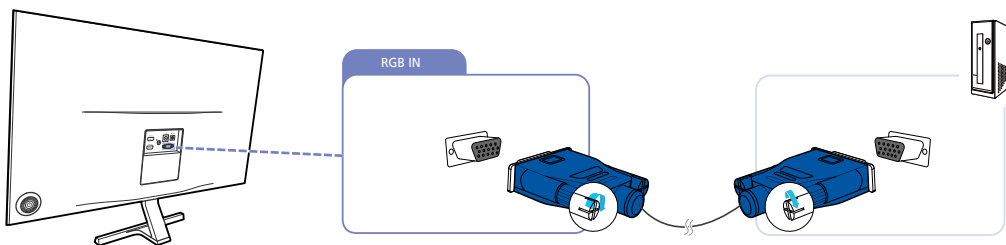


Akcesoria używane do podłączenia mogą się różnić w zależności od produktu.

Podłączenie za pomocą kabla D-SUB (analogowego)



Nie podłączać przewodu zasilającego przed podłączeniem wszystkich innych przewodów. Przed podłączeniem przewodu zasilającego należy sprawdzić, czy urządzenie źródłowe zostało podłączone.

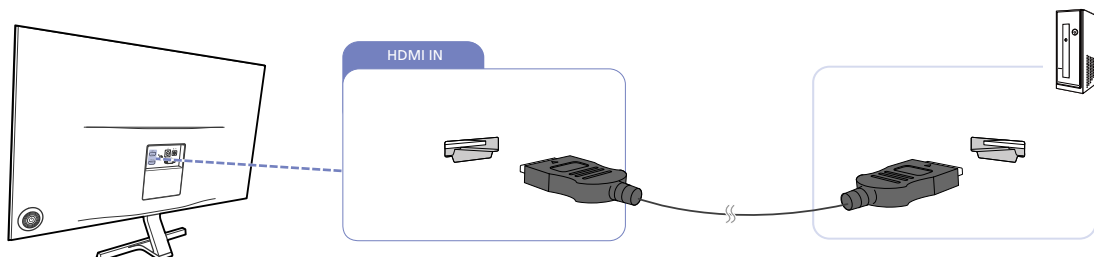


- 1 Podłącz kabel D-SUB do gniazda [RGB IN] z tyłu produktu oraz do gniazda RGB komputera.
- 2 Podłącz adapter zasilania prądu stałego do produktu i gniazdka elektrycznego. Następnie włącz zasilanie komputera. (Aby dowiedzieć się więcej, patrz "2.2.2 Podłączanie kabla zasilania".)
- 3 Jeżeli źródło sygnału nie jest ustawione, ustawić źródło sygnału **Analogowe**, przesuwając przycisk JOG W GÓRĘ / W DÓŁ.

Podłączanie za pomocą kabla HDMI



Nie podłączać przewodu zasilającego przed podłączeniem wszystkich innych przewodów. Przed podłączeniem przewodu zasilającego należy sprawdzić, czy urządzenie źródłowe zostało podłączone.

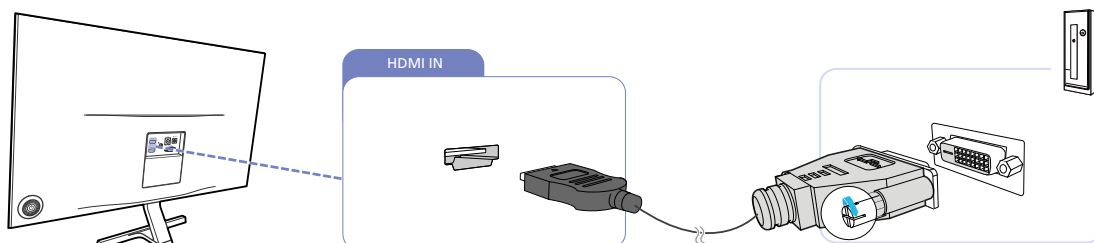


- 1 Podłącz kabel HDMI do portu [HDMI IN] z tyłu produktu oraz portu HDMI w komputerze.
- 2 Podłącz adapter zasilania prądu stałego do produktu i gniazdka elektrycznego. Następnie włącz zasilanie komputera. (Aby dowiedzieć się więcej, patrz "2.2.2 Podłączanie kabla zasilania".)
- 3 Jeżeli źródło sygnału nie jest ustawione, ustawić źródło sygnału **HDMI 1** albo **HDMI 2**, przesuwając przycisk JOG W GÓRĘ / W DÓŁ.

Połączenie za pomocą kabla HDMI-DVI



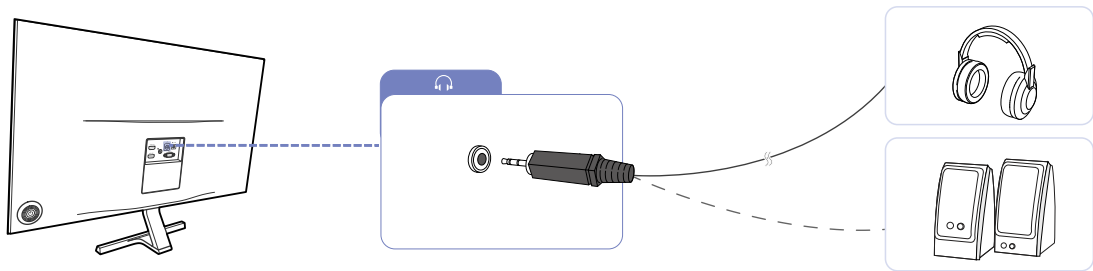
Nie podłączać przewodu zasilającego przed podłączeniem wszystkich innych przewodów. Przed podłączeniem przewodu zasilającego należy sprawdzić, czy urządzenie źródłowe zostało podłączone.



- 1 Podłącz kabel HDMI-DVI do portu [HDMI IN] z tyłu produktu oraz portu DVI w komputerze.
- 2 Podłącz adapter zasilania prądu stałego do produktu i gniazdka elektrycznego. Następnie włącz zasilanie komputera. (Aby dowiedzieć się więcej, patrz "2.2.2 Podłączanie kabla zasilania".)
- 3 Jeżeli źródło sygnału nie jest ustawione, ustawić źródło sygnału **HDMI 1** albo **HDMI 2**, przesuwając przycisk JOG W GÓRĘ / W DÓŁ.

Podłączanie słuchawek lub głośników

- ⚠ Nie podłączać przewodu zasilającego przed podłączeniem wszystkich innych przewodów. Przed podłączeniem przewodu zasilającego należy sprawdzić, czy urządzenie źródłowe zostało podłączone.



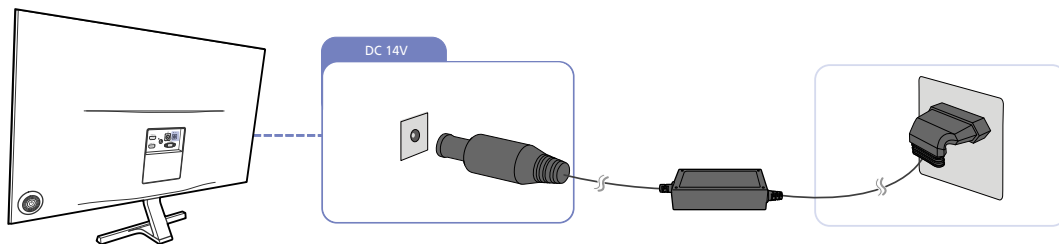
- 1 Podłączyć wyjściowe urządzenie audio, na przykład słuchawki lub głośniki, do portu [🎧] produktu.
- ⚠ Ta funkcja jest dostępna tylko w trybie **HDMI**.
Dźwięk można odtwarzać jedynie za pośrednictwem kabla HDMI-HDMI.

2.2.2 Podłączanie kabla zasilania

- Akcesoria używane do podłączenia mogą się różnić w zależności od produktu.
- Wygląd zewnętrznej części urządzenia może się różnić, w zależności od modelu.

Podłączanie zasilania z użyciem zintegrowanego adaptera zasilania prądu stałego

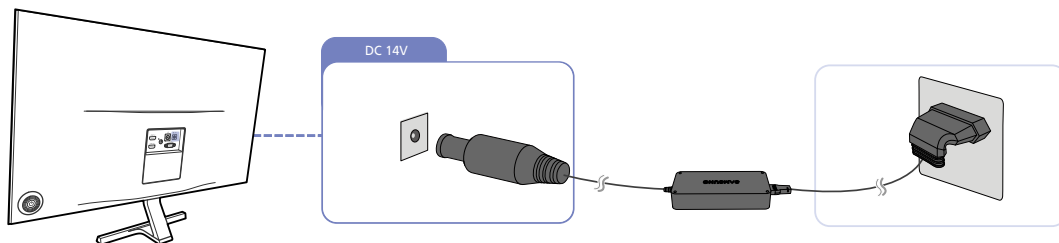
- Podłącz zasilacz do gniazda [DC 14V] z tyłu urządzenia. Podłącz przewód zasilania do gniazdka.



- Napięcie wejściowe zostanie przełączone automatycznie.

Podłączanie zasilania z użyciem odłączanego adaptera zasilania prądu stałego

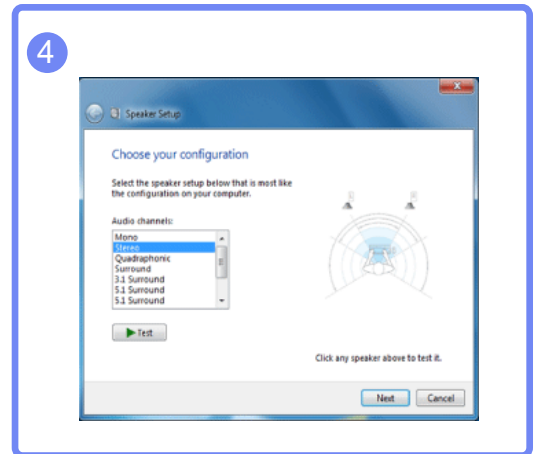
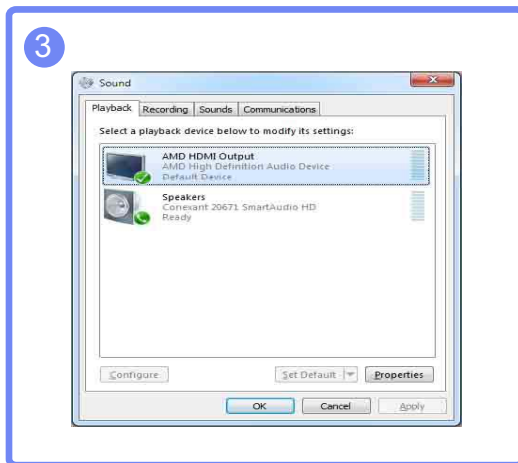
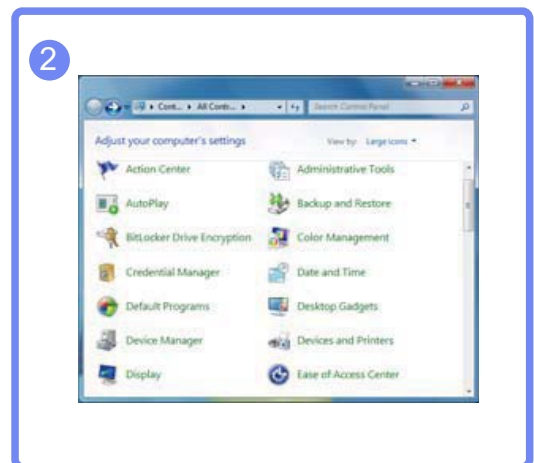
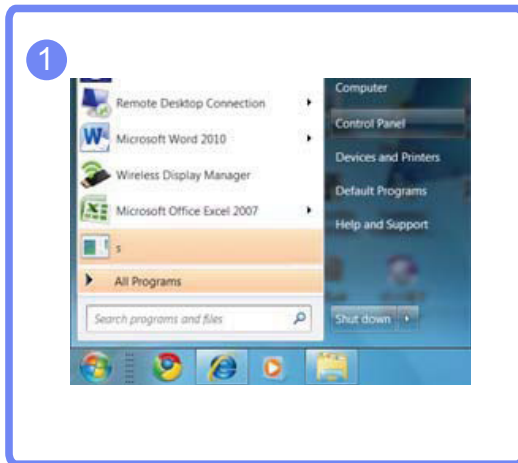
- Podłącz zasilacz do gniazda [DC 14V] z tyłu urządzenia. Podłącz kabel zasilania do zasilacza. Następnie podłącz zasilacz do produktu. Podłącz przewód zasilania do gniazdka.



- Napięcie wejściowe zostanie przełączone automatycznie.

Zmiana ustawień dźwięku w systemie operacyjnym Windows

Panel sterowania → Audio → Głośniki → Ustawienia głośników

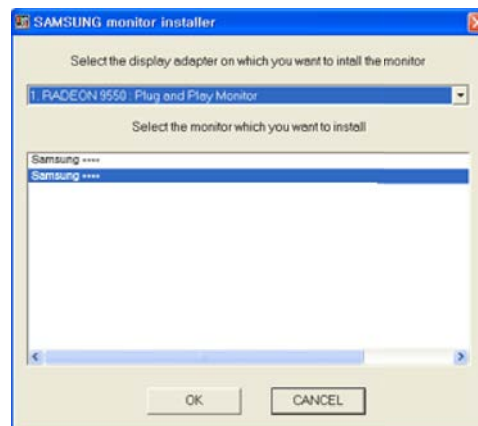


2.2.3 Instalacja sterownika



- Optymalną rozdzielczość i częstotliwość dla urządzenia można ustawić poprzez zainstalowanie odpowiednich sterowników.
- Sterowniki do urządzenia znajdują się na dołączonej do niego płycie CD.
- Jeśli dostarczony plik jest uszkodzony, sterownik należy pobrać ze strony firmy Samsung (<http://www.samsung.com/>).

- 1 Włóż płytę CD z instrukcją obsługi dołączonej do urządzenia do napędu CD-ROM.
- 2 Kliknąć opcję "Windows Driver".
- 3 Postępuj zgodnie z instrukcją, która pojawi się na ekranie.
- 4 Wybierz z listy posiadany model produktu.



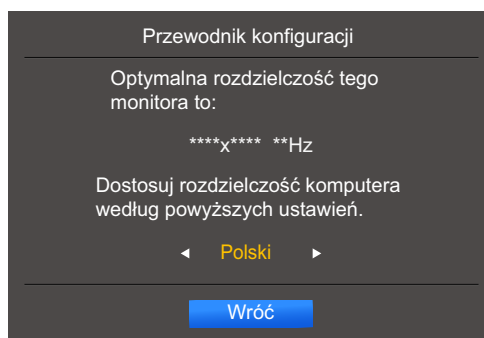
- 5 Przejdź do okna Właściwości ekranu i upewnij się, że rozdzielczość i częstotliwość odświeżania są odpowiednie.

Więcej szczegółów znajdziesz w instrukcji obsługi systemu operacyjnego Windows.

2.2.4 Ustawianie optymalnej rozdzielczości

Po pierwszym włączeniu produktu po zakupie zostanie wyświetlony komunikat z informacją o ustawieniu optymalnej rozdzielczości.

Wybierz wersję językową produktu i ustaw optymalną rozdzielczość w komputerze.



- 1 Wybrać język, przesuwając przycisk JOG W LEWO / W PRAWO. Następnie nacisnąć przycisk JOG.
- 2 Aby ukryć komunikat z informacją, nacisnąć przycisk JOG.



- Jeśli nie wybrano optymalnej rozdzielczości, komunikat będzie wyświetlony maksymalnie trzy razy przez określony czas, nawet jeśli produkt zostanie wyłączony i ponownie włączony.
- Optymalną rozdzielczość można także wybrać na **Panelu sterowania** w komputerze.

Ustawienia ekranu

Konfiguracja ustawień ekranu, na przykład jasności.

Każda funkcja jest szczegółowo opisana. Więcej szczegółów można znaleźć w produkcie.

3.1 Jasność


Ustawianie ogólnego poziomu jasności obrazu. (Zakres: 0~100)

Im wyższa wartość, tym jaśniejszy obraz.

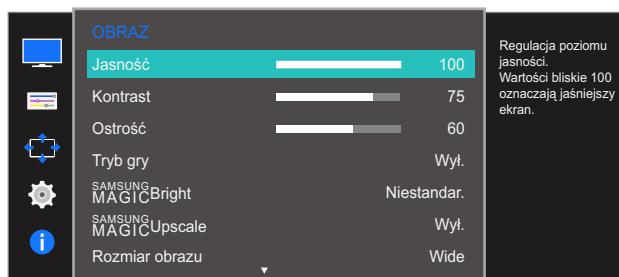


- To menu nie jest dostępne, gdy dla funkcji **SAMSUNG MAGICBright** wybrano tryb **Kontrast dynamiczny**.
- To menu nie jest dostępne, gdy włączona jest funkcja **Oszcz. energii**.
- Funkcje dostępne w monitorze mogą się różnić w zależności od modelu. Należy się zapoznać z charakterystyką posiadanego produktu.

3.1.1 Konfiguracja opcji Jasność

- 1 Po wyświetleniu przewodnika po przyciskach ekranowych wybrać opcję [], przesuwając przycisk JOG W GÓRĘ.
Następnie nacisnąć przycisk JOG.
- 2 Prześć do funkcji **OBRAZ**, przesuwając przycisk JOG W GÓRĘ / W DÓŁ i naciskając przycisk JOG.
- 3 Prześć do funkcji **Jasność**, przesuwając przycisk JOG W GÓRĘ / W DÓŁ i naciskając przycisk JOG.

Pojawi się poniższy ekran.



- 4 Zmienić ustawienie opcji **Jasność**, przesuwając przycisk JOG W LEWO / W PRAWO.
- 5 Wybrana opcja zostanie zastosowana.

3.2 Kontrast

Ustawianie kontrastu między wyświetlanymi obiektami a tłem. (Zakres: 0~100)

Im wyższa wartość, tym większy kontrast i wyraźniejszy obiekt.

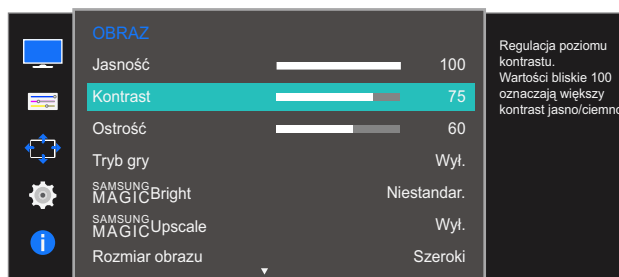


- Opcja ta nie jest dostępna, gdy funkcja **SAMSUNG MAGICBright** działa w trybie **Kino** lub **Kontrast dynamiczny**.
- To menu nie jest dostępne, gdy włączona jest funkcja **Tryb gry**.
- Funkcje dostępne w monitorze mogą się różnić w zależności od modelu. Należy się zapoznać z charakterystyką posiadanego produktu.

3.2.1 Konfiguracja opcji Kontrast

- 1 Po wyświetleniu przewodnika po przyciskach ekranowych wybrać opcję [⏏], przesuując przycisk JOG W GÓRĘ.
Następnie nacisnąć przycisk JOG.
- 2 Przejść do funkcji **OBRAZ**, przesuując przycisk JOG W GÓRĘ / W DÓŁ i naciskając przycisk JOG.
- 3 Przejść do funkcji **Kontrast**, przesuując przycisk JOG W GÓRĘ / W DÓŁ i naciskając przycisk JOG.

Pojawi się poniższy ekran.



- 4 Zmienić ustawienie opcji **Kontrast**, przesuując przycisk JOG W LEWO / W PRAWO.
- 5 Wybrana opcja zostanie zastosowana.

3.3 Ostrość


Zmiana ostrości zarysu wyświetlanego obiektu. (Zakres: 0~100)

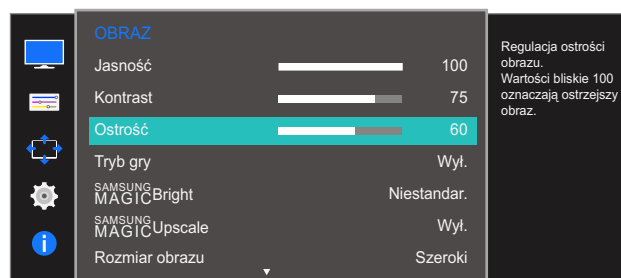
Im wyższa wartość, tym wyraźniejszy zarys wyświetlanego obiektu.



- Opcja ta nie jest dostępna, gdy funkcja **SAMSUNG MAGIC Bright** działa w trybie **Kino** lub **Kontrast dynamiczny**.
- To menu nie jest dostępne, gdy dla funkcji **SAMSUNG MAGIC Upscale** wybrano tryb **Tryb1** lub **Tryb2**.
- To menu nie jest dostępne, gdy włączona jest funkcja **Tryb gry**.
- Funkcje dostępne w monitorze mogą się różnić w zależności od modelu. Należy się zapoznać z charakterystyką posiadanego produktu.

3.3.1 Konfiguracja opcji Ostrość

- 1 Po wyświetleniu przewodnika po przyciskach ekranowych wybrać opcję [], przesuwając przycisk JOG W GÓRĘ.
Następnie nacisnąć przycisk JOG.
- 2 Przejść do funkcji **OBRAZ**, przesuwając przycisk JOG W GÓRĘ / W DÓŁ i naciskając przycisk JOG.
- 3 Przejść do funkcji **Ostrość**, przesuwając przycisk JOG W GÓRĘ / W DÓŁ i naciskając przycisk JOG.
Pojawi się poniższy ekran.



- 4 Zmienić ustawienie opcji **Ostrość**, przesuwając przycisk JOG W LEWO / W PRAWO.
- 5 Wybrana opcja zostanie zastosowana.

3.4 Tryb gry

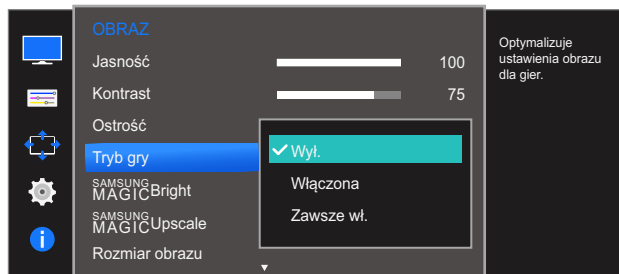
Konfiguracja ustawień ekranu produktu pod kątem trybu gry. Tej funkcji używa się w przypadku grania w gry na komputerze lub na podłączonej konsoli PlayStation™ lub Xbox™.



Funkcje dostępne w monitorze mogą się różnić w zależności od modelu. Należy się zapoznać z charakterystyką posiadanego produktu.

3.4.1 Konfiguracja opcji Tryb gry

- 1 Po wyświetleniu przewodnika po przyciskach ekranowych wybrać opcję [O], przesuwając przycisk JOG W GÓRĘ.
Następnie nacisnąć przycisk JOG.
- 2 Przejść do funkcji **OBRAZ**, przesuwając przycisk JOG W GÓRĘ / W DÓŁ i naciskając przycisk JOG.
- 3 Przejść do funkcji **Tryb gry**, przesuwając przycisk JOG W GÓRĘ / W DÓŁ i naciskając przycisk JOG.
Pojawi się poniższy ekran.



- 4 Przejść do wybranej opcji, przesuwając przycisk JOG W GÓRĘ / W DÓŁ i naciskając przycisk JOG.
- 5 Wybrana opcja zostanie zastosowana.



- Kiedy monitor się wyłącza, przechodzi do trybu oszczędzania energii lub zmienia źródło wejściowe, ustawienie trybu **Tryb gry** zmienia się na **Wył.**, nawet jeśli jest ustawione na **Włączona**.
- Aby tryb **Tryb gry** był aktywny cały czas, wybierz ustawienie **Zawsze wł.**

3.5 SAMSUNG MAGIC Bright


Ta funkcja zapewnia optymalną jakość obrazu, dopasowaną do środowiska, w którym produkt będzie używany.



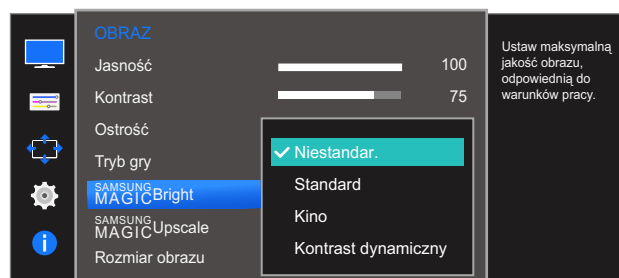
- To menu nie jest dostępne, gdy włączona jest funkcja **Oszcz. energii**.
- To menu nie jest dostępne, gdy włączona jest funkcja **Tryb gry**.
- Funkcje dostępne w monitorze mogą się różnić w zależności od modelu. Należy się zapoznać z charakterystyką posiadanego produktu.

Jasność można dopasować do własnych potrzeb.

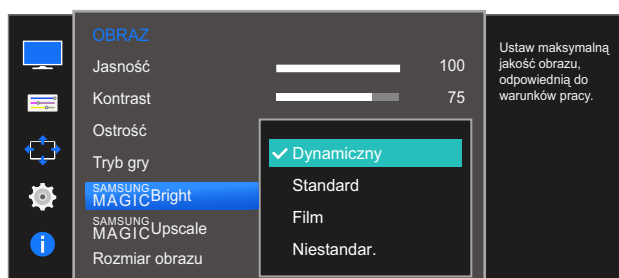
3.5.1 Konfiguracja SAMSUNG MAGIC Bright

- 1 Po wyświetleniu przewodnika po przyciskach ekranowych wybrać opcję [], przesuwać przycisk JOG W GÓRĘ.
Następnie nacisnąć przycisk JOG.
- 2 Przejść do funkcji **OBRAZ**, przesuwać przycisk JOG W GÓRĘ / W DÓŁ i naciskając przycisk JOG.
- 3 Przejść do funkcji **SAMSUNG MAGIC Bright**, przesuwać przycisk JOG W GÓRĘ / W DÓŁ i naciskając przycisk JOG.

Pojawi się poniższy ekran.



- **Niestandar.:** To ustawienie pozwala dostosować odpowiednio kontrast i jasność.
- **Standard:** To ustawienie pozwala uzyskać jakość obrazu odpowiednią do edycji dokumentów lub korzystania z Internetu.
- **Kino:** To ustawienie pozwala uzyskać jasność i ostrość charakterystyczne dla telewizorów, odpowiednie do oglądania materiałów wideo i filmów DVD.
- **Kontrast dynamiczny:** To ustawienie pozwala uzyskać zrównoważoną jasność poprzez automatyczną regulację kontrastu.



Jeśli zewnętrzne źródło jest podłączone poprzez HDMI, a opcja **Tryb PC/AV** jest ustawiona na **AV**, opcję **SAMSUNG MAGICBright** można przełączyć na 4 fabrycznie zaprogramowane tryby (**Dynamiczny**, **Standard**, **Film** i **Niestandar.**). Aktywować można jedno z ustawień: **Dynamiczny**, **Standard**, **Film**, lub **Niestandar.**. Wybranie ustawienia **Niestandar.** powoduje automatyczne przywrócenie ustawień obrazu dokonanych przez użytkownika.

- **Dynamiczny:** Wybierz ten tryb, aby wyświetlane obrazy były ostrzejsze niż w trybie **Standard**.
 - **Standard:** Wybierz ten tryb, gdy otoczenie monitora jest jasne. W trybie tym obraz jest ostry.
 - **Film:** Wybierz ten tryb, gdy otoczenie monitora jest ciemne. Ten tryb oszczędza energię i zmniejsza zmęczenie oczu.
 - **Niestandar.:** Wybierz ten tryb, gdy chcesz dopasować obraz do własnych upodobań.
- 4 Przejść do wybranej opcji, przesuważąc przycisk JOG W GÓRĘ / W DÓŁ i naciskając przycisk JOG.
 - 5 Wybrana opcja zostanie zastosowana.


3.6 SAMSUNG MAGIC Upscale

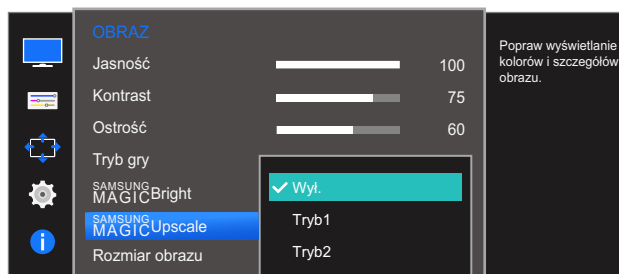
SAMSUNG MAGIC Upscale umożliwia wzmocnienie warstw i jasności obrazu.



- Funkcja działa najlepiej w przypadku obrazów o niskiej rozdzielczości.
- To menu nie jest dostępne, gdy dla funkcji **SAMSUNG MAGIC Bright** wybrano tryb **Kino** lub **Kontrast dynamiczny**.
- To menu nie jest dostępne, gdy włączona jest funkcja **Tryb gry**.
- Funkcje dostępne w monitorze mogą się różnić w zależności od modelu. Należy się zapoznać z charakterystyką posiadanego produktu.

3.6.1 Konfiguracja SAMSUNG MAGIC Upscale

- 1 Po wyświetleniu przewodnika po przyciskach ekranowych wybrać opcję [], przesuwając przycisk JOG W GÓRĘ.
Następnie nacisnąć przycisk JOG.
- 2 Przejść do funkcji **OBRAZ**, przesuwając przycisk JOG W GÓRĘ / W DÓŁ i naciskając przycisk JOG.
- 3 Przejść do funkcji **SAMSUNG MAGIC Upscale**, przesuwając przycisk JOG W GÓRĘ / W DÓŁ i naciskając przycisk JOG. Pojawi się poniższy ekran.



Ustawienie **Tryb2** zapewnia większy efekt niż ustawienie **Tryb1**.

- 4 Przejść do wybranej opcji, przesuwając przycisk JOG W GÓRĘ / W DÓŁ i naciskając przycisk JOG.
- 5 Wybrana opcja zostanie zastosowana.


3.7 Rozmiar obrazu

Poniżej opisano sposób zmiany rozmiaru obrazu.

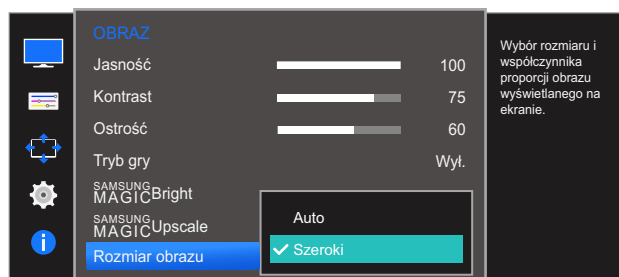


Funkcje dostępne w monitorze mogą się różnić w zależności od modelu. Należy się zapoznać z charakterystyką posiadanego produktu.

3.7.1 Zmiana Rozmiar obrazu

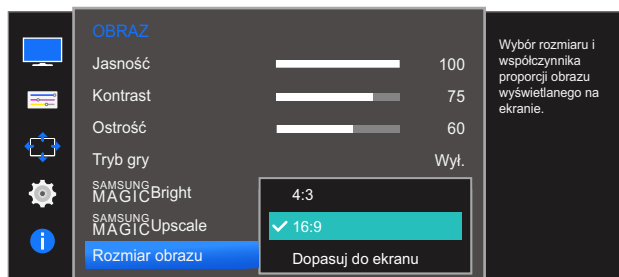
- 1 Po wyświetleniu przewodnika po przyciskach ekranowych wybrać opcję [], przesuując przycisk JOG W GÓRĘ.
Następnie nacisnąć przycisk JOG.
- 2 Przejdź do funkcji **OBRAZ**, przesuując przycisk JOG W GÓRĘ / W DÓŁ i naciskając przycisk JOG.
- 3 Przejdź do funkcji **Rozmiar obrazu**, przesuując przycisk JOG W GÓRĘ / W DÓŁ i naciskając przycisk JOG. Pojawi się poniższy ekran.

W trybie **PC**




- **Auto**: To ustawienie pozwala wyświetlić obraz według formatu obrazu źródła wejściowego.
- **Szeroki**: To ustawienie pozwala wyświetlić obraz na pełnym ekranie bez względu na format obrazu źródła wejściowego.

W trybie **AV**



- **4:3**: To ustawienie pozwala wyświetlić obraz w formacie 4:3. Jest ono odpowiednie do materiałów wideo i standardowych transmisji.
- **16:9**: To ustawienie pozwala wyświetlić obraz w formacie 16:9.

- **Dopasuj do ekranu:** To ustawienie pozwala wyświetlić obraz w oryginalnym formacie bez obcinania.
-  Zmiana rozmiaru obrazu możliwa będzie po spełnieniu następujących warunków.
 - Funkcja może nie być obsługiwana w zależności od portów dostępnych w produkcie.
 - Podłączono cyfrowe urządzenie wyjściowe za pomocą kabla HDMI.
 - Rozdzielczość sygnału wejściowego wynosi 480p, 576p, 720p lub 1080p, a obraz jest prawidłowo wyświetlany na monitorze (nie wszystkie modele obsługują podane sygnały wejściowe.).
 - Funkcja może być ustawiona tylko przy podłączeniu zewnętrznego źródła przez złącze HDMI i ustawieniu opcji **Tryb PC/AV** na **AV**.
- 4 Przejść do wybranej opcji, przesuważąc przycisk JOG W GÓRĘ / W DÓŁ i naciskając przycisk JOG.
 - 5 Wybrana opcja zostanie zastosowana.

3.8 Czerń HDMI

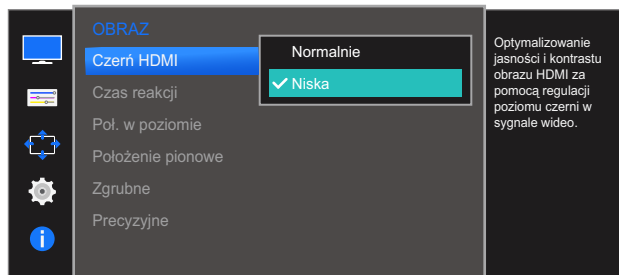
Podłączenie odtwarzacza DVD lub dekodera do produktu za pomocą kabla HDMI może spowodować pogorszenie jakości obrazu (np. zmiana poziomu zaciemnienia, zmniejszenie kontrastu / natężenia kolorów itp.) w zależności od podłączonego urządzenia. W takim przypadku jakość obrazu można poprawić za pomocą opcji **Czerń HDMI**. W takim przypadku należy poprawić jakość obrazu, używając opcji **Czerń HDMI**.



- Ta funkcja jest dostępna tylko w trybie **HDMI**.
- Funkcje dostępne w monitorze mogą się różnić w zależności od modelu. Należy się zapoznać z charakterystyką posiadanego produktu.

3.8.1 Konfiguracja ustawień Czerń HDMI

- 1 Po wyświetleniu przewodnika po przyciskach ekranowych wybrać opcję [■], przesuwając przycisk JOG W GÓRĘ.
Następnie nacisnąć przycisk JOG.
- 2 Przejść do funkcji **OBRAZ**, przesuwając przycisk JOG W GÓRĘ / W DÓŁ i naciskając przycisk JOG.
- 3 Przejść do funkcji **Czerń HDMI**, przesuwając przycisk JOG W GÓRĘ / W DÓŁ i naciskając przycisk JOG. Pojawi się poniższy ekran.



- **Normalnie**: Tryb ten należy wybrać, jeśli nie występuje degradacja stosunku kontrastu.
 - **Niska**: Tryb ten redukuje poziom czerni i podnosi poziom bieli w przypadku wystąpienia degradacji stosunku kontrastu.
- 4 Przejść do wybranej opcji, przesuwając przycisk JOG W GÓRĘ / W DÓŁ i naciskając przycisk JOG.
 - 5 Wybrana opcja zostanie zastosowana.



- Opcja **Czerń HDMI** może być niezgodna z niektórymi urządzeniami źródłowymi.

3.9 Czas reakcji

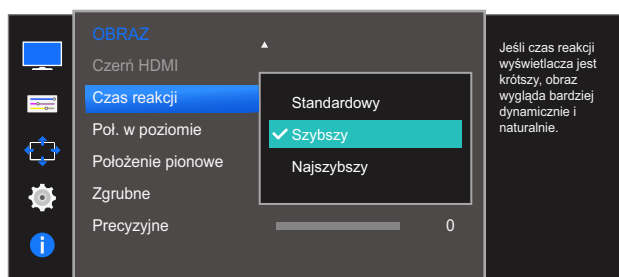
Ta opcja pozwala przyspieszyć reakcję panelu, aby wyświetlane materiały wideo były bardziej żywe i naturalne.



- Najlepiej ustawić **Czas reakcji** na **Standard** albo **Szybszy**, o ile nie jest wyświetlany film.
- Funkcje dostępne w monitorze mogą się różnić w zależności od modelu. Należy się zapoznać z charakterystyką posiadanego produktu.

3.9.1 Konfiguracja opcji Czas reakcji

- 1 Po wyświetleniu przewodnika po przyciskach ekranowych wybrać opcję [||||], przesuając przycisk JOG W GÓRĘ.
Następnie nacisnąć przycisk JOG.
- 2 Przejść do funkcji **OBRAZ**, przesuując przycisk JOG W GÓRĘ / W DÓŁ i naciskając przycisk JOG.
- 3 Przejść do funkcji **Czas reakcji**, przesuując przycisk JOG W GÓRĘ / W DÓŁ i naciskając przycisk JOG. Pojawi się poniższy ekran.



- 4 Przejść do wybranej opcji, przesuując przycisk JOG W GÓRĘ / W DÓŁ i naciskając przycisk JOG.
- 5 Wybrana opcja zostanie zastosowana.

3.10 Poł. w poziomie i Położenie pionowe

Poł. w poziomie: Ta opcja pozwala na przesuwanie ekranu w lewo lub w prawo.

Położenie pionowe: Ta opcja pozwala na przesuwanie ekranu w górę lub w dół.

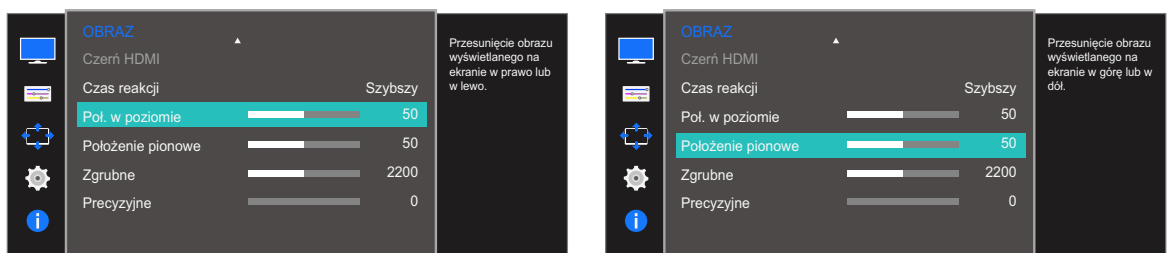


- Opcja dostępna tylko w trybie **Analogowe**.
- To menu jest dostępne tylko wtedy, gdy dla funkcji **Rozmiar obrazu** wybrano ustawienie **Dopasuj do ekranu** w trybie **AV**. W przypadku odbioru sygnału wejściowego o rozdzielczości 480p lub 576p albo 720p lub 1080p w trybie **AV** oraz prawidłowego wyświetlania obrazu na monitorze należy wybrać ustawienie **Dopasuj do ekranu**, aby dostosować wartość położenia w pionie w zakresie od 0 do 6.
- Funkcje dostępne w monitorze mogą się różnić w zależności od modelu. Należy się zapoznać z charakterystyką posiadanego produktu.

3.10.1 Konfiguracja opcji Poł. w poziomie i Położenie pionowe

- 1 Po wyświetleniu przewodnika po przyciskach ekranowych wybrać opcję [||||], przesuwać przycisk JOG W GÓRĘ.
Następnie nacisnąć przycisk JOG.
- 2 Przejść do funkcji **OBRAZ**, przesuwać przycisk JOG W GÓRĘ / W DÓŁ i naciskając przycisk JOG.
- 3 Przejść do funkcji **Poł. w poziomie** lub **Położenie pionowe**, przesuwać przycisk JOG W GÓRĘ / W DÓŁ i naciskając przycisk JOG.

Pojawi się poniższy ekran.



- 4 Zmienić ustawienie funkcji **Poł. w poziomie** lub **Położenie pionowe**, przesuwać przycisk JOG W LEWO / W PRAWO i naciskając przycisk JOG.
- 5 Wybrana opcja zostanie zastosowana.

3.11 Zgrubne

Ta opcja pozwala na regulację częstotliwości ekranu.

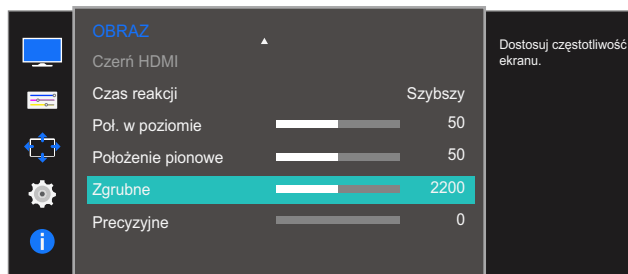


- Opcja dostępna tylko w trybie **Analogowe**.
- Funkcje dostępne w monitorze mogą się różnić w zależności od modelu. Należy się zapoznać z charakterystyką posiadanego produktu.

3.11.1 Regulowanie opcji Zgrubne

- 1 Po wyświetleniu przewodnika po przyciskach ekranowych wybrać opcję [||||], przesuwając przycisk JOG W GÓRĘ.
Następnie nacisnąć przycisk JOG.
- 2 Przejść do funkcji **OBRAZ**, przesuwając przycisk JOG W GÓRĘ / W DÓŁ i naciskając przycisk JOG.
- 3 Przejść do funkcji **Zgrubne**, przesuwając przycisk JOG W GÓRĘ / W DÓŁ i naciskając przycisk JOG.

Pojawi się poniższy ekran.



- 4 Zmienić ustawienie opcji **Zgrubne**, przesuwając przycisk JOG W LEWO / W PRAWO.
- 5 Wybrana opcja zostanie zastosowana.

3.12 Precyzyjne

Ta opcja pozwala wyregulować precyzyjnie ekran, aby uzyskać żywy obraz.

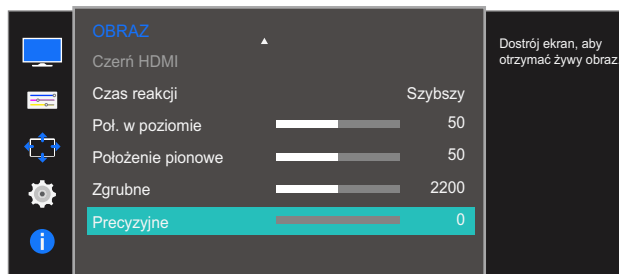


- Opcja dostępna tylko w trybie **Analogowe**.
- Funkcje dostępne w monitorze mogą się różnić w zależności od modelu. Należy się zapoznać z charakterystyką posiadanego produktu.

3.12.1 Regulowanie opcji Precyzyjne

- 1 Po wyświetleniu przewodnika po przyciskach ekranowych wybrać opcję [■], przesuwać przycisk JOG W GÓRĘ.
Następnie nacisnąć przycisk JOG.
- 2 Przejść do funkcji **OBRAZ**, przesuwać przycisk JOG W GÓRĘ / W DÓŁ i naciskając przycisk JOG.
- 3 Przejść do funkcji **Precyzyjne**, przesuwać przycisk JOG W GÓRĘ / W DÓŁ i naciskając przycisk JOG.

Pojawi się poniższy ekran.



- 4 Zmienić ustawienie opcji **Precyzyjne**, przesuwać przycisk JOG W LEWO / W PRAWO.
- 5 Wybrana opcja zostanie zastosowana.

Konfiguracja odcienia

Każda funkcja jest szczegółowo opisana. Więcej szczegółów można znaleźć w produkcie.

Ta opcja pozwala na regulację odcienia ekranu. To menu nie jest dostępne, gdy dla funkcji **SAMSUNG MAGICBright** wybrano tryb **Kino** lub **Kontrast dynamiczny**. To menu nie jest dostępne, gdy włączona jest funkcja **Tryb gry**.

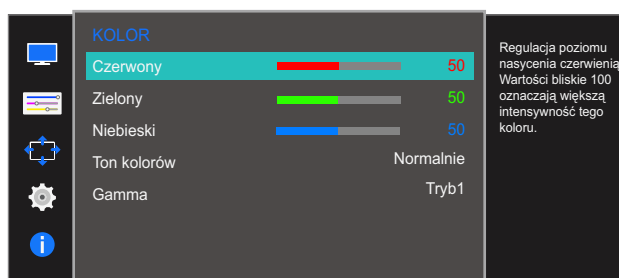
4.1 Czerwony

Ta opcja pozwala wyregulować wartość koloru czerwonego na obrazie. (Zakres: 0~100)

Wyższa wartość spowoduje zwiększenie intensywności koloru.

4.1.1 Konfiguracja opcji Czerwony

- Po wyświetleniu przewodnika po przyciskach ekranowych wybrać opcję [KOLOR], przesuwając przycisk JOG W GÓRĘ.
Następnie nacisnąć przycisk JOG.
- Prześć do funkcji **KOLOR**, przesuwając przycisk JOG W GÓRĘ / W DÓŁ i naciskając przycisk JOG.
- Prześć do funkcji **Czerwony**, przesuwając przycisk JOG W GÓRĘ / W DÓŁ i naciskając przycisk JOG.
Pojawi się poniższy ekran.



- Zmienić ustawienie opcji **Czerwony**, przesuwając przycisk JOG W LEWO / W PRAWO.
- Wybrana opcja zostanie zastosowana.

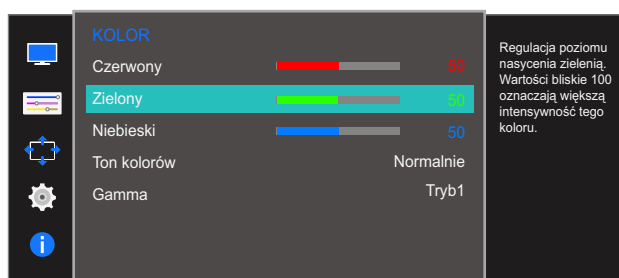
4.2 Zielony

Ta opcja pozwala wyregulować wartość koloru zielonego na obrazie. (Zakres: 0~100)

Wyższa wartość spowoduje zwiększenie intensywności koloru.

4.2.1 Konfiguracja opcji Zielony

- 1 Po wyświetleniu przewodnika po przyciskach ekranowych wybrać opcję [KOLOR], przesuwanym przycisk JOG W GÓRĘ.
Następnie nacisnąć przycisk JOG.
- 2 Przejść do funkcji **KOLOR**, przesuwanym przycisk JOG W GÓRĘ / W DÓŁ i naciskając przycisk JOG.
- 3 Przejść do funkcji **Zielony**, przesuwanym przycisk JOG W GÓRĘ / W DÓŁ i naciskając przycisk JOG.
Pojawi się poniższy ekran.



- 4 Zmieniść ustawienie opcji **Zielony**, przesuwanym przycisk JOG W LEWO / W PRAWO.
- 5 Wybrana opcja zostanie zastosowana.

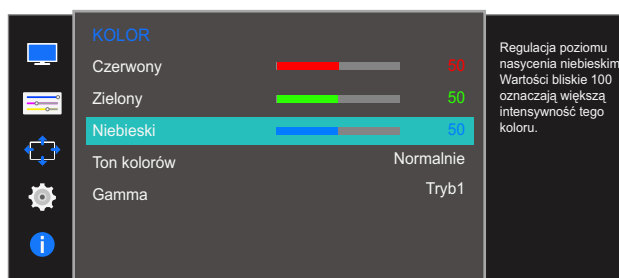
4.3 Niebieski

Ta opcja pozwala wyregulować wartość koloru niebieskiego na obrazie. (Zakres: 0~100)

Wyższa wartość spowoduje zwiększenie intensywności koloru.

4.3.1 Konfiguracja opcji Niebieski

- 1 Po wyświetleniu przewodnika po przyciskach ekranowych wybrać opcję [■], przesuwając przycisk JOG W GÓRĘ.
Następnie nacisnąć przycisk JOG.
- 2 Przejść do funkcji **KOLOR**, przesuwając przycisk JOG W GÓRĘ / W DÓŁ i naciskając przycisk JOG.
- 3 Przejść do funkcji **Niebieski**, przesuwając przycisk JOG W GÓRĘ / W DÓŁ i naciskając przycisk JOG.
Pojawi się poniższy ekran.



- 4 Zmienić ustawienie opcji **Niebieski**, przesuwając przycisk JOG W LEWO / W PRAWO.
- 5 Wybrana opcja zostanie zastosowana.

4.4 Ton kolorów

Ustawianie ogólnej tonacji kolorystycznej obrazu.

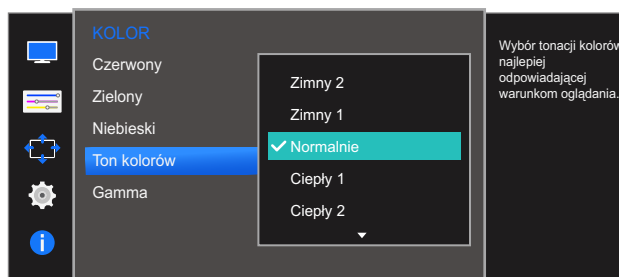


- Opcja ta nie jest dostępna, gdy funkcja **SAMSUNG MAGICBright** działa w trybie **Kino** lub **Kontrast dynamiczny**.
- To menu nie jest dostępne, gdy włączona jest funkcja **Tryb gry**.
- Funkcje dostępne w monitorze mogą się różnić w zależności od modelu. Należy się zapoznać z charakterystyką posiadanego produktu.

4.4.1 Konfiguracja ustawień tonacji kolorystycznej (Ton kolorów)

- 1 Po wyświetleniu przewodnika po przyciskach ekranowych wybrać opcję [■], przesuwać przycisk JOG W GÓRĘ.
Następnie nacisnąć przycisk JOG.
- 2 Przejść do funkcji **KOLOR**, przesuwać przycisk JOG W GÓRĘ / W DÓŁ i naciskając przycisk JOG.
- 3 Przejść do funkcji **Ton kolorów**, przesuwać przycisk JOG W GÓRĘ / W DÓŁ i naciskając przycisk JOG.

Pojawi się poniższy ekran.



- **Zimny 2**: To ustawienie pozwala ustawić temperaturę kolorów na niższą niż **Zimny 1**.
- **Zimny 1**: To ustawienie pozwala ustawić temperaturę kolorów na niższą niż w trybie **Normalnie**.
- **Normalnie**: To ustawienie pozwala wyświetlać standardowy ton kolorów.
- **Ciepły 1**: To ustawienie pozwala ustawić temperaturę kolorów na wyższą niż w trybie **Normalnie**.
- **Ciepły 2**: To ustawienie pozwala ustawić temperaturę kolorów na wyższą niż **Ciepły 1**.
- **Niestandar.**: To ustawienie pozwala dostosować ton kolorów.



Jeśli zewnętrzne źródło jest podłączone poprzez HDMI, a opcja **Tryb PC/AV** jest ustawiona na **AV**, opcję **Ton kolorów** można przełączyć na jedno z czterech ustawień temperatury (**Zimny**, **Normalnie**, **Ciepłe** i **Niestandar.**).

- 4 Przejść do wybranej opcji, przesuwać przycisk JOG W GÓRĘ / W DÓŁ i naciskając przycisk JOG.
- 5 Wybrana opcja zostanie zastosowana.

4.5 Gamma

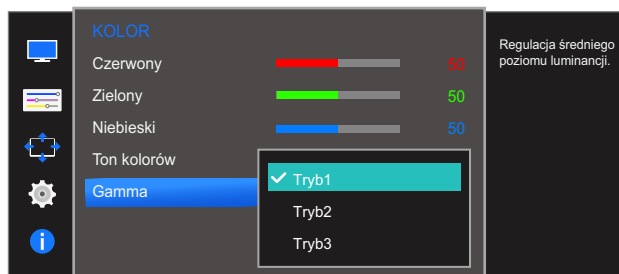
Regulacja jasności obrazu w średnim zakresie (gamma).



- Opcja ta nie jest dostępna, gdy funkcja **SAMSUNG MAGIC Bright** działa w trybie **Kino** lub **Kontrast dynamiczny**.
- To menu nie jest dostępne, gdy włączona jest funkcja **Tryb gry**.
- Funkcje dostępne w monitorze mogą się różnić w zależności od modelu. Należy się zapoznać z charakterystyką posiadanego produktu.

4.5.1 Konfiguracja opcji Gamma

- 1 Po wyświetleniu przewodnika po przyciskach ekranowych wybrać opcję [□□□], przesuwać przycisk JOG W GÓRĘ.
Następnie nacisnąć przycisk JOG.
- 2 Przejść do funkcji **KOLOR**, przesuwać przycisk JOG W GÓRĘ / W DÓŁ i naciskając przycisk JOG.
- 3 Przejść do funkcji **Gamma**, przesuwać przycisk JOG W GÓRĘ / W DÓŁ i naciskając przycisk JOG.
Pojawi się poniższy ekran.



- 4 Przejść do wybranej opcji, przesuwać przycisk JOG W GÓRĘ / W DÓŁ i naciskając przycisk JOG.
- 5 Wybrana opcja zostanie zastosowana.

Każda funkcja jest szczegółowo opisana. Więcej szczegółów można znaleźć w produkcie.

5.1 Język

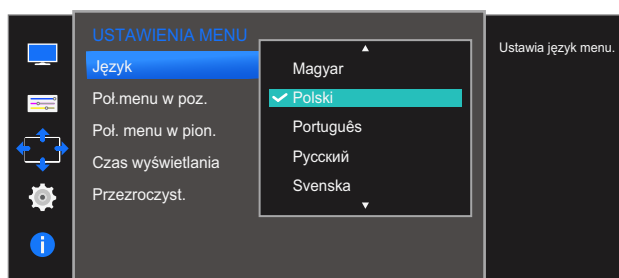
Ustawianie języka menu.



- Zmiany ustawień języka zostaną zastosowane jedynie do menu ekranowego.
- Nie będą dotyczyły pozostałych funkcji komputera.

5.1.1 Konfiguracja opcji Język

- 1 Po wyświetleniu przewodnika po przyciskach ekranowych wybrać opcję [MENU], przesuwać przycisk JOG W GÓRĘ.
Następnie nacisnąć przycisk JOG.
- 2 Przejść do funkcji **USTAWIENIA MENU**, przesuwać przycisk JOG W GÓRĘ / W DÓŁ i naciskając przycisk JOG.
- 3 Przejść do funkcji **Język**, przesuwać przycisk JOG W GÓRĘ / W DÓŁ i naciskając przycisk JOG.
Pojawi się poniższy ekran.



- 4 Przejść do wybranej opcji, przesuwać przycisk JOG W GÓRĘ / W DÓŁ i naciskając przycisk JOG.
- 5 Wybrana opcja zostanie zastosowana.

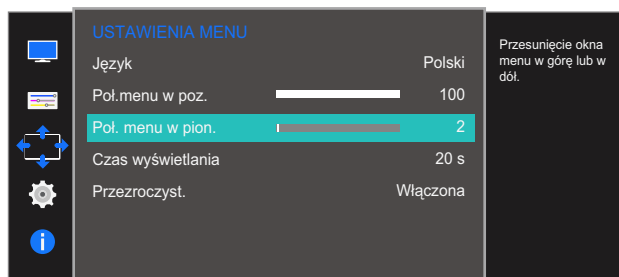
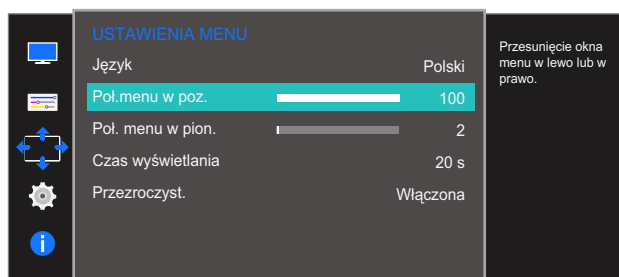
5.2 Poł.menu w poz. i Poł. menu w pion.

Poł.menu w poz.: Ta opcja pozwala na przesuwanie menu w lewo lub w prawo.

Poł. menu w pion.: Ta opcja pozwala na przesuwanie menu w górę lub w dół.

5.2.1 Konfiguracja opcji Poł.menu w poz. i Poł. menu w pion.

- Po wyświetleniu przewodnika po przyciskach ekranowych wybrać opcję [⏏], przesuując przycisk JOG W GÓRĘ.
Następnie nacisnąć przycisk JOG.
- Prześć do funkcji **USTAWIENIA MENU**, przesuując przycisk JOG W GÓRĘ / W DÓŁ i naciskając przycisk JOG.
- Prześć do funkcji **Poł.menu w poz.** lub **Poł. menu w pion.**, przesuując przycisk JOG W GÓRĘ / W DÓŁ i naciskając przycisk JOG. Pojawi się poniższy ekran.



- Zmienić ustawienie funkcji **Poł.menu w poz.** lub **Poł. menu w pion.**, przesuując przycisk JOG W LEWO / W PRAWO i naciskając przycisk JOG.
- Wybrana opcja zostanie zastosowana.

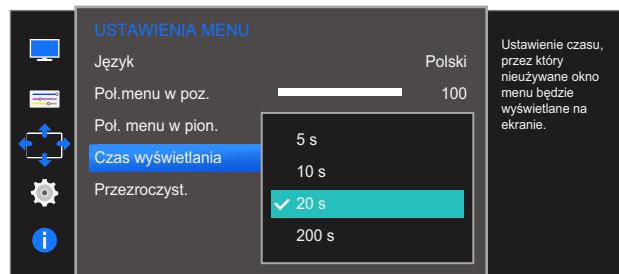
5.3 Czas wyświetlania

Ta opcja pozwala skonfigurować menu wyświetlane na ekranie (OSD) w taki sposób, aby zniknęło, gdy nie jest używane przez określony czas.

Opcji **Czas wyświetlania** można używać do określania czasu, po upływie którego menu OSD ma zniknąć.

5.3.1 Konfiguracja opcji Czas wyświetlania

- 1 Po wyświetleniu przewodnika po przyciskach ekranowych wybrać opcję [■], przesuając przycisk JOG W GÓRĘ.
Następnie nacisnąć przycisk JOG.
- 2 Przejść do funkcji **USTAWIENIA MENU**, przesuając przycisk JOG W GÓRĘ / W DÓŁ i naciskając przycisk JOG.
- 3 Przejść do funkcji **Czas wyświetlania**, przesuując przycisk JOG W GÓRĘ / W DÓŁ i naciskając przycisk JOG.
Pojawi się poniższy ekran.



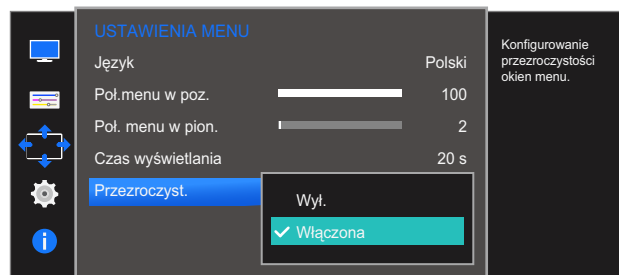
- 4 Przejść do wybranej opcji, przesuując przycisk JOG W GÓRĘ / W DÓŁ i naciskając przycisk JOG.
- 5 Wybrana opcja zostanie zastosowana.

5.4 Przezroczyst.

Ustawianie przezroczystości okien menu.

5.4.1 Zmiana ustawień opcji Przezroczyst.

- 1 Po wyświetleniu przewodnika po przyciskach ekranowych wybrać opcję [⏏], przesuwając przycisk JOG W GÓRĘ.
Następnie nacisnąć przycisk JOG.
- 2 Przejść do funkcji **USTAWIENIA MENU**, przesuwając przycisk JOG W GÓRĘ / W DÓŁ i naciskając przycisk JOG.
- 3 Przejść do funkcji **Przezroczyst.**, przesuwając przycisk JOG W GÓRĘ / W DÓŁ i naciskając przycisk JOG.
Pojawi się poniższy ekran.



- 4 Przejść do wybranej opcji, przesuwając przycisk JOG W GÓRĘ / W DÓŁ i naciskając przycisk JOG.
- 5 Wybrana opcja zostanie zastosowana.

Każda funkcja jest szczegółowo opisana. Więcej szczegółów można znaleźć w produkcie.

6.1 Przywróć wszystko

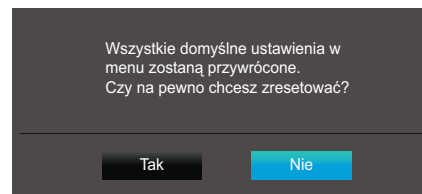
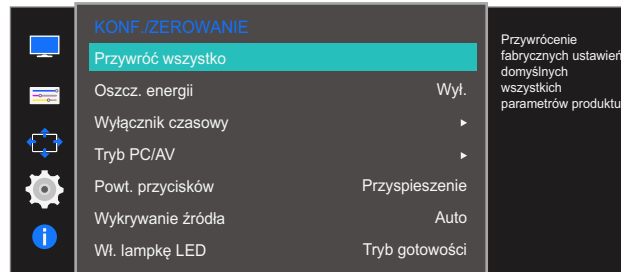
Ta opcja pozwala przywrócić wszystkie ustawienia produktu do fabrycznych wartości domyślnych.



Funkcje dostępne w monitorze mogą się różnić w zależności od modelu. Należy się zapoznać z charakterystyką posiadanego produktu.

6.1.1 Zerowanie ustawień (Przywróć wszystko)

- Po wyświetleniu przewodnika po przyciskach ekranowych wybrać opcję [☰], przesuwać przycisk JOG W GÓRĘ.
Następnie nacisnąć przycisk JOG.
- Przejsć do funkcji **KONF./ZEROWANIE**, przesuwać przycisk JOG W GÓRĘ / W DÓŁ i naciskając przycisk JOG.
- Przejsć do funkcji **Przywróć wszystko**, przesuwać przycisk JOG W GÓRĘ / W DÓŁ i naciskając przycisk JOG.
Pojawi się poniższy ekran.



- Przejsć do wybranej opcji, przesuwać przycisk JOG W LEWO / W PRAWO i naciskając przycisk JOG.
- Wybrana opcja zostanie zastosowana.

6.2 Oszcz. energii

Funkcja **Oszcz. energii** redukuje zużycie energii, sterując poborem prądu elektrycznego monitora.



- To menu nie jest dostępne, gdy dla funkcji **SAMSUNG MAGICBright** wybrano tryb **Kontrast dynamiczny**.
- To menu nie jest dostępne, gdy włączona jest funkcja **Tryb gry**.
- Funkcje dostępne w monitorze mogą się różnić w zależności od modelu. Należy się zapoznać z charakterystyką posiadanego produktu.

6.2.1 Konfiguracja opcji Oszcz. energii

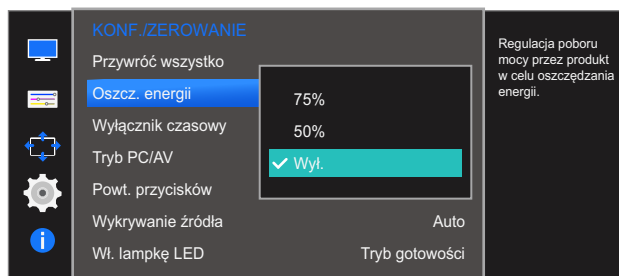
- 1 Po wyświetleniu przewodnika po przyciskach ekranowych wybrać opcję [□□□], przesuwać przycisk JOG W GÓRĘ.

Następnie nacisnąć przycisk JOG.

- 2 Przejść do funkcji **KONF./ZEROWANIE**, przesuwać przycisk JOG W GÓRĘ / W DÓŁ i naciskając przycisk JOG.

- 3 Przejść do funkcji **Oszcz. energii**, przesuwać przycisk JOG W GÓRĘ / W DÓŁ i naciskając przycisk JOG.

Pojawi się poniższy ekran.



- **75%**: zużycie prądu zostanie ustalone na 75% ustawień domyślnych.
 - **50%**: zużycie prądu zostanie ustalone na 50% ustawień domyślnych.
 - **Wył.**: Wyłącza funkcję **Oszcz. energii**.
- 4 Przejść do wybranej opcji, przesuwać przycisk JOG W GÓRĘ / W DÓŁ i naciskając przycisk JOG.
 - 5 Wybrana opcja zostanie zastosowana.

6.3 Wyłącznik czasowy

Można ustawić automatyczne wyłączenie produktu.

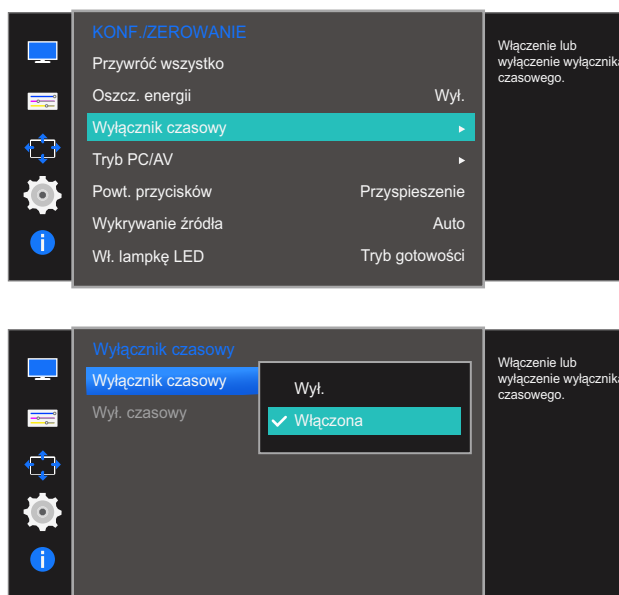


Funkcje dostępne w monitorze mogą się różnić w zależności od modelu. Należy się zapoznać z charakterystyką posiadanego produktu.

6.3.1 Konfiguracja funkcji Wyłącznik czasowy

- Po wyświetleniu przewodnika po przyciskach ekranowych wybrać opcję [■], przesuwać przycisk JOG W GÓRĘ.
Następnie nacisnąć przycisk JOG.
- Prześć do funkcji **KONF./ZEROWANIE**, przesuwać przycisk JOG W GÓRĘ / W DÓŁ i naciskając przycisk JOG.
- Prześć do funkcji **Wyłącznik czasowy**, przesuwać przycisk JOG W GÓRĘ / W DÓŁ i naciskając przycisk JOG.
- Prześć do funkcji **Wyłącznik czasowy**, przesuwać przycisk JOG W GÓRĘ / W DÓŁ i naciskając przycisk JOG.

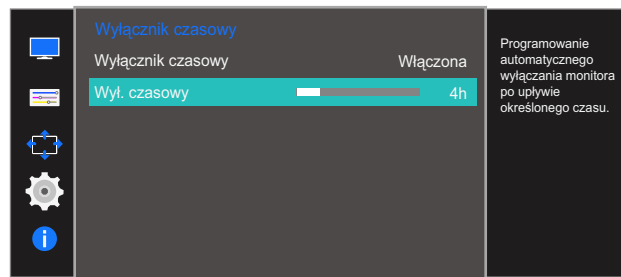
Pojawi się poniższy ekran.



- Wyl.:** Dezaktywowanie wyłącznika czasowego, aby produkt nie wyłączał się automatycznie.
 - Włączona:** Aktywowanie wyłącznika czasowego, aby produkt wyłączał się automatycznie.
- Prześć do wybranej opcji, przesuwać przycisk JOG W GÓRĘ / W DÓŁ i naciskając przycisk JOG.
 - Wybrana opcja zostanie zastosowana.

6.3.2 Konfiguracja opcji Wył. czasowy

- 1 Po wyświetleniu przewodnika po przyciskach ekranowych wybrać opcję [MENU], przesuwać przycisk JOG W GÓRĘ.
Następnie nacisnąć przycisk JOG.
- 2 Przejść do funkcji **KONF./ZEROWANIE**, przesuwać przycisk JOG W GÓRĘ / W DÓŁ i naciskając przycisk JOG.
- 3 Przejść do funkcji **Wyłącznik czasowy**, przesuwać przycisk JOG W GÓRĘ / W DÓŁ i naciskając przycisk JOG.
- 4 Przejść do funkcji **Wył. czasowy**, przesuwać przycisk JOG W GÓRĘ / W DÓŁ i naciskając przycisk JOG. Pojawi się poniższy ekran.



- 5 Zmieniść ustawienie opcji **Wył. czasowy**, przesuwać przycisk JOG W LEWO / W PRAWO.
- 6 Wybrana opcja zostanie zastosowana.



- Wyłącznik czasowy można ustawić na czas w zakresie od 1 do 23 godzin. Produkt wyłączy się automatycznie po upływie określonej liczby godzin.
- Ta opcja jest dostępna tylko wtedy, gdy opcja **Wyłącznik czasowy** jest ustawiona na **Włączona**.
- W przypadku produktów przeznaczonych na rynek europejski opcja **Wyłącznik czasowy** jest aktywowana po upływie 4 godzin od momentu włączenia produktu. Jest to działanie zgodne z przepisami dotyczącymi zasilania. Aby dezaktywować wyłącznik czasowy, należy przejść do obszaru **MENU** → **KONF./ZEROWANIE** i dla opcji **Wyłącznik czasowy** wybrać ustawienie **Wył.**.

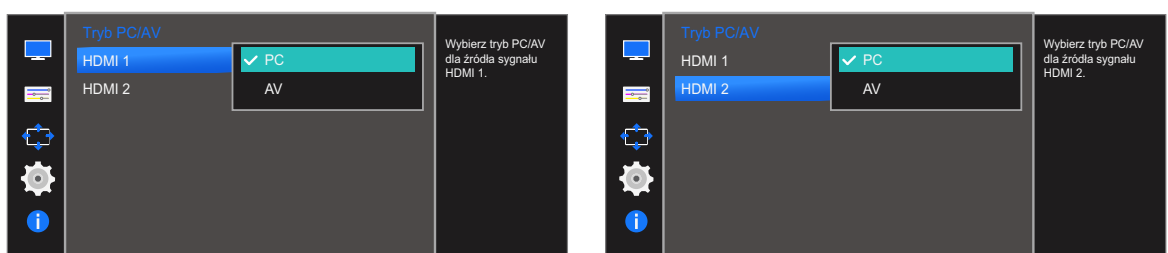
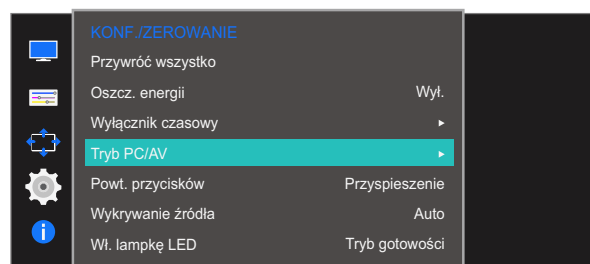
6.4 Tryb PC/AV

Ustaw opcję **Tryb PC/AV** na **AV**. Rozmiar ekranu zostanie powiększony. Opcja ta jest przydatna przy oglądaniu filmów.

- Tryb **Analogowe** nie jest obsługiwany przez tę funkcję.
- Dostarczane tylko do modeli szerokoekranowych, np. 16:9 lub 16:10.
- Jeśli monitor (ustawiony na tryb HDMI) jest w trybie oszczędzania energii lub wyświetla komunikat **Sprawdź kabel sygnałowy**, naciśnij przycisk MENU, aby wyświetlić menu ekranowe OSD. Dostępne są tryby **PC** lub **AV**.
- Funkcje dostępne w monitorze mogą się różnić w zależności od modelu. Należy się zapoznać z charakterystyką posiadanego produktu.

6.4.1 Konfiguracja opcji Tryb PC/AV

- 1 Po wyświetleniu przewodnika po przyciskach ekranowych wybrać opcję [■], przesuwając przycisk JOG W GÓRĘ.
Następnie nacisnąć przycisk JOG.
- 2 Przejść do funkcji **KONF./ZEROWANIE**, przesuwając przycisk JOG W GÓRĘ / W DÓŁ i naciskając przycisk JOG.
- 3 Przejść do funkcji **Tryb PC/AV**, przesuwając przycisk JOG W GÓRĘ / W DÓŁ i naciskając przycisk JOG.
- 4 Przejść do funkcji **HDMI 1** lub **HDMI 2**, przesuwając przycisk JOG W GÓRĘ / W DÓŁ i naciskając przycisk JOG.
Pojawi się poniższy ekran.



- 5 Przejść do wybranej opcji, przesuwając przycisk JOG W GÓRĘ / W DÓŁ i naciskając przycisk JOG.
- 6 Wybrana opcja zostanie zastosowana.

6.5 Powt. przycisków

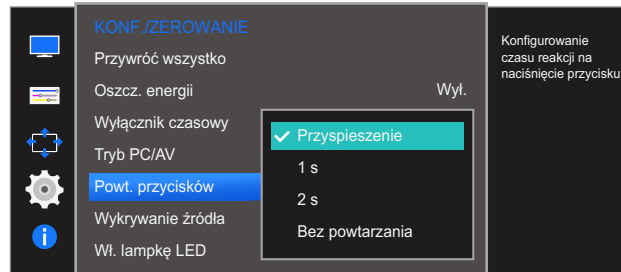
Ta opcja pozwala na sterowanie częstotliwością reakcji przycisku, gdy jest on naciśnięty.



Funkcje dostępne w monitorze mogą się różnić w zależności od modelu. Należy się zapoznać z charakterystyką posiadanego produktu.

6.5.1 Konfiguracja opcji Powt. przycisków

- 1 Po wyświetleniu przewodnika po przyciskach ekranowych wybrać opcję [■], przesuwając przycisk JOG W GÓRĘ.
Następnie nacisnąć przycisk JOG.
- 2 Przejść do funkcji **KONF./ZEROWANIE**, przesuwając przycisk JOG W GÓRĘ / W DÓŁ i naciskając przycisk JOG.
- 3 Przejść do funkcji **Powt. przycisków**, przesuwając przycisk JOG W GÓRĘ / W DÓŁ i naciskając przycisk JOG.
Pojawi się poniższy ekran.



- Można wybrać ustawienia **Przyspieszenie**, **1 s** lub **2 s**. Jeśli wybrano ustawienie **Bez powtarzania**, polecenie reaguje tylko raz w wyniku naciśnięcia przycisku.
- 4 Przejść do wybranej opcji, przesuwając przycisk JOG W GÓRĘ / W DÓŁ i naciskając przycisk JOG.
 - 5 Wybrana opcja zostanie zastosowana.

6.6 Wykrywanie źródła

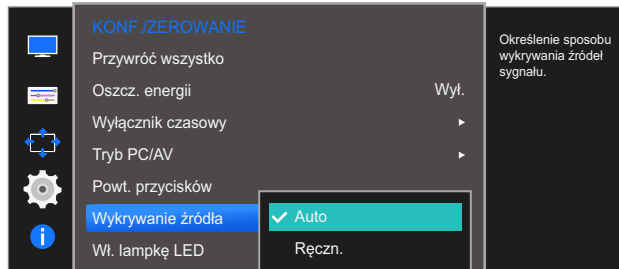
Aktywowanie opcji **Wykrywanie źródła**.



Funkcje dostępne w monitorze mogą się różnić w zależności od modelu. Należy się zapoznać z charakterystyką posiadanego produktu.

6.6.1 Konfiguracja opcji Wykrywanie źródła

- 1 Po wyświetleniu przewodnika po przyciskach ekranowych wybrać opcję [■], przesuwając przycisk JOG W GÓRĘ.
Następnie nacisnąć przycisk JOG.
- 2 Przejść do funkcji **KONF./ZEROWANIE**, przesuwając przycisk JOG W GÓRĘ / W DÓŁ i naciskając przycisk JOG.
- 3 Przejść do funkcji **Wykrywanie źródła**, przesuwając przycisk JOG W GÓRĘ / W DÓŁ i naciskając przycisk JOG.
Pojawi się poniższy ekran.



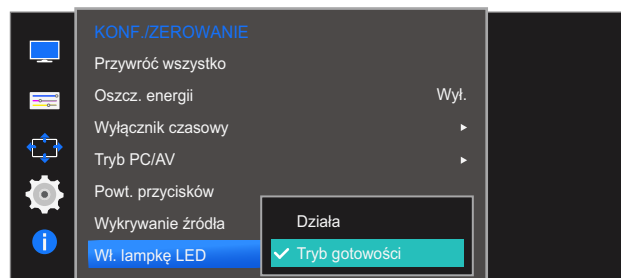
- **Auto:** Źródło wejściowe jest rozpoznawane automatycznie.
 - **Ręczn.:** Ręcznie wybrać źródło wejściowe.
- 4 Przejść do wybranej opcji, przesuwając przycisk JOG W GÓRĘ / W DÓŁ i naciskając przycisk JOG.
 - 5 Wybrana opcja zostanie zastosowana.

6.7 Wł. lampkę LED

Konfigurując ustawienia, można włączyć lub wyłączyć kontrolkę zasilania (diodę LED) umieszczoną w dolnej części produktu.

6.7.1 Konfiguracja funkcji Wł. lampkę LED

- 1 Po wyświetleniu przewodnika po przyciskach ekranowych wybrać opcję [⏏], przesuwając przycisk JOG W GÓRĘ.
Następnie nacisnąć przycisk JOG.
- 2 Przejść do funkcji **KONF./ZEROWANIE**, przesuwając przycisk JOG W GÓRĘ / W DÓŁ i naciskając przycisk JOG.
- 3 Przejść do funkcji **Wł. lampkę LED**, przesuwając przycisk JOG W GÓRĘ / W DÓŁ i naciskając przycisk JOG.
Pojawi się poniższy ekran.



- **Działa:** Kontrolka zasilania (dioda LED) jest włączona, gdy produkt jest włączony.
 - **Tryb gotowości:** Kontrolka zasilania (dioda LED) jest włączona, gdy produkt jest wyłączony.
- 4 Przejść do wybranej opcji, przesuwając przycisk JOG W GÓRĘ / W DÓŁ i naciskając przycisk JOG.
 - 5 Wybrana opcja zostanie zastosowana.

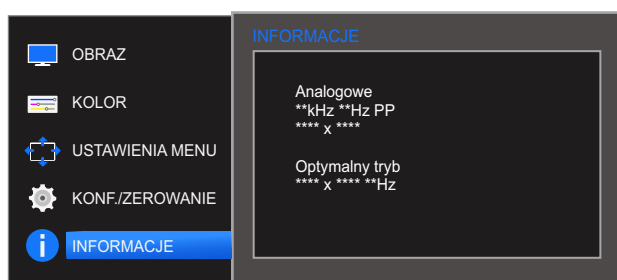
Każda funkcja jest szczegółowo opisana. Więcej szczegółów można znaleźć w produkcie.

7.1 INFORMACJE

Ta opcja pozwala na wyświetlanie aktualnego źródła wejściowego, częstotliwości i rozdzielczości.

7.1.1 Wyświetlanie menu INFORMACJE

- 1 Po wyświetleniu przewodnika po przyciskach ekranowych wybrać opcję [INFO], przesuwać przycisk JOG W GÓRĘ.
Następnie nacisnąć przycisk JOG.
- 2 Przejść do funkcji **INFORMACJE**, przesuwać przycisk JOG W GÓRĘ / W DÓŁ i naciskając przycisk JOG.
Pojawi się poniższy ekran.



Wyświetlane elementy menu mogą różnić się w zależności od modelu.

7.2 Konfiguracja opcji Jasność i Kontrast z poziomu ekranu początkowego

Ustawienie opcji **Jasność**, **Kontrast** można zmienić, przesuając przycisk JOG, gdy na ekranie wyświetla się przewodnik po ekranowych przyciskach bezpośrednich.



Jasność :

- To menu nie jest dostępne, gdy dla funkcji **SAMSUNG MAGICBright** wybrano tryb **Kontrast dynamiczny**.
- To menu nie jest dostępne, gdy włączona jest funkcja **Oszcz. energii**.

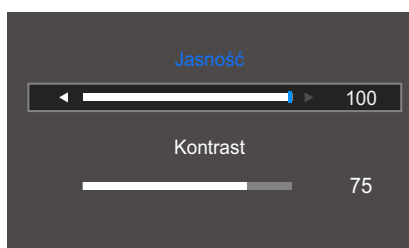


Kontrast :

- Opcja ta nie jest dostępna, gdy funkcja **SAMSUNG MAGICBright** działa w trybie **Kino** lub **Kontrast dynamiczny**.
- To menu nie jest dostępne, gdy włączona jest funkcja **Tryb gry**.

1 Przesunięcie przycisku JOG W LEWO / W PRAWO powoduje wyświetlenie ekranu przedstawionego poniżej.

Pojawi się poniższy ekran.



- 2 Przejdź do funkcji **Jasność** → **Kontrast**, **Kontrast** → **Jasność**, przesuając przycisk JOG W GÓRĘ / W DÓŁ.
- 3 Zmienić ustawienie opcji **Jasność** i **Kontrast**, przesuując przycisk JOG W LEWO / W PRAWO.

7.3 Konfiguracja opcji Głośność na ekranie początkowym

7.3.1 Głośność

Ustawienie opcji **Głośność** można zmienić, przesuwając przycisk JOG, gdy na ekranie wyświetla się przewodnik po ekranowych przyciskach bezpośrednich.

- 1 Przesunięcie przycisku JOG W LEWO / W PRAWO powoduje wyświetlenie ekranu przedstawionego poniżej.



- 2 Zmienić ustawienie opcji **Głośność**, przesuwając przycisk JOG W LEWO / W PRAWO.



- Ta funkcja jest dostępna tylko w trybie **HDMI**.
- Jeśli jakość dźwięku w podłączonym urządzeniu wejściowym jest niska, dostępna w produkcji funkcja Auto Mute może wyciszyć dźwięk lub spowodować, że będzie on przerywany w przypadku podłączenia słuchawek lub głośników.

Głośność dźwięku urządzenia wejściowego należy ustawić na przynajmniej 20%, a następnie ją dostosować za pomocą przycisków regulacji głośności (Przycisk JOG W LEWO / W PRAWO) na produkcji.

- Czym jest funkcja Auto Mute?

Funkcja powoduje wyciszenie dźwięku w celu poprawy jakości efektów dźwiękowych w sytuacji, gdy występują zakłócenia lub gdy sygnał wejściowy jest słaby, zazwyczaj z powodu problemów związanych z głośnością urządzenia wejściowego.

8.1 Easy Setting Box



Easy Setting Box

Program "Easy Setting Box" pozwala użytkownikom na podzielenie ekranu na kilka sekcji.

8.1.1 Instalacja oprogramowania

- 1 Włóż instalacyjny dysk CD do napędu CD-ROM.
- 2 Uruchom instalację programu "Easy Setting Box".
 -  Jeśli na głównym ekranie nie zostanie wyświetlone okno instalacyjne programu, znajdź plik instalacyjny "Easy Setting Box" na dysku CD-ROM i kliknij go dwa razy.
- 3 Gdy zostanie wyświetlony kreator instalacji, kliknij przycisk **Dalej**.
- 4 Postępuj zgodnie z instrukcją, która pojawi się na ekranie.
 - 
 - Jeśli po instalacji komputer nie zostanie ponownie uruchomiony, program może nie działać prawidłowo.
 - Przy niektórych komputerach i określonych specyfikacjach urządzenia, ikona "Easy Setting Box" nie zostanie utworzona.
 - W takim przypadku naciśnij klawisz F5.

Ograniczenia i problemy związane z instalacją programu "Easy Setting Box"

Na instalację programu "Easy Setting Box" może mieć wpływ karta graficzna, płyta główna i środowisko sieciowe.

Wymagania systemowe

System operacyjny

- Windows XP 32Bit/64Bit
- Windows Vista 32Bit/64Bit
- Windows 7 32Bit/64Bit
- Windows 8 32Bit/64Bit

Sprzęt

- Przynajmniej 32 MB pamięci
- Przynajmniej 60MB wolnego miejsca na dysku twardym

8.1.2 Usuwanie programu

Kliknij przycisk **Start**, wybierz opcje **Ustawienia/Panel sterowania** i kliknij dwa razy polecenie **Dodaj lub usuń programy**.

Wybierz na liście programów pozycję "Easy Setting Box" i kliknij przycisk **Dodaj/Usuń**.

9.1 Wymagania, które należy spełnić przed skontaktowaniem się z Centrum Obsługi Klienta firmy Samsung

9.1.1 Testowanie produktu



Przed skontaktowaniem się z Centrum Obsługi Klienta firmy Samsung należy przetestować produkt zgodnie z poniższą instrukcją. Jeżeli problem nadal występuje, należy skontaktować się z Centrum Obsługi Klienta firmy Samsung.

Sprawdź, czy monitor działa poprawnie, korzystając z funkcji testowania produktu.

Jeśli ekran jest wyłączony, a kontrolka zasilania miga, mimo że produkt jest prawidłowo podłączony do komputera, należy wykonać test autodiagnostyczny.

- 1 Wyłącz komputer i monitor.
- 2 Odłączyć kabel od produktu.
- 3 Włączenie urządzenia.
- 4 Jeśli pojawia się komunikat **Sprawdź kabel sygnałowy**, produkt działa normalnie.



Jeżeli ekran nadal nie wyświetla żadnego obrazu, sprawdź ustawienia systemu operacyjnego zainstalowanego na komputerze i kontrolera wideo oraz kabel.

9.1.2 Sprawdzanie rozdzielczości i częstotliwości

W przypadku trybu wykraczającego poza obsługiwany zakres rozdzielczości (zob. "10.4 Tabela trybu standardowego") na krótko pojawi się komunikat **Tryb nieoptymalny**.

9.1.3 Sprawdź, co następuje.

Problem z instalacją (tryb PC)

| Problem | Rozwiązanie |
|---|--|
| Ekran naprzemiennie włącza się i wyłącza. | Sprawdzić, czy kabel jest prawidłowo podłączony do produktu i do komputera i czy złącza są mocno wciśnięte. (Zob. "2.2 Podłączanie i korzystanie z komputera") |

Problem z ekranem

| Problem | Rozwiązanie |
|--|---|
| Nie świeci dioda LED zasilania. Ekran się nie włącza. | Sprawdź, czy przewód zasilający jest podłączony prawidłowo. (Zob. "2.2 Podłączanie i korzystanie z komputera") |
| Pojawia się komunikat Sprawdź kabel sygnałowy . | Sprawdź, czy kabel jest prawidłowo podłączony do produktu. (Zob. "2.2 Podłączanie i korzystanie z komputera") |
| | Sprawdź, czy urządzenie podłączone do monitora jest włączone. |
| Pojawia się komunikat Tryb nieoptymalny . | Ten komunikat pojawia się wtedy, gdy sygnał z karty graficznej przekracza maksymalną rozdzielczość lub częstotliwość możliwą w przypadku produktu. |
| | Zmienić maksymalną rozdzielczość i częstotliwość pod kątem parametrów produktu, korzystając z Tabeli standardowych trybów sygnału (strona 79). |
| Obraz wyświetlany na ekranie wygląda na zniekształcony. | Sprawdź podłączenie kabla do produktu (zob. "2.2 Podłączanie i korzystanie z komputera") |
| Obraz wyświetlany na ekranie nie jest wyraźny. Obraz jest rozmazany. | Wyregulować opcje Zgrubne (strona 47) i Precyzyjne (strona 48). |
| | Usuń wszystkie podłączone akcesoria (przedłużacz kabla wideo itp.) i spróbuj ponownie. |
| | Ustaw zalecane zakresy rozdzielczości i częstotliwości. |
| Obraz wydaje się niestabilny i chwiejny. | Upewnij się, że rozdzielczość i częstotliwość komputera zostały ustawione w zakresie zgodnym z urządzeniem. Następnie, w razie potrzeby, zmień ustawienia zgodnie z informacjami w Tabeli trybu standardowego (strona 79) w niniejszej instrukcji i informacjami w menu INFORMACJE produktu. |
| Na ekranie pozostaje cień lub odbicie. | |
| Ekran jest zbyt jasny. Ekran jest zbyt ciemny. | Wyregulować opcje Jasność (strona 35) i Kontrast (strona 36). |
| Ustawienia kolorów się zmieniają. | Zmienić ustawienia KOLOR . (Zob. " Konfiguracja odcienia") |
| Kolory na ekranie są zafałszowane i pokryte cieniem. | Zmienić ustawienia KOLOR . (Zob. " Konfiguracja odcienia") |

| Problem | Rozwiązanie |
|--|---|
| Kolor biały nie jest do końca biały. | Zmienić ustawienia KOLOR . (Zob. " Konfiguracja odcienia") |
| Na ekranie nie jest wyświetlany żaden obraz a dioda LED zasilania miga co 0,5–1 s. | Urządzenie pracuje w trybie oszczędzania energii. Naciśnij dowolny klawisz na klawiaturze lub porusz myszą, aby wrócić do poprzedniego ekranu. |

Problem z dźwiękiem

| Problem | Rozwiązanie |
|-----------------------------------|---|
| Brak dźwięku. | Sprawdzić połączenie kabla audio albo wyregulować głośność. Sprawdź poziom głośności. |
| Poziom głośności jest zbyt niski. | Ustaw głośność dźwięku. Jeżeli poziom głośności jest nadal zbyt niski mimo jego podwyższenia do maksimum, należy ustawić odpowiednio głośność na karcie dźwiękowej komputera lub w oprogramowaniu. |

Problem z urządzeniem źródłowym

| Problem | Rozwiązanie |
|---|---|
| Podczas uruchamiania komputera słychać sygnały dźwiękowe. | Jeżeli podczas uruchamiania komputera słychać sygnał dźwiękowy, należy oddać komputer do naprawy. |



W zależności od kąta patrzenia na urządzenie mogą być widoczne diody LED podświetlenia znajdujące się w jego obudowie.

Emitowane przez nie światło nie jest szkodliwe dla ludzi i nie ma wpływu na funkcje ani wydajność urządzenia. Można bezpiecznie korzystać z urządzenia.

9.2 Pytania i odpowiedzi

| Pytanie | Odpowiedź |
|----------------------------|---|
| Jak zmienić częstotliwość? | <p>Ustaw częstotliwość na karcie graficznej.</p> <ul style="list-style-type: none"> • Windows XP: Przejdź do opcji menu Panel sterowania → Wygląd i kompozycje → Ekran → Ustawienia → Zaawansowane → Monitor i wyregulować ustawienie Częstotliwość odświeżania ekranu w menu Ustawienia monitora. • Windows ME/2000: Kliknij kolejno Panel sterowania → Ekran → Ustawienia → Zaawansowane → Monitor i w menu Ustawienia monitora ustaw odpowiednią Częstotliwość odświeżania. • Windows Vista: Przejdź do opcji menu Panel sterowania → Wygląd i personalizacja → Personalizacja → Ustawienia ekranu → Ustawienia zaawansowane → Monitor i wyregulować ustawienie Częstotliwość odświeżania ekranu w menu Ustawienia monitora. • Windows 7: Przejdź do opcji menu Panel sterowania → Wygląd i personalizacja → Ekran → Rozdzielczość ekranu → Ustawienia zaawansowane → Monitor i wyregulować ustawienie Częstotliwość odświeżania ekranu w menu Ustawienia monitora. • Windows 8: Przejdź do opcji menu Ustawienia → Panel sterowania → Wygląd i personalizacja → Ekran → Rozdzielczość ekranu → Ustawienia zaawansowane → Monitor i wyregulować ustawienie Częstotliwość odświeżania ekranu w menu Ustawienia monitora. |

| Pytanie | Odpowiedź |
|---|--|
| <p>Jak dostosować rozdzielczość?</p> | <ul style="list-style-type: none"> • Windows XP: Otwórz Panel sterowania → Wygląd i kompozycje → Ekran → Ustawienia i zmień rozdzielczość. • Windows ME/2000: Otwórz Panel sterowania → Ekran → Ustawienia i zmień rozdzielczość. • Windows Vista: Otwórz Panel sterowania → Wygląd i personalizacja → Personalizacja → Ustawienia ekranu i zmień rozdzielczość. • Windows 7: Otwórz Panel sterowania → Wygląd i personalizacja → Ekran → Dopasuj rozdzielczość i zmień rozdzielczość. • Windows 8: Otwórz Ustawienia → Panel sterowania → Wygląd i personalizacja → Ekran → Dopasuj rozdzielczość, i zmień rozdzielczość. |
| <p>Jak ustawić tryb oszczędzania energii?</p> | <ul style="list-style-type: none"> • Windows XP: Aby ustawić tryb oszczędzania energii, otwórz Panel sterowania → Wygląd i kompozycje → Ekran → Ustawienia wygaszacza ekranu lub USTAWIENIA BIOS na komputerze. • Windows ME/2000: Aby ustawić tryb oszczędzania energii, otwórz Panel sterowania → Ekran → Ustawienia wygaszacza ekranu lub USTAWIENIA BIOS na komputerze. • Windows Vista: Aby ustawić tryb oszczędzania energii, otwórz Panel sterowania → Wygląd i personalizacja → Personalizacja → Wygaszacz ekranu lub USTAWIENIA BIOS na komputerze. • Windows 7: Aby ustawić tryb oszczędzania energii, otwórz Panel sterowania → Wygląd i personalizacja → Personalizacja → Wygaszacz ekranu lub USTAWIENIA BIOS na komputerze. • Windows 8: Aby ustawić tryb oszczędzania energii, otwórz Ustawienia → Panel sterowania → Wygląd i personalizacja → Personalizacja → Wygaszacz ekranu lub USTAWIENIA BIOS na komputerze. |



Dalsze instrukcje dotyczące regulacji można znaleźć w podręczniku użytkownika danego komputera lub karty graficznej.

10.1 Ogólne (S24D590PL)

| Nazwa modelu | | S24D590PL |
|---|---------------------|--|
| Panel | Wymiary | 23,6 cali (59 cm) |
| | Obszar wyświetlania | 521,28 mm (poziomo) x 293,22 mm (pionowo) |
| | Plamka matrycy | 0,2715 mm (poziomo) x 0,2715 mm (pionowo) |
| Zasilanie | | AC 100 - 240 V~ (+/- 10 %), 50/60 Hz ± 3 Hz |
| Wymiary (Szer. x Wys. x Głęb.) / Waga | Bez podstawy | 541,8 x 344,9 x 58,5 mm |
| | Z podstawą | 541,8 x 421,2 x 169,2 mm / 3,98 kg |
| Środowisko pracy | Obsługa urządzenia | Temperatura: 10°C ~ 40°C (50°F ~ 104°F) Wilgotność: 10–80%, bez kondensacji |
| | Przechowywanie | Temperatura: -20°C ~ 45°C (-4°F ~ 113°F) Wilgotność: 5–95%, bez kondensacji |



Standard Plug & Play

Ten monitor może być zainstalowany i używany z każdym systemem zgodnym z funkcją Plug & Play. Obustronna wymiana danych między monitorem a systemem komputerowym optymalizuje ustawienia monitora. Instalacja monitora odbywa się automatycznie. Niemniej jednak można dostosować ustawienia instalacji do własnych potrzeb.



Plamki (piksele) ekranowe

Z uwagi na sposób produkcji urządzenia mniej więcej jeden piksel na milion może być jaśniejszy lub ciemniejszy na panelu LCD. Nie ma to wpływu na wydajność produktu.



W celu polepszenia jakości producent zastrzega sobie prawo do zmiany powyższych danych technicznych bez wcześniejszego powiadomienia.



To urządzenie zaliczane jest do kategorii sprzętu cyfrowego klasy B

10.2 Ogólne (S27D590P)

| Nazwa modelu | | S27D590P |
|---|---------------------|--|
| Panel | Wymiary | 27 cali (68 cm) |
| | Obszar wyświetlania | 597,9 mm (poziomo) x 336,3 mm (pionowo) |
| | Plamka matrycy | 0,3114 mm (poziomo) x 0,3114 mm (pionowo) |
| Zasilanie | | AC 100 - 240 V~ (+/- 10 %), 50/60 Hz ± 3 Hz |
| Wymiary (Szer. x Wys. x Głęb.) / Waga | Bez podstawy | 619,5 x 388,6 x 58,5 mm |
| | Z podstawą | 619,5 x 465,0 x 169,2 mm / 4,96 kg |
| Środowisko pracy | Obsługa urządzenia | Temperatura: 10°C ~ 40°C (50°F ~ 104°F) Wilgotność: 10–80%, bez kondensacji |
| | Przechowywanie | Temperatura: -20°C ~ 45°C (-4°F ~ 113°F) Wilgotność: 5–95%, bez kondensacji |



Standard Plug & Play

Ten monitor może być zainstalowany i używany z każdym systemem zgodnym z funkcją Plug & Play. Obustronna wymiana danych między monitorem a systemem komputerowym optymalizuje ustawienia monitora. Instalacja monitora odbywa się automatycznie. Niemniej jednak można dostosować ustawienia instalacji do własnych potrzeb.



Plamki (piksele) ekranowe

Z uwagi na sposób produkcji urządzenia mniej więcej jeden piksel na milion może być jaśniejszy lub ciemniejszy na panelu LCD. Nie ma to wpływu na wydajność produktu.



W celu polepszenia jakości producent zastrzega sobie prawo do zmiany powyższych danych technicznych bez wcześniejszego powiadomienia.



To urządzenie zaliczane jest do kategorii sprzętu cyfrowego klasy B

10.3 Oszczędzanie energii

Funkcja oszczędzania energii ogranicza zużycie energii poprzez wyłączenie ekranu i zmianę koloru diody zasilania LED w przypadku braku aktywności urządzenia przez określony czas. W trybie oszczędzania energii zasilanie nie jest odłączane. Aby ponownie włączyć ekran, naciśnij dowolny klawisz na klawiaturze lub porusz myszą. Tryb oszczędzania energii działa jedynie wtedy, gdy urządzenie podłączone jest do komputera wyposażonego w taką funkcję.

| Oszczędzanie energii | Zużycie energii wg normy Energy Star | Tryb oszczędzania energii | Zasilanie wyłączone (przyciskiem zasilania) |
|-----------------------------|--------------------------------------|---------------------------------------|---|
| Wskaźnik zasilania | Wył. | Miga | Włączona |
| Zużycie energii (S24D590PL) | 21 W | Standardowo 0,3 watów Maks. 0,45 W | Mniej niż 0,3 W |
| Zużycie energii (S27D590P) | 23 W | Standardowo 0,3 watów Maks. 0,45 W | Mniej niż 0,3 W |



- Wyświetlony poziom zużycia energii może się różnić w zależności od warunków pracy lub z uwagi na zmianę ustawień.
- ENERGY STAR® jest zastrzeżonym w USA znakiem towarowym agencji Amerykańska Agencja Ochrony Środowiska.
Moc wg normy Energy Star jest mierzona za pomocą metody testowej określonej bieżącym standardem Energy Star®.
- Aby obniżyć zużycie energii do 0 watów, należy wyłączyć przełącznik zasilania z tyłu produktu albo odłączyć przewód zasilający. Jeśli produkt nie będzie używany przez dłuższy czas, należy koniecznie odłączyć przewód zasilający. Aby ograniczyć zużycie energii do 0, gdy nie jest dostępny przycisk zasilania, odłącz zasilanie.

10.4 Tabela trybu standardowego



- W urządzeniu można ustawić tylko jedną rozdzielczość dla każdego rozmiaru ekranu, aby uzyskać optymalną jakość obrazu z uwagi na rodzaj ekranu. Dlatego ustawienie rozdzielczości innej niż podana może spowodować obniżenie jakości obrazu. Aby tego uniknąć, zaleca się wybór optymalnej rozdzielczości podanej dla rozmiaru ekranu danego produktu.
- Sprawdź częstotliwość podczas wymiany monitora CDT (podłączonego do komputera) na monitor LCD. Jeżeli monitor LCD nie obsługuje częstotliwości 85 Hz, zmień częstotliwość pionową na 60 Hz w monitorze CDT przed wymianą.

| Nazwa modelu | | S24D590PL / S27D590P |
|----------------|-------------------------------------|------------------------|
| Synchronizacja | Częstotliwość pozioma | 30 ~ 81 kHz |
| | Częstotliwość odświeżania pionowego | 56 ~ 75 Hz |
| Rozdzielczość | Rozdzielczość optymalna | 1920 x 1080 przy 60 Hz |
| | Rozdzielczość maksymalna | 1920 x 1080 przy 60 Hz |

Jeśli komputer wysyła sygnał należący do poniższych standardowych trybów sygnału, rozdzielczość ekranu zostanie dopasowana automatycznie. Jeśli sygnał przesyłany z komputera nie należy do żadnego trybu standardowego, ekran może nie wyświetlać żadnego obrazu mimo włączonej diody zasilania LED. W takim przypadku należy zmienić ustawienia zgodnie z poniższą tabelą oraz instrukcją obsługi karty graficznej.

| Rozdzielczość | Częstotliwość pozioma (kHz) | Częstotliwość pionowa (Hz) | Częstotliwość taktowania (MHz) | Polaryzacja synchronizacji (pozioma/pionowa) |
|-----------------|-----------------------------|----------------------------|--------------------------------|--|
| IBM, 720 x 400 | 31,469 | 70,087 | 28,322 | -/+ |
| MAC, 640 x 480 | 35,000 | 66,667 | 30,240 | -/- |
| MAC, 832 x 624 | 49,726 | 74,551 | 57,284 | -/- |
| MAC, 1152 x 870 | 68,681 | 75,062 | 100,000 | -/- |
| VESA, 640 x 480 | 31,469 | 59,940 | 25,175 | -/- |
| VESA, 640 x 480 | 37,861 | 72,809 | 31,500 | -/- |
| VESA, 640 x 480 | 37,500 | 75,000 | 31,500 | -/- |
| VESA, 800 x 600 | 35,156 | 56,250 | 36,000 | +/+ |
| VESA, 800 x 600 | 37,879 | 60,317 | 40,000 | +/+ |
| VESA, 800 x 600 | 48,077 | 72,188 | 50,000 | +/+ |
| VESA, 800 x 600 | 46,875 | 75,000 | 49,500 | +/+ |

| Rozdzielczość | Częstotliwość pozioma (kHz) | Częstotliwość pionowa (Hz) | Częstotliwość taktowania (MHz) | Polaryzacja synchronizacji (pozioma/pionowa) |
|-----------------------|-----------------------------|----------------------------|--------------------------------|--|
| VESA, 1024 x 768 | 48,363 | 60,004 | 65,000 | -/- |
| VESA, 1024 x 768 | 56,476 | 70,069 | 75,000 | -/- |
| VESA, 1024 x 768 | 60,023 | 75,029 | 78,750 | +/+ |
| VESA, 1152 x 864 | 67,500 | 75,000 | 108,000 | +/+ |
| VESA, 1280 x 720 | 45,000 | 60,000 | 74,250 | +/+ |
| VESA, 1280 x 800 | 49,702 | 59,810 | 83,500 | -/+ |
| VESA, 1280 x 1024 | 63,981 | 60,020 | 108,000 | +/+ |
| VESA, 1280 x 1024 | 79,976 | 75,025 | 135,000 | +/+ |
| VESA, 1440 x 900 | 55,935 | 59,887 | 106,500 | -/+ |
| VESA, 1600 x 900 (RB) | 60,000 | 60,000 | 108,000 | +/+ |
| VESA, 1680 x 1050 | 65,290 | 59,954 | 146,250 | -/+ |
| VESA, 1920 x 1080 | 67,500 | 60,000 | 148,500 | +/+ |



- **Częstotliwość pozioma**

Czas potrzebny do zeskanowania pojedynczej linii od lewej do prawej strony ekranu to tak zwany cykl poziomy. Odwrotność liczby cykli poziomych stanowi wartość częstotliwości poziomej. Częstotliwość poziomą mierzy się w kHz.

- **Częstotliwość odświeżania pionowego**

Powtarzanie tego samego obrazu kilkadziesiąt razy na sekundę umożliwia wyświetlenie obrazu naturalnego. Częstotliwość powtarzania nazywa się „częstotliwością pionową” lub „częstotliwością odświeżania” i wyraża się w hercach (Hz).

Kontakt do SAMSUNG



Jeśli masz pytania dotyczące produktów marki Samsung, zapraszamy do kontaktu z naszą infolinią.

| NORTH AMERICA | | |
|---------------|--|--|
| U.S.A | 1-800-SAMSUNG (726-7864) | http://www.samsung.com/us |
| CANADA | 1-800-SAMSUNG (726-7864) | http://www.samsung.com/ca (English) http://www.samsung.com/ca_fr (French) |
| LATIN AMERICA | | |
| ARGENTINE | 0800 333 3733 | http://www.samsung.com.ar |
| BOLIVIA | 800-10-7260 | http://www.samsung.com |
| BRAZIL | 0800-124-421 (Demais cidades e regiões) 4004-0000 (Capitais e grandes centros) | http://www.samsung.com.br |
| CHILE | 800-SAMSUNG (726-7864) | http://www.samsung.com/cl |
| COLOMBIA | 01 8000 112 112 Bogotá 600 12 72 | http://www.samsung.com/co |
| COSTA RICA | 0-800-507-7267 | http://www.samsung.com/latin (Spanish) http://www.samsung.com/latin_en (English) |
| DOMINICA | 1-800-751-2676 | http://www.samsung.com/latin (Spanish) http://www.samsung.com/latin_en (English) |
| ECUADOR | 1-800-10-7267 | http://www.samsung.com/latin (Spanish) http://www.samsung.com/latin_en (English) |
| EL SALVADOR | 800-6225 | http://www.samsung.com/latin (Spanish) http://www.samsung.com/latin_en (English) |

| LATIN AMERICA | | |
|-------------------|---------------------------|--|
| GUATEMALA | 1-800-299-0013 | http://www.samsung.com/latin (Spanish) http://www.samsung.com/latin_en (English) |
| HONDURAS | 800-27919267 | http://www.samsung.com/latin (Spanish) http://www.samsung.com/latin_en (English) |
| JAMAICA | 1-800-234-7267 | http://www.samsung.com |
| NICARAGUA | 001-800-5077267 | http://www.samsung.com/latin (Spanish) http://www.samsung.com/latin_en (English) |
| MEXICO | 01-800-SAMSUNG (726-7864) | http://www.samsung.com |
| PANAMA | 800-7267 | http://www.samsung.com/latin (Spanish) http://www.samsung.com/latin_en (English) |
| PARAGUAY | 009 800 542 0001 | http://www.samsung.com.py |
| PERU | 0-800-777-08 | http://www.samsung.com/pe |
| PUERTO RICO | 1-800-682-3180 | http://www.samsung.com |
| TRINIDAD & TOBAGO | 1-800-SAMSUNG (726-7864) | http://www.samsung.com |
| URUGUAY | 000 405 437 33 | http://www.samsung.com |
| VENEZUELA | 0-800-100-5303 | http://www.samsung.com/ve |

| EUROPE | | |
|----------|--|---|
| AUSTRIA | 0810 - SAMSUNG (7267864,€ 0.07/min) | http://www.samsung.com |
| BELGIUM | 02-201-24-18 | http://www.samsung.com/be (Dutch) http://www.samsung.com/be_fr (French) |
| BOSNIA | 051 331 999 | http://www.samsung.com |
| BULGARIA | 07001 33 11 , share cost tariff | http://www.samsung.com/bg |
| CROATIA | 062 SAMSUNG (062 726 786) | http://www.samsung.com/hr |
| CYPRUS | 8009 4000 only from landline | http://www.samsung.com/gr |

| EUROPE | | |
|-------------|---|---|
| CZECH | 800-SAMSUNG (800-726786) | http://www.samsung.com |
| | Samsung Electronics Czech and Slovak, s.r.o. V Parku 2343/24, 148 00 - Praha 4 | |
| DENMARK | 70 70 19 70 | http://www.samsung.com |
| EIRE | 0818 717100 | http://www.samsung.com |
| ESTONIA | 800-7267 | http://www.samsung.com/ee |
| FINLAND | 030-6227 515 | http://www.samsung.com |
| FRANCE | 01 48 63 00 00 | http://www.samsung.com/fr |
| GERMANY | 0180 6 SAMSUNG bzw. | http://www.samsung.com |
| | 0180 6 7267864* (*0,20 €/Anruf aus dem dt. Festnetz, aus dem Mobilfunk max. 0,60 €/Anruf) | |
| GREECE | 80111-SAMSUNG (80111 726 7864) only from land line(+30) 210 6897691 from mobile and land line | http://www.samsung.com/gr |
| HUNGARY | 06-80-SAMSUNG (726-7864) | http://www.samsung.com/hu |
| ITALIA | 800-SAMSUNG (726-7864) | http://www.samsung.com |
| LATVIA | 8000-7267 | http://www.samsung.com/lv |
| LITHUANIA | 8-800-77777 | http://www.samsung.com/lt |
| LUXEMBURG | 261 03 710 | http://www.samsung.com |
| MONTENEGRO | 020 405 888 | http://www.samsung.com |
| NETHERLANDS | 0900 - SAMSUNG (0900-7267864) (€ 0,10/Min) | http://www.samsung.com |
| NORWAY | 815 56480 | http://www.samsung.com |
| POLAND | 0 801-172-678* lub +48 22 607-93-33 ** *(całkowity koszt połączenia jak za 1 impuls według taryfy operatora) ** (koszt połączenia według taryfy operatora) | http://www.samsung.com/pl |
| PORTUGAL | 808 20-SAMSUNG (808 20 7267) | http://www.samsung.com |
| ROMANIA | 08008 SAMSUNG (08008 726 7864) TOLL FREE No. | http://www.samsung.com/ro |
| SERBIA | 011 321 6899 | http://www.samsung.com/rs |
| SLOVAKIA | 0800 - SAMSUNG (0800-726 786) | http://www.samsung.com |
| SPAIN | 902172678 | http://www.samsung.com |

| EUROPE | | |
|-------------|--------------------------------------|--|
| SWEDEN | 0771 726 7864 (SAMSUNG) | http://www.samsung.com |
| SWITZERLAND | 0848-SAMSUNG (7267864, CHF 0.08/min) | http://www.samsung.com/ch (German) http://www.samsung.com/ch_fr (French) |
| U.K | 0330 SAMSUNG (7267864) | http://www.samsung.com |

| CIS | | |
|-------------|---------------------------------|--|
| ARMENIA | 0-800-05-555 | http://www.samsung.com |
| AZERBAIJAN | 088-55-55-555 | http://www.samsung.com |
| BELARUS | 810-800-500-55-500 | http://www.samsung.com |
| GEORGIA | 0-800-555-555 | http://www.samsung.com |
| KAZAKHSTAN | 8-10-800-500-55-500 (GSM: 7799) | http://www.samsung.com |
| KYRGYZSTAN | 00-800-500-55-500 | http://www.samsung.com |
| MOLDOVA | 0-800-614-40 | http://www.samsung.com |
| MONGOLIA | +7-800-555-55-55 | http://www.samsung.com |
| RUSSIA | 8-800-555-55-55 | http://www.samsung.com |
| TADJIKISTAN | 8-10-800-500-55-500 | http://www.samsung.com |
| UKRAINE | 0-800-502-000 | http://www.samsung.com/ua (Ukrainian) http://www.samsung.com/ua_ru (Russian) |
| UZBEKISTAN | 8-10-800-500-55-500 | http://www.samsung.com |

| ASIA PACIFIC | | |
|--------------|--|--|
| AUSTRALIA | 1300 362 603 | http://www.samsung.com/au |
| CHINA | 400-810-5858 | http://www.samsung.com |
| HONG KONG | (852) 3698 4698 | http://www.samsung.com/hk (Chinese) http://www.samsung.com/hk_en (English) |
| INDIA | 1800 3000 8282 1800 266 8282 | http://www.samsung.com/in |
| INDONESIA | 0800-112-8888 (Toll Free) (021) 56997777 | http://www.samsung.com/id |

| ASIA PACIFIC | | |
|--------------|---|---|
| JAPAN | 0120-327-527 | http://www.samsung.com |
| MALAYSIA | 1800-88-9999 | http://www.samsung.com/my |
| NEW ZEALAND | 0800 SAMSUNG (0800 726 786) | http://www.samsung.com/nz |
| PHILIPPINES | 1-800-10-7267864 [PLDT] 1-800-8-7267864 [Globe landline and Mobile] 02-4222111 [Other landline] | http://www.samsung.com/ph |
| SINGAPORE | 1800-SAMSUNG (726-7864) | http://www.samsung.com/sg |
| TAIWAN | 0800-32-9999 | http://www.samsung.com/tw |
| THAILAND | 0-2689-3232, 1800-29-3232 | http://www.samsung.com/th |
| VIETNAM | 1800 588 889 | http://www.samsung.com |

| MENA | | |
|----------|--------------------------|---|
| ALGERIA | 0800 100 100 | http://www.samsung.com/n_africa |
| BAHRAIN | 8000-4726 | http://www.samsung.com/ae (English) http://www.samsung.com/ae_ar (Arabic) |
| EGYPT | 08000-726786 | http://www.samsung.com |
| IRAN | 021-8255 | http://www.samsung.com |
| JORDAN | 0800-22273 06 5777444 | http://www.samsung.com/Levant (English) |
| KUWAIT | 183-2255 (183-CALL) | http://www.samsung.com/ae (English) http://www.samsung.com/ae_ar (Arabic) |
| MOROCCO | 080 100 2255 | http://www.samsung.com |
| OMAN | 800-SAMSUNG (726-7864) | http://www.samsung.com/ae (English) http://www.samsung.com/ae_ar (Arabic) |
| PAKISTAN | 0800-Samsung (72678) | http://www.samsung.com/pk/ |

| MENA | | |
|--------------|------------------------|---|
| QATAR | 800-2255 (800-CALL) | http://www.samsung.com/ae (English) http://www.samsung.com/ae_ar (Arabic) |
| SAUDI ARABIA | 920021230 | http://www.samsung.com/sa |
| SYRIA | 18252273 | http://www.samsung.com/Levant (English) |
| TUNISIA | 80-1000-12 | http://www.samsung.com/n_africa |
| TURKEY | 444 77 11 | http://www.samsung.com |
| U.A.E | 800-SAMSUNG (726-7864) | http://www.samsung.com |

| AFRICA | | |
|----------------|---------------------------|---|
| BOTSWANA | 8007260000 | http://www.samsung.com |
| BURUNDI | 200 | http://www.samsung.com |
| CAMEROON | 7095-0077 | http://www.samsung.com/africa_fr |
| Cote D' Ivoire | 8000 0077 | http://www.samsung.com/africa_fr |
| DRC | 499999 | http://www.samsung.com |
| GHANA | 0800-10077 0302-200077 | http://www.samsung.com/africa_en |
| KENYA | 0800 545 545 | http://www.samsung.com |
| NAMIBIA | 08 197 267 864 | http://www.samsung.com |
| NIGERIA | 0800-726-7864 | http://www.samsung.com/africa_en |
| MOZAMBIQUE | 847267864 / 827267864 | http://www.samsung.com |
| RWANDA | 9999 | http://www.samsung.com |
| SENEGAL | 800-00-0077 | http://www.samsung.com/africa_fr |
| SOUTH AFRICA | 0860 SAMSUNG (726 7864) | http://www.samsung.com |
| SUDAN | 1969 | http://www.samsung.com |
| TANZANIA | 0685 88 99 00 | http://www.samsung.com |
| UGANDA | 0800 300 300 | http://www.samsung.com |
| ZAMBIA | 0211 350370 | http://www.samsung.com |

Odpowiedzialność za odpłatne usługi (koszty ponoszone przez klienta)



W przypadku zgłoszenia naprawy serwisowej niezgodnej z postanowieniami gwarancji klient może zostać obciążony kosztami związanymi z wizytą serwisanta w poniższych okolicznościach.

Okoliczności inne niż defekt produktu

Czyszczenie produktu, regulacja, pouczenia, ponowna instalacja itd.

- Udzielenie przez serwisanta instruktażu obsługi produktu albo regulacja ustawień bez konieczności demontażu produktu.
- Defekty powstałe w wyniku oddziaływania czynników zewnętrznych. (tj. połączenie z Internetem, antena, sygnał przewodowy itp.).
- Ponowna instalacja produktu lub podłączenie dodatkowych urządzeń po pierwszej instalacji zakupionego produktu.
- Ponowna instalacja produktu związana z przeniesieniem go w inne miejsce albo do innego lokalu.
- Zgłoszenie klienta dotyczące instruktażu obsługi urządzenia innej firmy.
- Zgłoszenie klienta dotyczące instruktażu obsługi sieci albo programu innej firmy.
- Zgłoszenie klienta dotyczące instalacji oprogramowania oraz konfiguracji produktu.
- Wyczyszczenie wnętrza produktu przez serwisanta lub usunięcie z niego pyłu bądź zbędnych przedmiotów.
- Zgłoszenie klienta dotyczące dodatkowej instalacji w przypadku zakupu urządzenia w systemie zakupów domowych albo przez Internet.

Uszkodzenie produktu powstałe z winy klienta

Uszkodzenie produktu powstałe w wyniku niewłaściwego postępowania z nim lub nieprawidłowej naprawy.

Uszkodzenie produktu w wyniku:

- Uderzenia lub upadku;
- Korzystania z niezalecanych przez firmę Samsung źródeł zasilania albo produktów sprzedawanych oddzielnie;
- Napraw przeprowadzanych przez osobę niebędącą serwisantem zatrudnionym przez zewnętrzną firmę serwisową lub kontrahenta współpracującego z firmą Samsung Electronics Co., Ltd.;
- Przebudowy lub naprawy wykonywanej przez klienta;
- Eksploatacji produktu pod niewłaściwym napięciem albo podłączenia go do niezalecanych gniazdek elektrycznych;
- Niestosowania się do zaleceń wymienionych pod hasłem „Uwaga” w Instrukcji obsługi.

Pozostałe okoliczności

- Uszkodzenie produktu w następstwie klęski żywiołowej. (uderzenia pioruna, pożaru, trzęsienia ziemi, powodzi itd.)
- Zużycia lub wyczerpania materiałów eksploatacyjnych. (np. akumulatora, tonera, lamp jarzeniowych, głowicy, elementów drgających, kontrolki, filtrów, taśm itd.)



W przypadku zgłoszenia przez klienta konieczności naprawy prawidłowo działającego produktu może zostać naliczona opłata za usługi serwisowe. Prosimy zapoznać się z treścią Instrukcji użytkownika.

Zasady utylizacji

Prawidłowe usuwanie produktu (zużyty sprzęt elektryczny i elektroniczny)



(Dotyczy krajów, w których stosuje się systemy segregacji odpadów)

To oznaczenie umieszczone na produkcie, akcesoriach lub dokumentacji oznacza, że po zakończeniu eksploatacji nie należy tego produktu ani jego akcesoriów (np. ładowarki, zestawu słuchawkowego, przewodu USB) wyrzucać wraz ze zwykłymi odpadami gospodarstwa domowego. Aby uniknąć szkodliwego wpływu na środowisko naturalne i zdrowie ludzi wskutek niekontrolowanego usuwania odpadów, prosimy o oddzielenie tych przedmiotów od odpadów innego typu oraz o odpowiedzialny recykling i praktykowanie ponownego wykorzystania materiałów.

W celu uzyskania informacji na temat miejsca i sposobu bezpiecznego dla środowiska recyklingu tych przedmiotów, użytkownicy w gospodarstwach domowych powinni skontaktować się z punktem sprzedaży detalicznej, w którym dokonali zakupu produktu, lub z organem władz lokalnych.

Użytkownicy w firmach powinni skontaktować się ze swoim dostawcą i sprawdzić warunki umowy zakupu. Produktu ani jego akcesoriów nie należy usuwać razem z innymi odpadami komercyjnymi.

Terminologia

OSD

Funkcja OSD umożliwia konfigurowanie ustawień wyświetlanych na ekranie pod kątem oczekiwanej jakości obrazu. Umożliwia zmienianie jasności, odcienia, rozmiaru i wielu innych ustawień ekranu za pomocą opcji menu wyświetlanych na ekranie.

Gamma

Menu Gamma pozwala na regulowanie skali szarości odzwierciedlanej na ekranie w półtonach. Regulowanie jasności wpływa na jasność całego ekranu, a regulowanie menu Gamma wpływa tylko na jasność średnią.

Skala szarości

Skala dotyczy poziomów intensywności kolorów, które odzwierciedlają różnice w zmianach kolorów między ciemniejszymi i jaśniejszymi obszarami ekranu. Zmiany jasności ekranu wyrażane są różnicami w bieli i czerni, a skala szarości dotyczy obszaru pośredniego pomiędzy czernią a bielą. Zmiana skali szarości za pomocą regulacji menu Gamma powoduje zmianę jasności średniej ekranu.

Prędkość skanowania

Częstotliwość skanowania albo częstotliwość odświeżania odnosi się do częstotliwości odświeżania ekranu. Odświeżane dane obrazu są nadawane w celu wyświetlenia obrazu na ekranie, choć odświeżanie jest niewidoczne gołym okiem. Liczbę odświeżeń ekranu nazywa się częstotliwością skanowania, którą mierzy się w hercach (Hz). Częstotliwość skanowania na poziomie 60 Hz oznacza, że ekran jest odświeżany 60 razy na sekundę, Częstotliwość skanowania ekranu zależy od parametrów kart graficznych komputera i monitora.

Częstotliwość pozioma

Znaki i obrazy wyświetlane na monitorze składają się z wielu kropek (pikseli). Piksele są nadawane w liniach poziomych, które następnie są układane pionowo, tworząc obraz. Częstotliwość pozioma, mierzona w kHz, informuje, ile razy na sekundę linie poziome są nadawane i wyświetlane na ekranie monitora. Wartość 85 częstotliwości poziomej oznacza, że linie poziome tworzące obraz są nadawane 85000 razy na sekundę. Częstotliwość pozioma wynosi 85 kHz.

Częstotliwość pionowa

Każdy obraz składa się z wielu linii poziomych. Częstotliwość pionowa, mierzona w Hz, informuje, ile obrazów da się stworzyć w ciągu sekundy za pomocą tych linii poziomych. Wartość 60 częstotliwości pionowej oznacza, że obraz jest nadawany 60 razy na sekundę. Częstotliwość pionowa, nazywana także „częstotliwością odświeżania”, wpływa na migotanie ekranu.

Rozdzielczość

Rozdzielczość to liczba pikseli poziomych i pionowych, które tworzą ekran. Wskazuje ona na szczegółowość wyświetlanego obrazu.

Wysoka rozdzielczość to wyświetlanie większej ilości informacji na ekranie, które odpowiada potrzebom realizacji wielu zadań w tym samym czasie.

Na przykład rozdzielczość 1920 × 1080 oznacza 1920 pikseli poziomych (rozdzielczość pozioma) i 1080 linii pionowych (rozdzielczość pionowa).

Na przykład rozdzielczość 1920 × 1200 oznacza 1920 pikseli poziomych (rozdzielczość pozioma) i 1200 linii pionowych (rozdzielczość pionowa).

Plug & Play

Technologia Plug & Play umożliwia automatyczną wymianę informacji między monitorem i komputerem, tworząc optymalne środowisko wyświetlania.

Do korzystania z funkcji Plug & Play monitor wykorzystuje międzynarodowy standard VESA DDC.

C

- Czas powtarzania klawisza 63
- Czas reakcji 45
- Czerni HDMI 44
- Czerwony 49
- Czynności wstępne 28
- Czyszczenie 8

E

- Easy Setting Box 69
- Elementy 20

G

- Gamma 53

I

- INFORMACJE 66
- Instalacja 25

J

- Jasność 35
- Język 54

K

- Kontakt do SAMSUNG 81
- Kontrast 36

N

- Niebieski 51

O

- Odpowiedzialność za odpłatne usługi koszty ponoszone przez klienta 87
- Ogólne 76, 77

- Ostrość 37

- Oszcz. energii 59
- Oszczędzanie energii 78

P

- Podłączanie i korzystanie z komputera 28
- Prawa autorskie 7
- Prawidłowa postawa przy produkcji 18
- Precyzyjne 48
- Przezroczyst. 57
- Przywróć wszystko 58
- Pytania i odpowiedzi 74

R

- Rozmiar obrazu 42

S

- SAMSUNG MAGIC Bright 39
- SAMSUNG MAGIC Upscale 41
- Sprawdzanie zawartości 19

T

- Tabela trybu standardowego 79
- Terminologia 90
- Ton kolorów 52
- Tryb gry 38
- Tryb PC/AV 62

U

- Ustaw wył. czas 60

W

- Wł. lampkę LED 65
- Wykrywanie źródła 64

Wymagania które należy spełnić przed
skontaktowaniem się z Centrum Obsługi
Klienta firmy Samsung 71

Wyświetlanie godziny 56

Z

Zasady bezpieczeństwa 10

Zasady utylizacji 89

Zgrubne 47

Zielony 50